

Portfolio

《星星的孩子》

曹意晗2022050028



Contents



01

创意企案

演示文稿是一种实用的工具，可以是演示，演讲，报告等。

02

分镜

演示文稿是一种实用的工具，可以是演示，演讲，报告等。

03

视觉参考


演示文稿是一种实用的工具，可以是演示，演讲，报告等。

04

创作日志

演示文稿是一种实用的工具，可以是演示，演讲，报告等。

选题来源：孤独症

A close-up photograph of a person's hand reaching down towards a dark ground covered in a thick layer of fallen pink cherry blossom petals. The hand is positioned in the upper center of the frame, with fingers slightly spread. The petals are small, delicate, and in various shades of pink and white. The background is dark and textured, suggesting a path or garden floor.

根据中国残疾人联合会最新统计 我国孤独症患者已超1300万人 其中0-14岁儿童约300万，每68名新生儿中就有一位孤独症患者。

由于家长缺乏相关知识以及对此类疾病的忽视，使得近年来孤独症成人化趋势明显，所以此片的灵感将放在孤独症患者身上，让大家走近他们，理解他们，帮助他们。

故事梗概

Personal Introduction

女主南笙为孤独症患者，不善于人交流，喜欢与植物相处，每日重复着相似的举动。随着观察植物的状态变多，她逐渐看到双胞胎姐姐车祸去世的碎片，那是她唯一的亲人也是世界上最关心她的人，自从姐姐出事后女主南笙就变得沉默寡言，独来独往，大家都觉得她性格怪异孤僻，整天呆在花丛中，殊不知那里是她的情感寄托，心灵后花园。其实是她接受不了姐姐去世的真相后患上了孤独症.....



角色设定

Skill introduction

女主：孤独症患者 女主双胞胎姐姐：植物学家，因车祸去世

女主患有孤独症，（是在姐姐出车祸离世后精神崩溃才慢慢患有的，但是身体的自保功能让她忘记了姐姐的离世，活在自己的世界里与世隔绝）南笙在植物园观察植物的各种形态，并用相机记录下它们，她整日浸泡在植物园，仿佛外界的事情都与她无关，偶尔趴在玻璃窗前望向窗外好像在想些什么。她重复着同样的动作，抚摸叶片和花朵，用自己的影子与植物建立起友谊，她们一同在草地上共舞……随着时间的推移，南笙慢慢回忆起自己的双胞胎姐姐，姐姐也很喜欢植物，在南笙小的时候，姐姐在研究植物，而南笙则在观察姐姐。当这些温情的画面堆叠在脑海，记忆的碎片终于冲破南笙的眼眶，她看到双胞胎姐姐出车祸的影像，记忆随之油然而生，这些痛苦的记忆让南笙陷入无尽的挣扎，那个世界上唯一爱自己，关心自己的人已经不见了，而现在的他像是失去了与世界链接桥梁的孤岛，连试探也像隔着无形的阻碍，将南笙与世界隔开，这仿佛是一次漫长的自我救赎。最后南笙冲破了枷锁，撕开了屏障，姐姐的脸也逐渐清晰起来，但冰冷的事实却告诉她姐姐已经不见了，即使孤独一人，但她也是自己的星球。



分镜

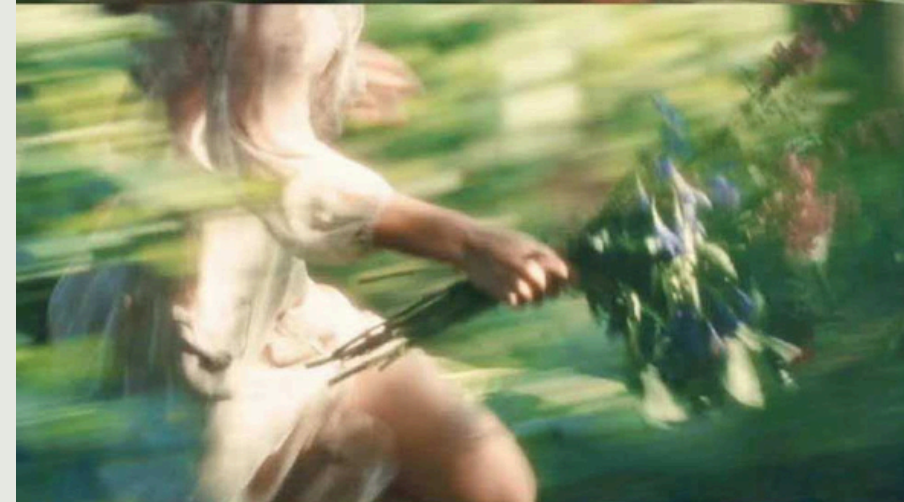
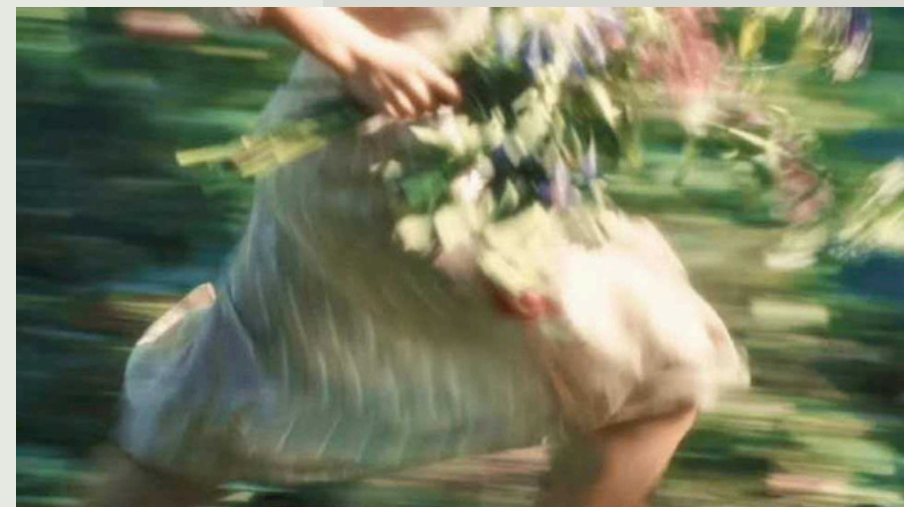
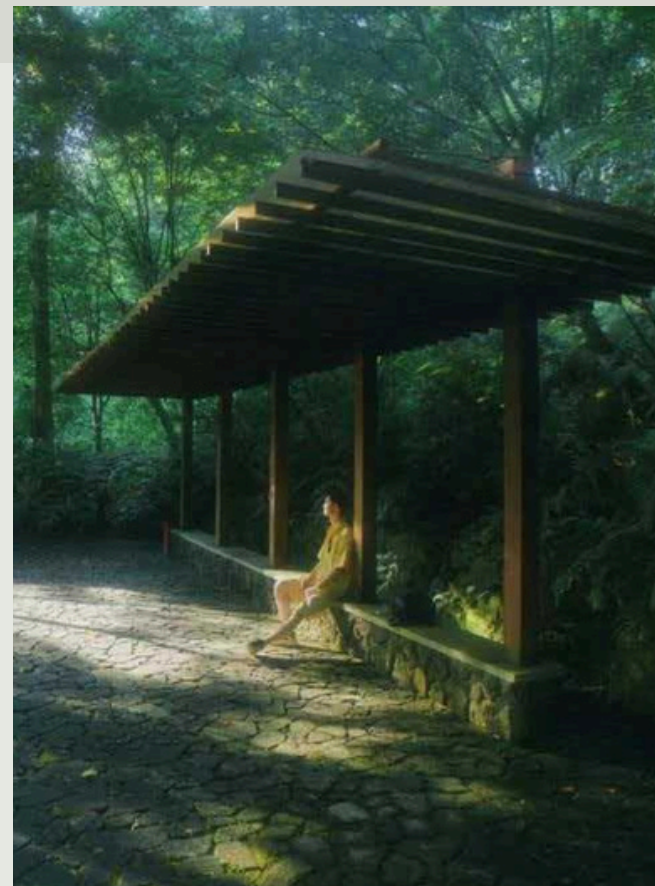
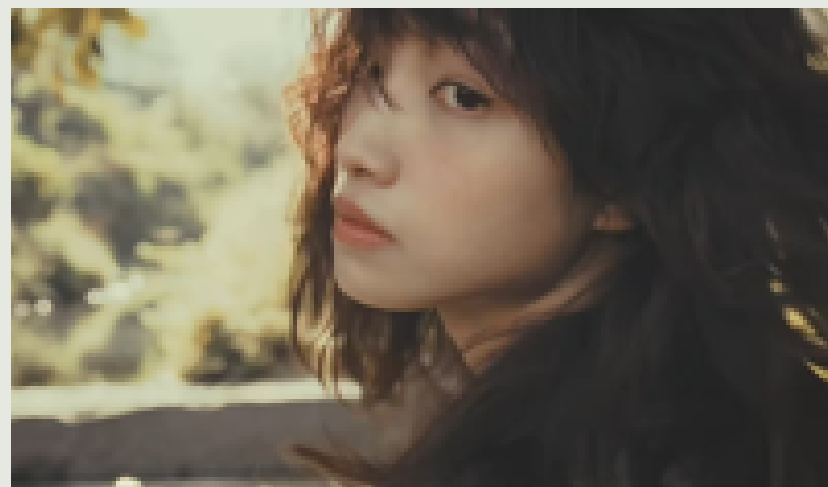
Awards

景别	景头运动/机位	时长	画面描述	
近景	特写, 仰拍	2s	观察者眼睛, 手部动作	
近景	特写, 正拍	2s	放大镜, 摄像头	
近景	特写, 正拍	1s	回头	
近景	俯拍	2s	手抚过草地/鲜花落叶	
近景	正拍	1s	叶子挡在脸部	
中景	正微仰	3s	在观察的场景	
近景+中景+远景	正拍	10s (后面剪开)	在塑料布里挣扎	下文山湖
近景	正拍, 仰拍	3s	手抚摸玻璃, 在外面拍	花圃植物蓬
中景	正拍, 俯拍	6s	被塑料布蒙着, 切换动作场景	侧面蹲姿, 正面站姿, 近景特写
中景+远景	跟随正拍, 手持	10s	在花棚中从走路到奔跑	植物蓬
近景	正拍	5s	眼睛正面特写+旁边蕨类植物	

近景	正拍	1s	叶子挡在脸部	
中景	正微仰	3s	在观察的场景	
近景+中景+远景	正拍	10s (后面剪开)	在塑料布里挣扎	下文山湖
近景	正拍, 仰拍	3s	手抚摸玻璃, 在外面拍	花圃植物蓬
中景	正拍, 俯拍	6s	被塑料布蒙着, 切换动作场景	侧面蹲姿, 正面站姿, 近景特写
中景+远景	跟随正拍, 手持	10s	在花棚中从走路到奔跑	植物蓬
近景	正拍	5s	眼睛正面特写+旁边蕨类植物	
近景	正拍	3s	侧脸眼睛特写+旁边蕨类植物	
中景	正拍	5s	平坦的草坪	下文山湖
近景	仰拍特写	5s	手部动作	
中景	正拍手持	5s	骑车穿过隧道	可上网找素材
中景	俯拍	4s	坐在池边拨弄着池塘的水	

- 场景1、地点仙湖蕨类园（拍摄以空镜为主，一些南笙观察植物的镜头）
- 场景2、地点花圃，文山湖南笙与风和植物共舞，用手臂摆动将影子与自然融合（手部动作为主，抚摸植物镜头）
- 场景3、地点下文山湖草坪（高潮---意识流表达，挣扎，塑料布，泡泡，花草，面部特写）
- 场景4、地点文山湖（奔跑，旋转，在挣扎中陷入平静，伸出的手指与外界试探，一切又重新进入循环）

视觉参考 Awards



创作过程

故事梗概

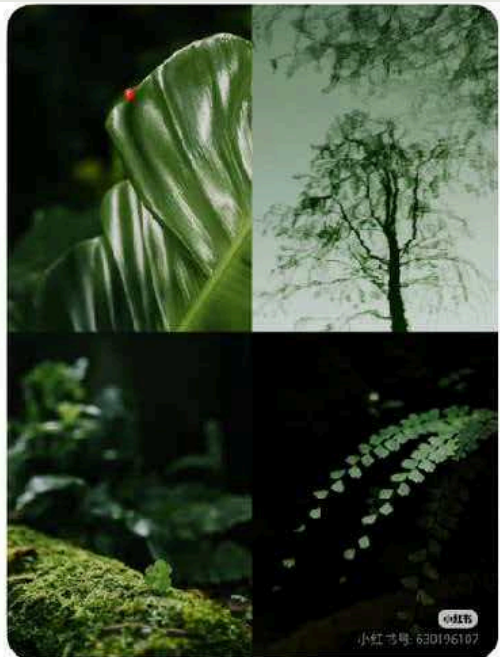
女主为孤独症患者，不善于人交流，喜欢与植物相处，每日重复着相似的举动。。随着实验深入，相片逐渐显现出车祸双胞胎姐姐的身影，最终她必须选择：用观测定格死亡真相，还是让记忆永远处于量子叠加态。

时间线：

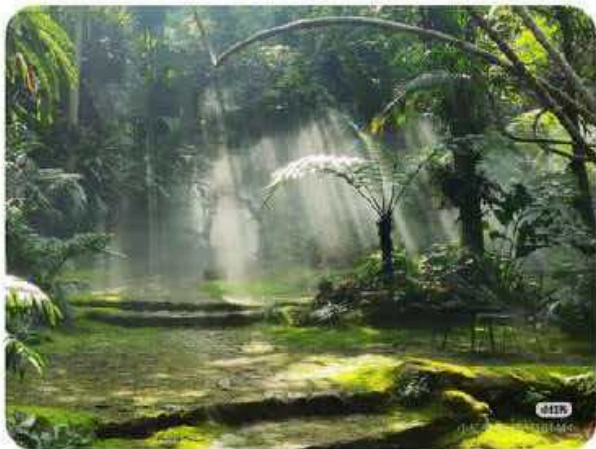
- 1、南笙拍摄植物（龙舌兰）
 - 2、重复动作（观察触摸植物，影子与植物重叠）
 - 3、回忆车祸，姐姐身影浮现
 - 4、挣扎，破不开的隔阂像一层膜紧紧包裹（高潮）
 - 5、尝试与外界接触，指尖的触碰
- 1、蕨类园（以空镜为主）



苦苣苔园（猫眼镜头）植物微观影像与手部倒影重合



3、苦苣苔园（意识流，塑料布，烟雾，手部动作、雨伞...）



4、
(1) 中心湖湖面中成像逐渐清晰，车祸的记忆浮现
(2) 竹林中追逐，奔跑，试探，旋转，回归平静

剧本时间线

- 1、南笙拍摄植物（龙舌兰）
- 2、重复动作，与风和植物共舞（观察触摸植物，影子与植物重叠）
- 3、回忆车祸，姐姐身影浮现
- 4、挣扎，破不开的隔阂像一层膜紧紧包裹（高潮）
- 5、尝试与外界接触，指尖的触碰（姐姐的离世让南笙失去与这个世界沟通的触手）

美术

ART

妆造

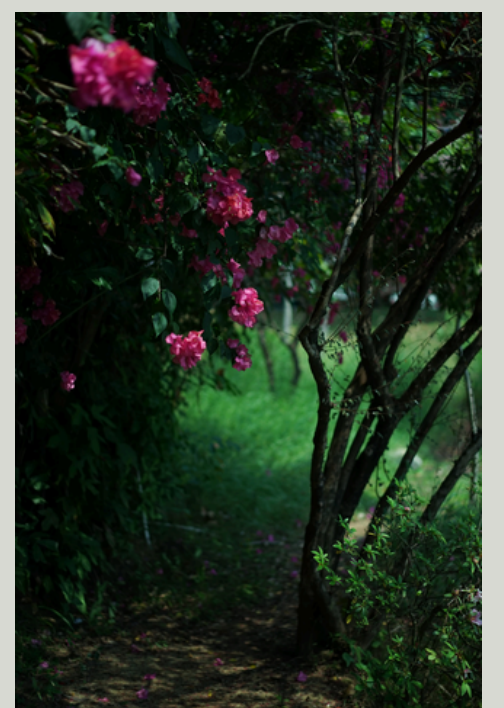
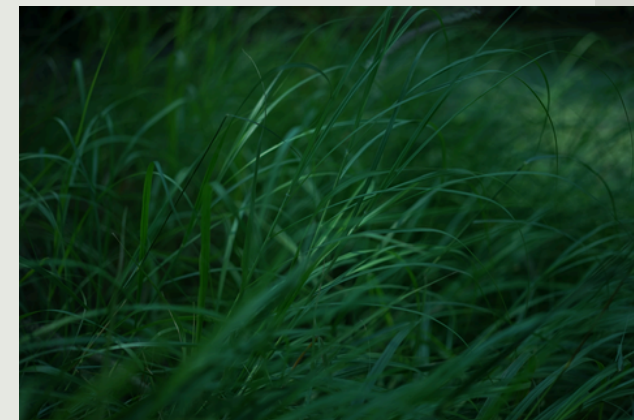


妆造1（姐姐）



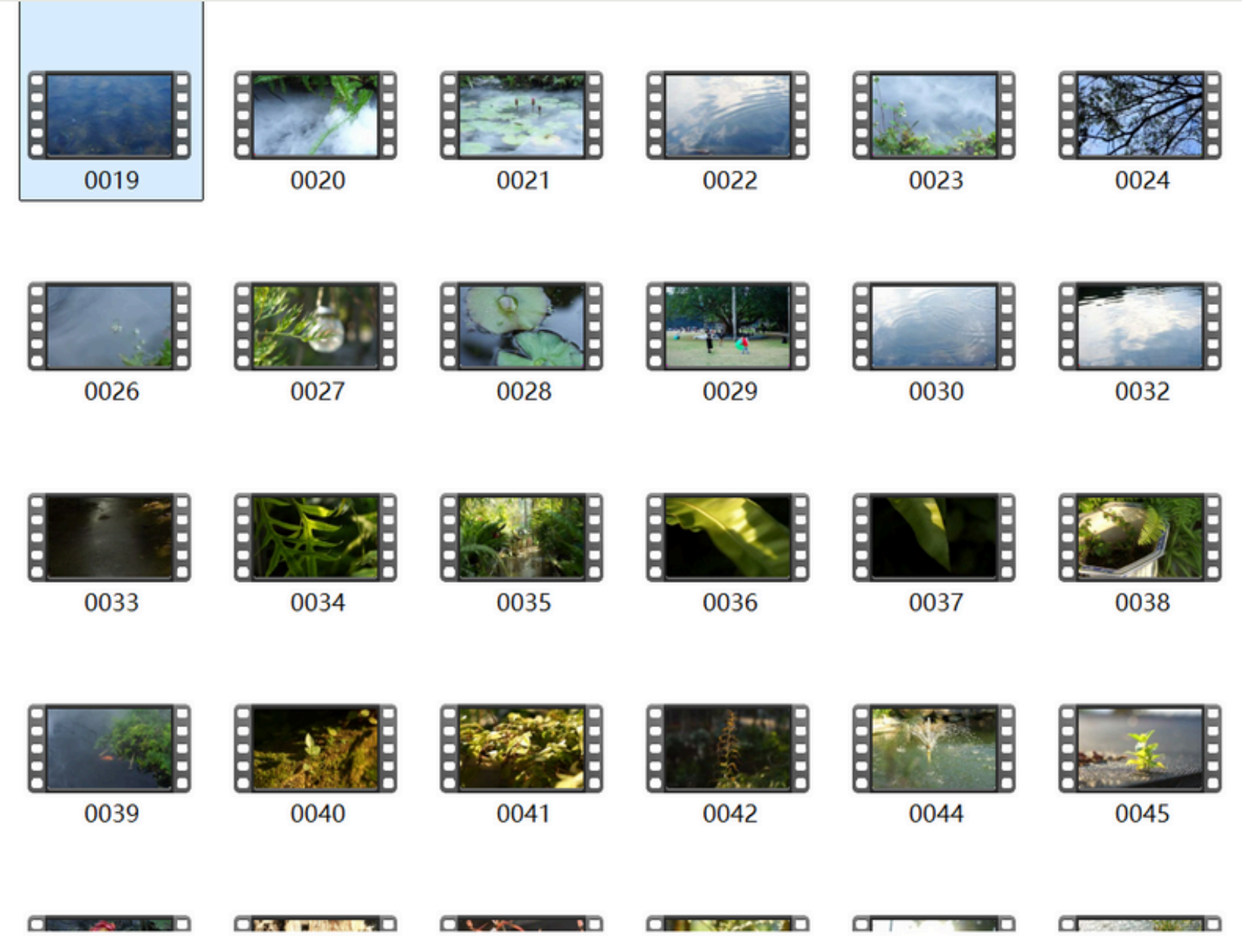
妆造2（妹妹）

勘景

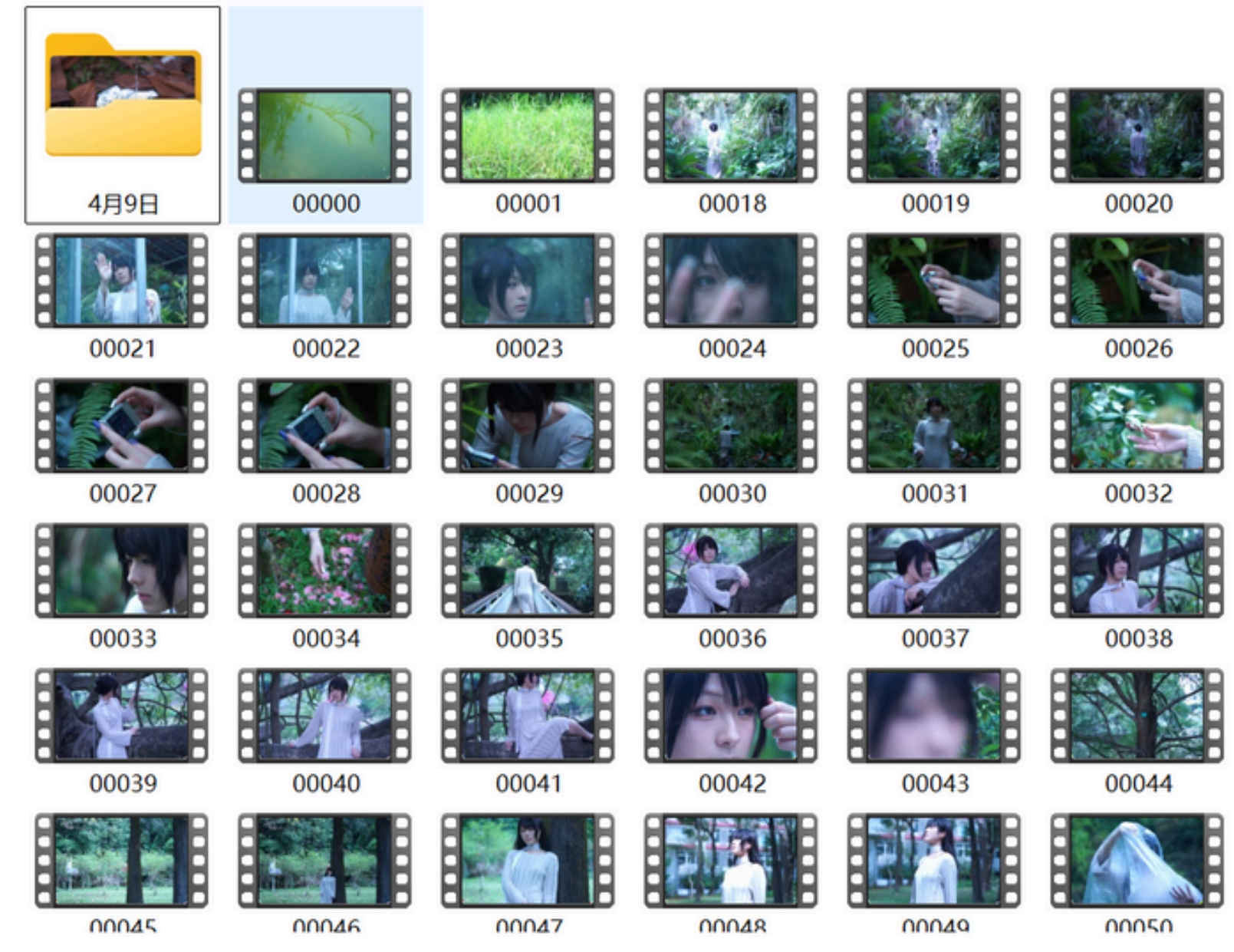


素材收集

Exhibition situation



空镜素材

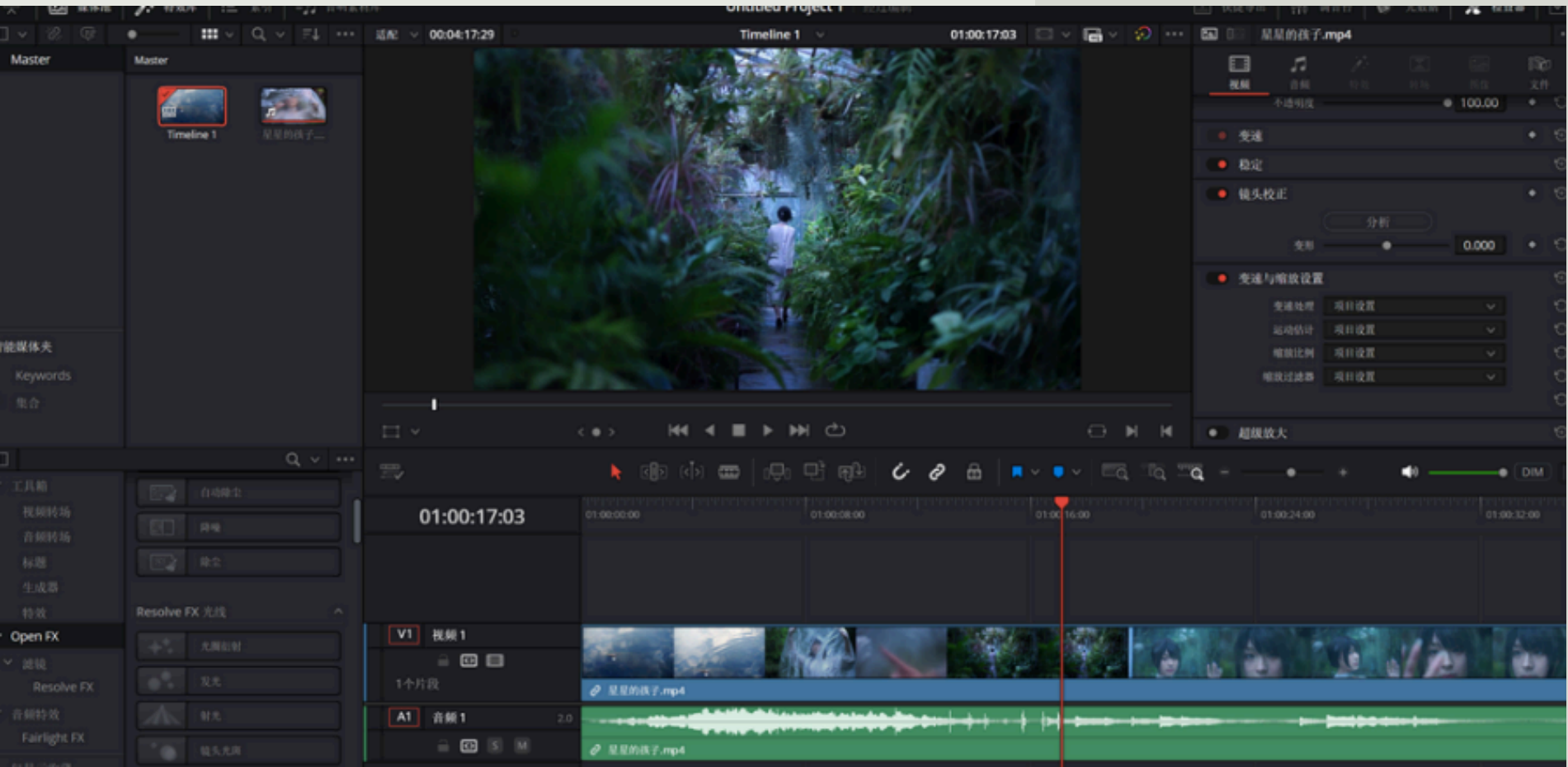


人物素材

剪辑调色 Exhibition situation



剪映+达芬奇



Thank You

感谢您的观看

曹意晗

