

中华巴洛克

哈尔滨

中华巴洛克街区文创产品方案设计

千里寻故乡





目录

CONTENTS

- 项目概况
- 项目定位
- 元素提取
- 方案设计
- 文创效果展示
- 推广计划



哈尔滨中华巴洛克建筑起源

19世纪末，沙俄决定在中国东北建造中东铁路，当时南岗区和道里区是沙俄附属地，俄国人来了后大规模城市建设兴起，各种西洋建筑纷纷落户于此间。而大批闯关东来到哈尔滨的关内中国人则主要居住在道外区，他们留恋四合院，所以没有照搬欧式建筑，而采用中国传统特色的饰物对这些西洋建筑加以改进，临街店铺用西洋巴洛克风格建造装饰，后面生活区则打造成中国传统四合院，于是中西合璧的中华巴洛克式建筑诞生了。

哈尔滨中华巴洛克建筑发展与现状

现在的中华巴洛克街区就是老道外的中心，是由中国人聚集发展起来，由民族资本构成了传统南市，是哈尔滨民族工商业的发源地，街区内的中华巴洛克建筑群是中国国内现存的面积最大、保存最完整的中华巴洛克建筑群。街区内还有许多特色院落、胡同等物质文化资源以及富有传统气息的商业文化、餐饮文化和民俗文化等老字号和非物质文化遗产。

项目定位

目标：以文创的形式促进老街繁荣发展
给历史街区注入活力

定位：复古做旧
活力新潮

方式：用年轻人喜欢的方式，吸引人流，给老街区注入活力

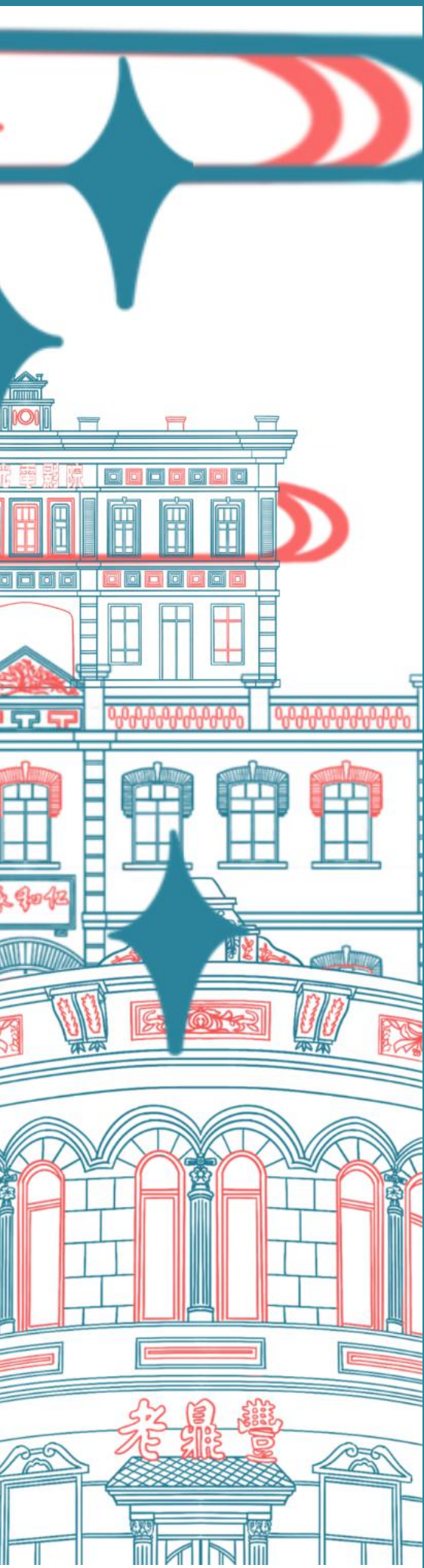
理念主题：千里寻故乡

主题构思：他乡即故乡、宾至如归、我心安处是吾乡

东北雪国的寒冷更能突出东北的人情温暖、东北人的热情好客，
来到东北，仿佛回到故乡。



项目定位



人们去一个地方旅行，想带走什么

也许是想把记忆打包带走，把美好的回忆留住

那么什么能代替记忆

我们用什么包装回忆

这是我们今天要讲的故事



项目定位

也许是一张**明信片**， 寄给努力工作的自己
偶尔翻看，怀念当时的大雪纷纷

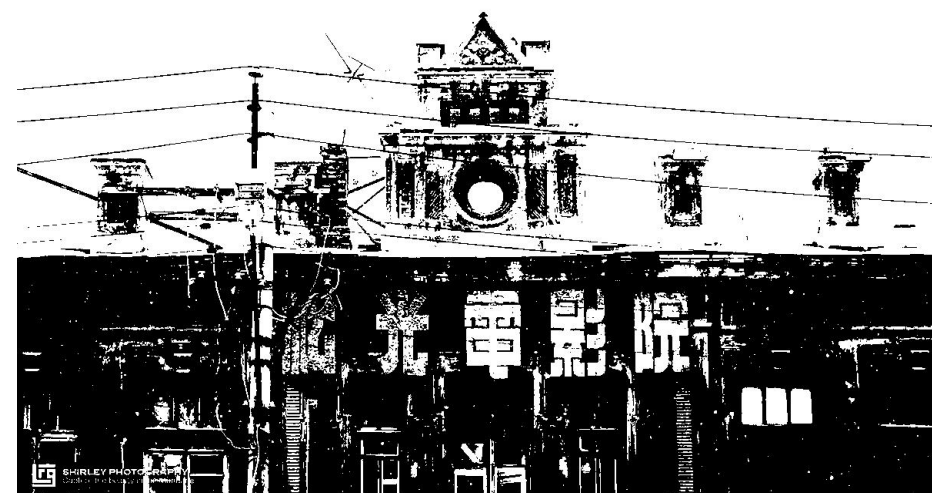
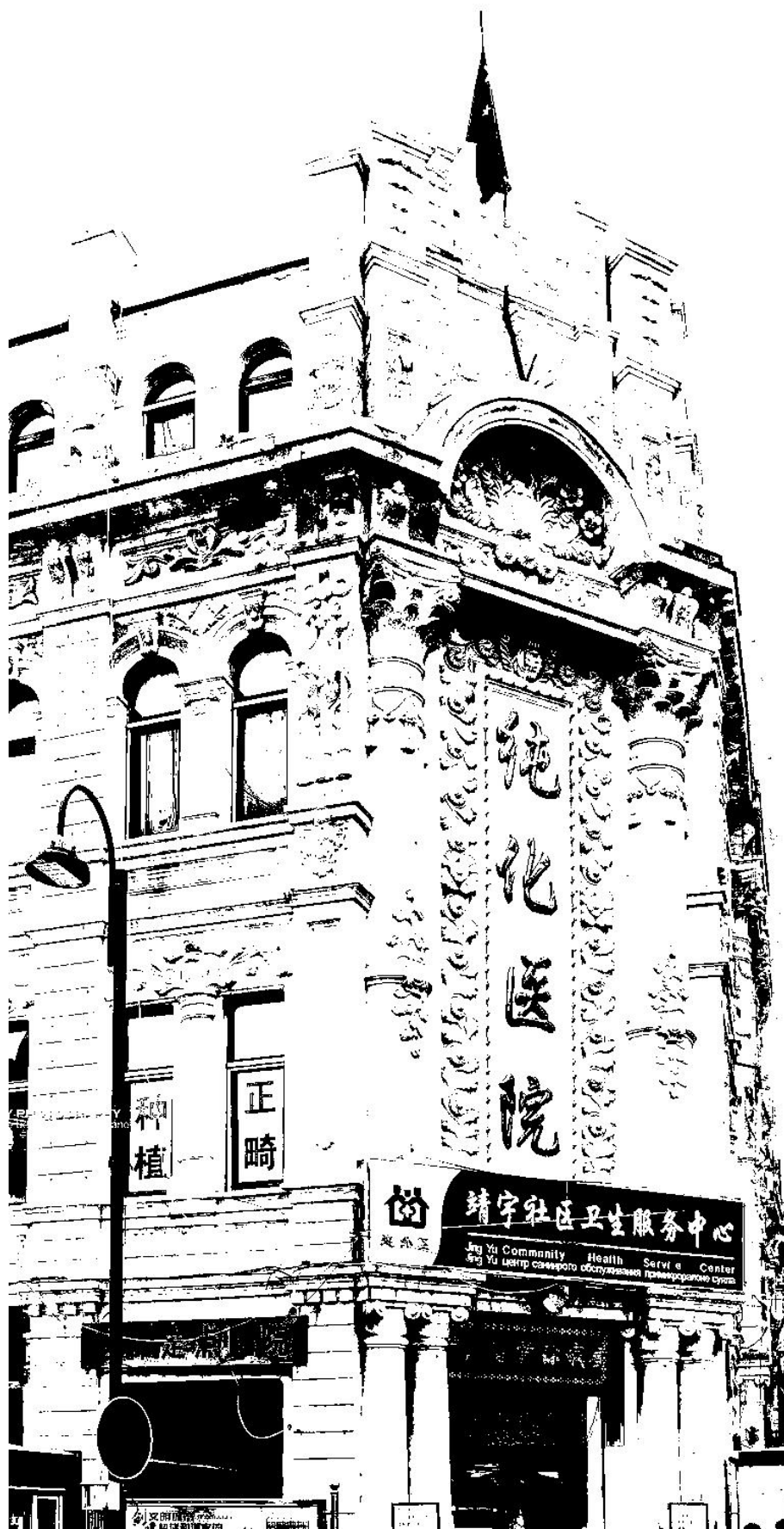
也许是一本**美食科普小册子**
无意间，想起巴洛克风情街的东北菜

也许是一组**冰箱贴**，每次路过冰箱
想起马迭尔冰棍的美味

也许是一个**帆布包**
再也不用心疼挤地铁会刮坏

也许是一个**手机壳**
每次拿起手机，都会想起北方人的热情
这也许就是文创的意义，帮你找寻回忆
找寻曾经的温暖

找寻那个远在**千里**， 却胜似**故乡**的地方



东北药材



猴头菇



鹿茸

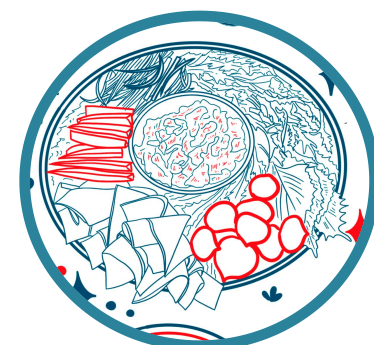


木耳

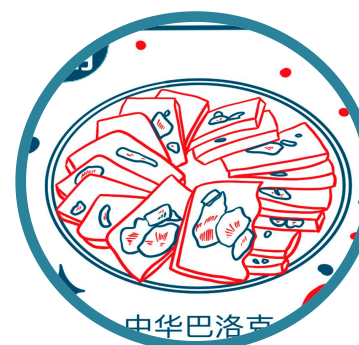


人参

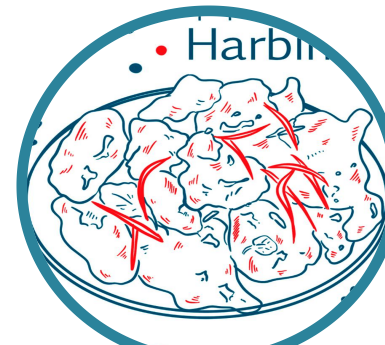
东北菜



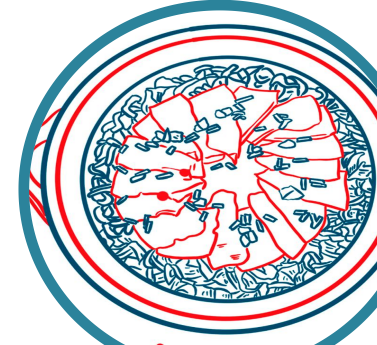
蘸酱菜



猪皮冻



锅包肉

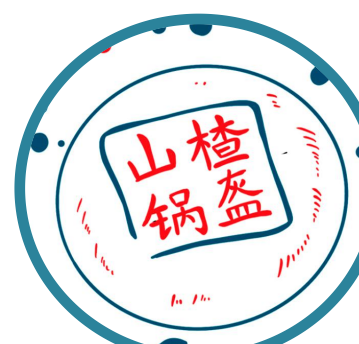


酸菜粉条

特色糕点



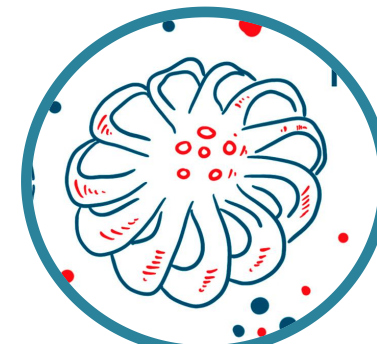
绿豆爽



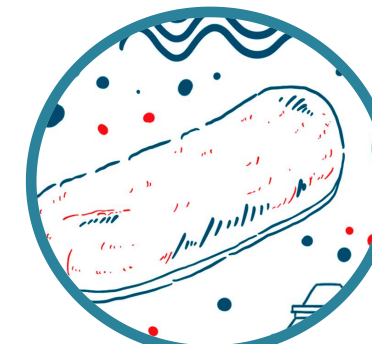
山楂锅盔



鸳鸯果



枣花酥

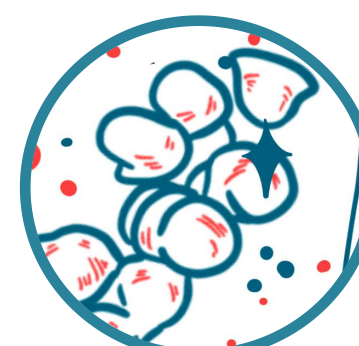


长白糕

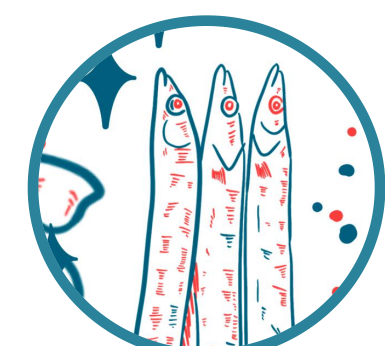
冻货



冻梨



粘豆包



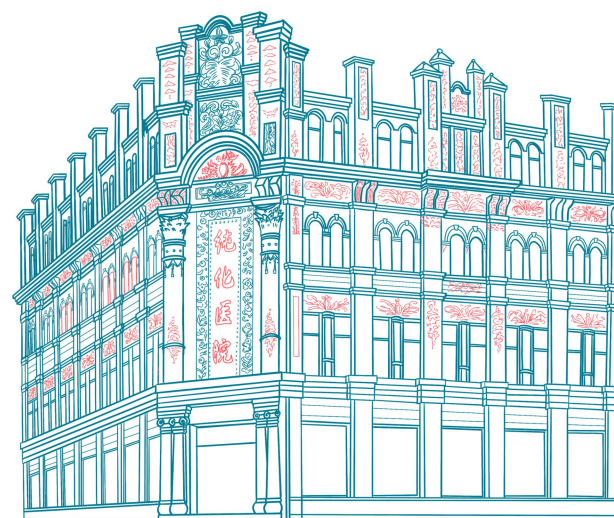
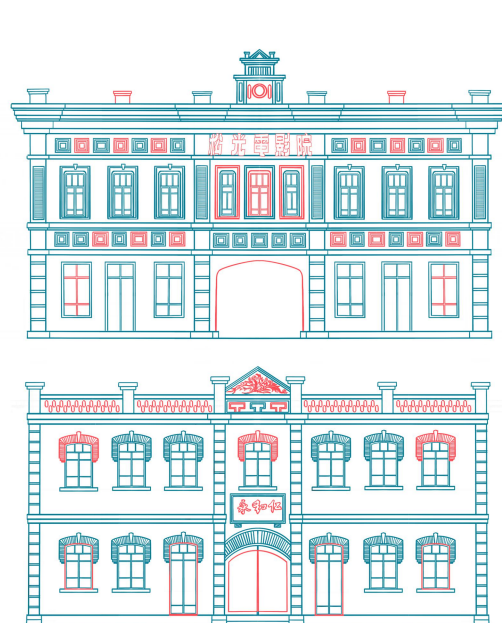
冻带鱼



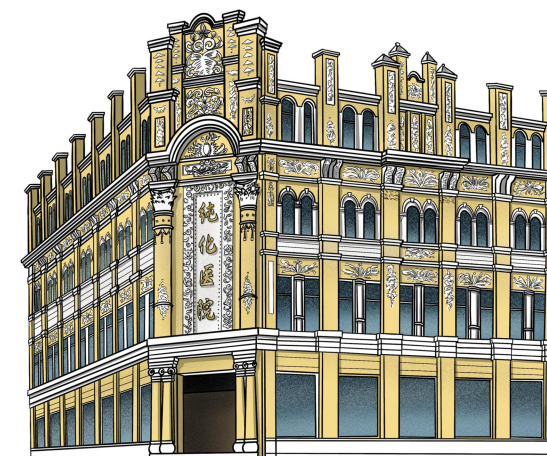
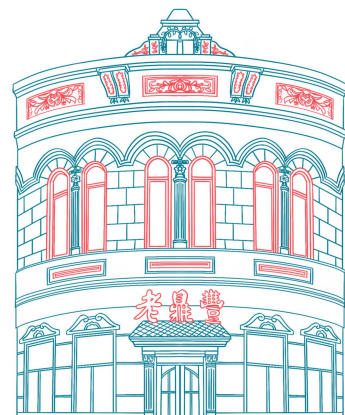
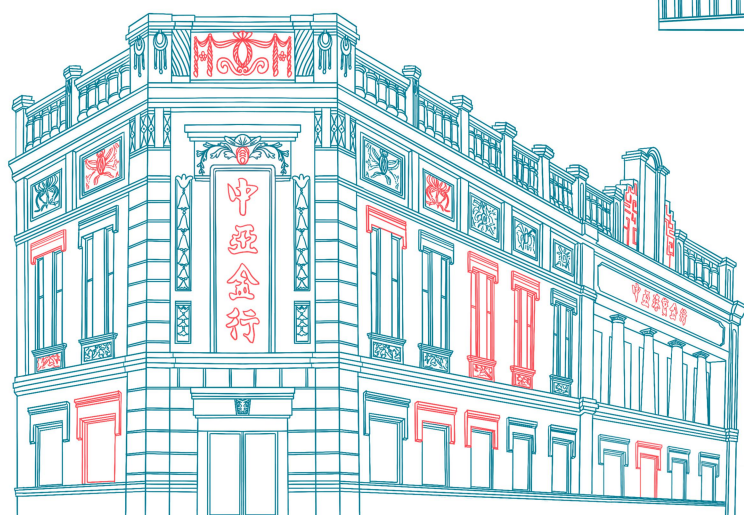
冰糕



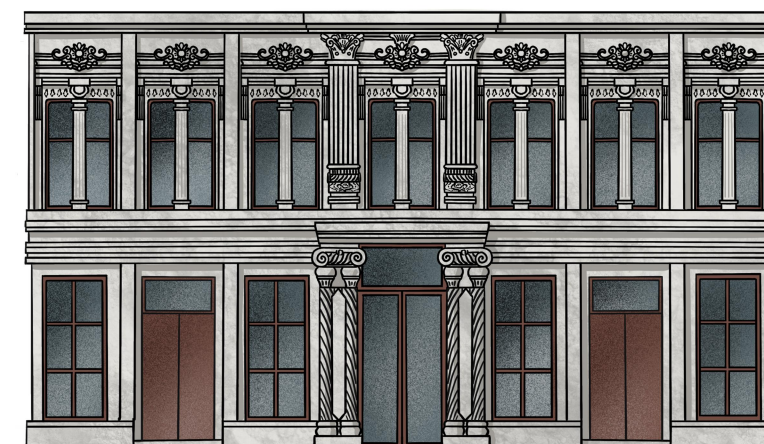
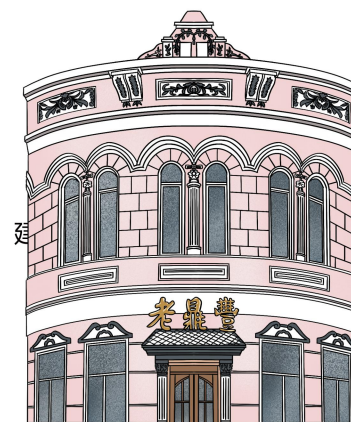
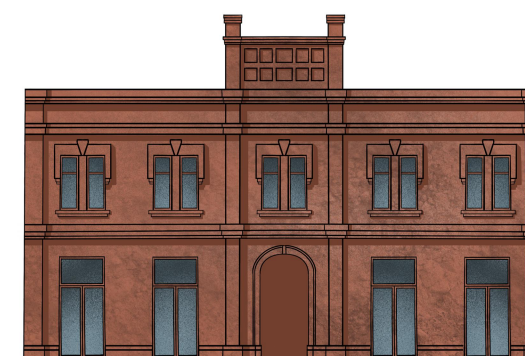
冻豆腐



中华巴洛克 HARBIN 建筑图鉴
THE COLLECTION OF
ARCHITECTURE



中华巴洛克 HARBIN 建筑图鉴
THE COLLECTION OF
ARCHITECTURE

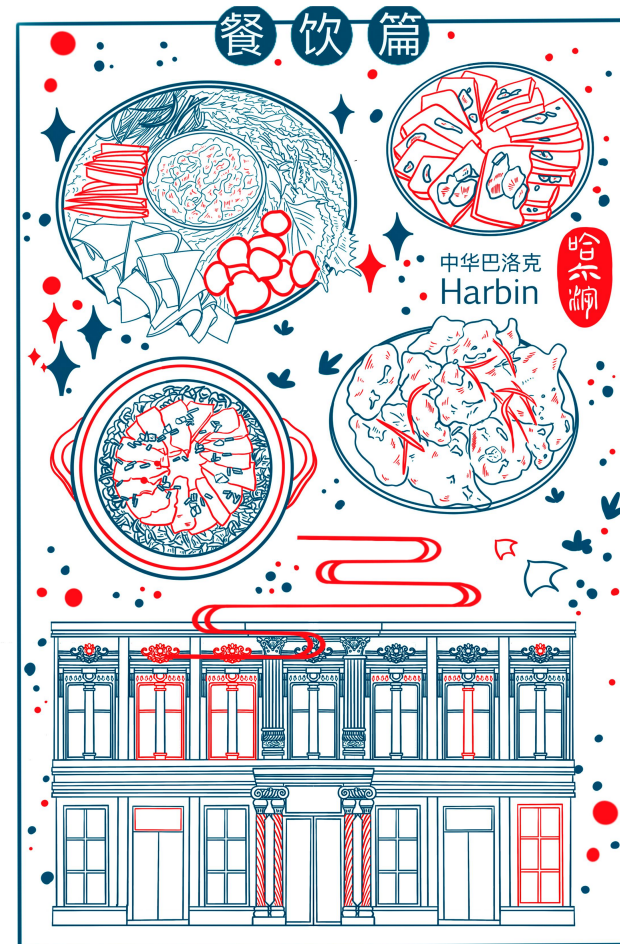


美食篇

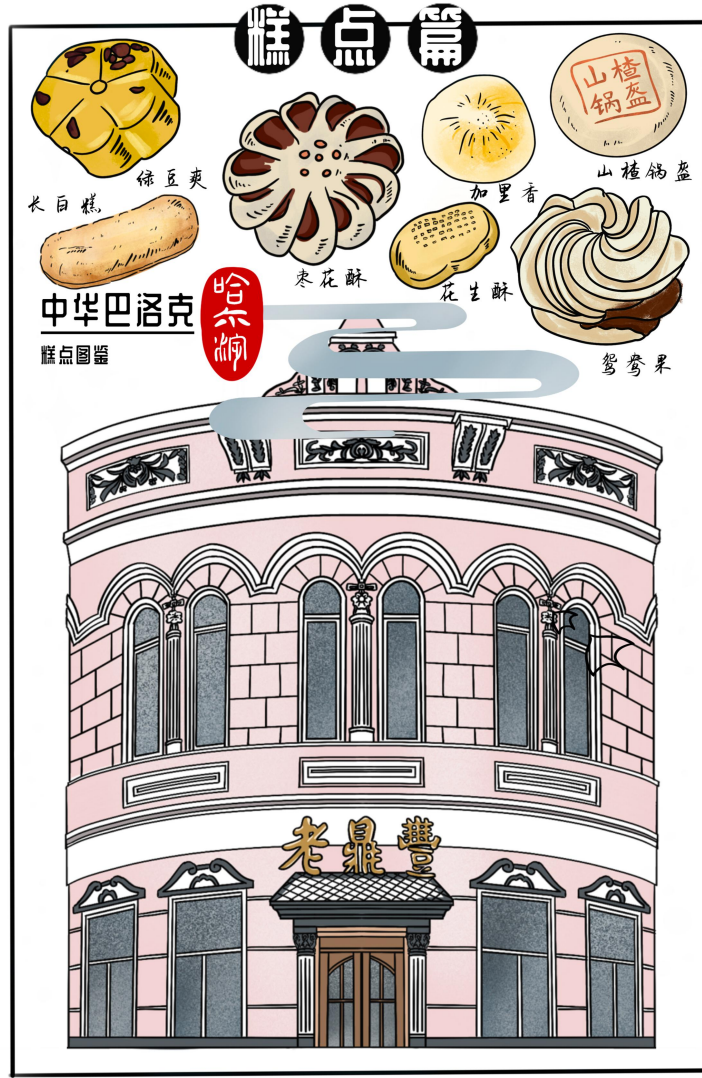
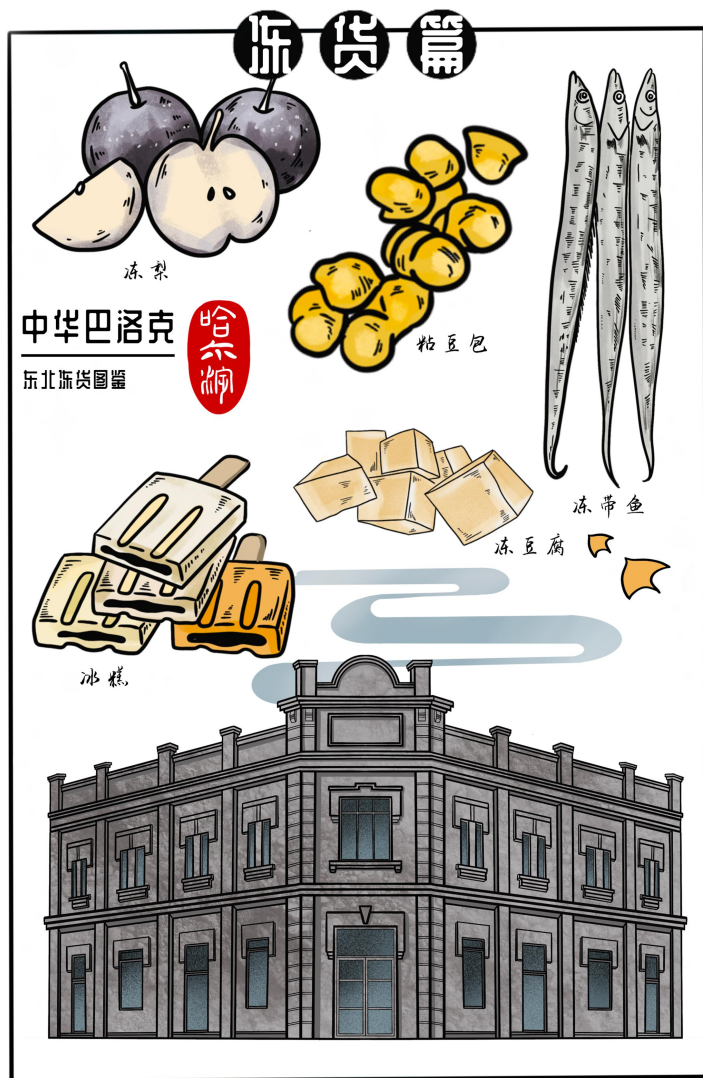
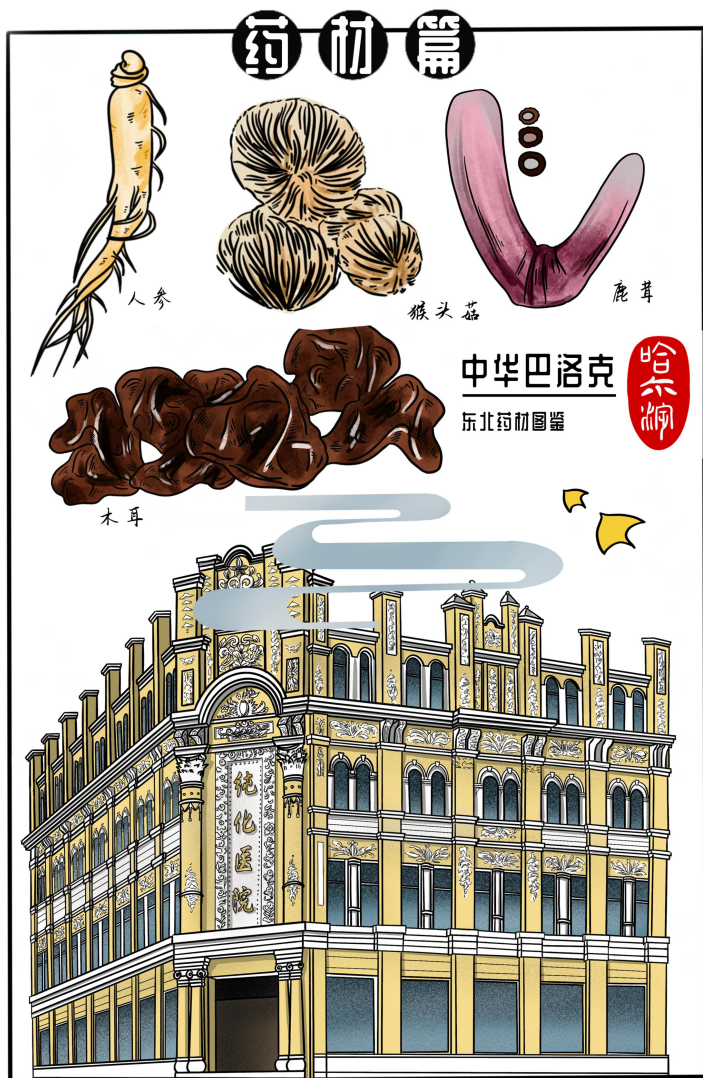


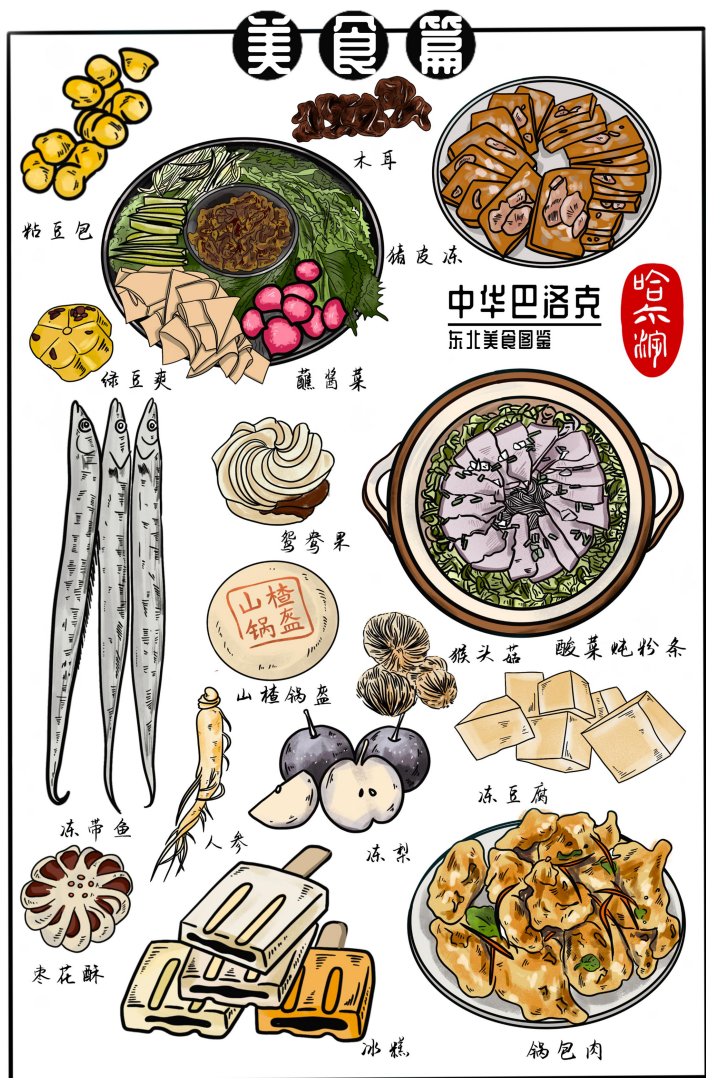
建筑篇











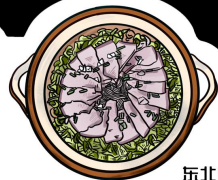


中华巴洛克美食图鉴

THE COLLECTION OF DELICIOUS FOOD



锅包肉



酸菜炖粉条

东北菜

东北菜的常见菜系有锅包肉、猪肉炖酸菜、地三鲜、白肉血肠、雪衣豆沙、猪肉炖酸菜、小葱拌豆腐、东北乱炖、东北饺子、东北大饼、东北馒头、东北大米等。东北菜的特点是口味重、分量足、食材新鲜。东北菜也是东北地区区别于其他菜系的一大特点。



蘸酱菜



猪皮冻



冻豆腐



凉豆腐



凉梨

冰货

哈尔滨的冬天温度约零下二十度。哈尔滨的室外被称为天然冰箱。冰子糖有各种形状，比如冰棍、冰果、冰粽子、冰梨、冰白菜、冰豆腐、冰糖、冰葫芦等。



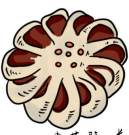
冰棍



凉馒头



凉馒头



凉馒头



凉馒头



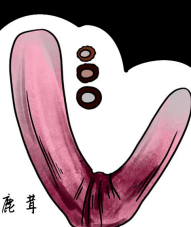
凉馒头



凉馒头



凉馒头



凉馒头

中华巴洛克建筑图鉴

THE COLLECTION OF ARCHITECTURE



中业金行

这座建筑的二楼墙面采用后者的方式，用四根爱奥尼柱支撑起二楼的挑檐，这种“爱奥尼柱”的用法，在建筑中中华巴洛克风格的临街商业立面上是罕见的，有保留现在便是绝无仅有的了。



仁和永

砖混建筑。在上世纪30年代，“仁和永”作为一家丝绸店在哈尔滨的分号，主营东北丝绸、兼做西药外地批发，主楼兴隆。



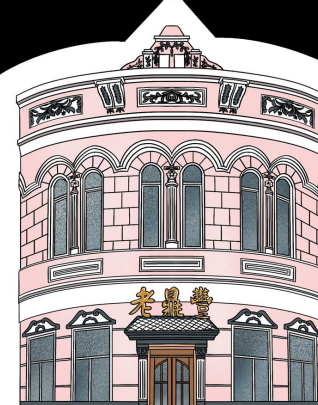
纯化医院

砖混文房杂货店。建于1920年，砖混结构，中华巴洛克建筑风格，哈尔滨市三类保护建筑，原为文房杂货店。主入口两侧是两扇西式爱奥尼柱头与中式窗框式样相结合的装饰柱，墙体充满了装饰纹样，顶部装饰以自然曲线为主，三层顶部檐口出挑大，光影效果强烈。



范记永

砖混结构建筑。欧洲建筑立面配上中式传统雕花。范记永是哈尔滨传统小吃，现在哈尔滨著名传统小吃，搬迁到了这里。来巴洛克风情市区可以品尝到各种特色美食。



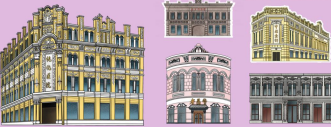
老鼎主

建于1915年，砖混结构，中华巴洛克风格。哈尔滨市三类保护建筑。转角处与主立面相切，形成独特的门面，檐口下有浮雕花饰和成对的托柱石。1911年浙江绍兴“老鼎主”的任人王到大到哈尔滨，创办了“老鼎主”南味菜馆。“老鼎主”早年采用，前店后厂的经营模式。1915年后一直在此经营。

其建筑形式是西洋的，如连续的券廊和柱式，但它的装饰则是中式式的。浮雕装饰多采用蝙蝠、石纹、牡丹等中国文化中寓意吉祥的纹饰纹饰使用蝙蝠、鹿和仙鹤等象征祥瑞的纹饰纹饰。

中华巴洛克建筑图鉴

THE COLLECTION OF ARCHITECTURE



中业金行

这座建筑的二楼墙面采用后者的方式，用四根爱奥尼柱支撑起二楼的挑檐，这种“爱奥尼柱”的用法，在建筑中中华巴洛克风格的临街商业立面上是罕见的，有保留现在便是绝无仅有的了。



和光电影院

砖混结构，大光明电影院。1942年春，大光明电影院正式开业。1949年移交哈尔滨市政府，1950年正式更名为哈尔滨电影院。20世纪90年代末，因年久失修，原建筑严重受损，几乎无人问津。1990年代后期，经市政府批准，在原址上重建，保留了原有的建筑风格。



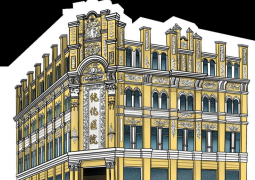
劳保用品公司

砖混结构，大光明电影院。1942年春，大光明电影院正式开业。1949年移交哈尔滨市政府，1950年正式更名为哈尔滨电影院。20世纪90年代末，因年久失修，原建筑严重受损，几乎无人问津。1990年代后期，经市政府批准，在原址上重建，保留了原有的建筑风格。



仁和永

砖混建筑。在上世纪30年代，“仁和永”作为一家丝绸店在哈尔滨的分号，主营东北丝绸、兼做西药外地批发，主楼兴隆。



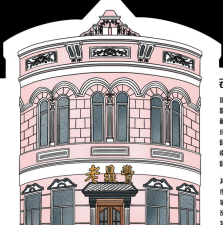
纯化医院

砖混文房杂货店。建于1920年，砖混结构，中华巴洛克建筑风格，哈尔滨市三类保护建筑，原为文房杂货店。主入口两侧是两扇西式爱奥尼柱头与中式窗框式样相结合的装饰柱，墙体充满了装饰纹样，顶部装饰以自然曲线为主，三层顶部檐口出挑大，光影效果强烈。



范记永

砖混结构建筑。欧洲建筑立面配上中式传统雕花。范记永是哈尔滨传统小吃，现在哈尔滨著名传统小吃，搬迁到了这里。来巴洛克风情市区可以品尝到各种特色美食。



老鼎主

建于1915年，砖混结构，中华巴洛克风格。哈尔滨市三类保护建筑。转角处与主立面相切，形成独特的门面，檐口下有浮雕花饰和成对的托柱石。1911年浙江绍兴“老鼎主”的任人王到大到哈尔滨，创办了“老鼎主”南味菜馆。“老鼎主”早年采用，前店后厂的经营模式。1915年后一直在此经营。

其建筑形式是西洋的，如连续的券廊和柱式，但它的装饰则是中式式的。浮雕装饰多采用蝙蝠、石纹、牡丹等中国文化中寓意吉祥的纹饰纹饰使用蝙蝠、鹿和仙鹤等象征祥瑞的纹饰纹饰。

文创展示

实物图展示





文创展示



合辑

装饰画



明信片



建筑科普宣传册



明信片



明信片



美食科普宣传册



合辑

装饰画



贴纸





猴头菇



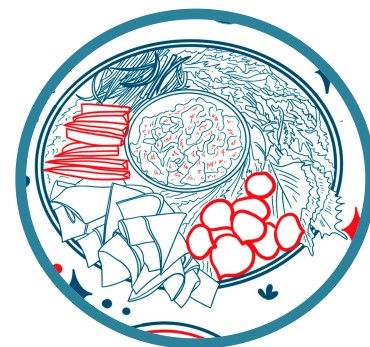
鹿茸



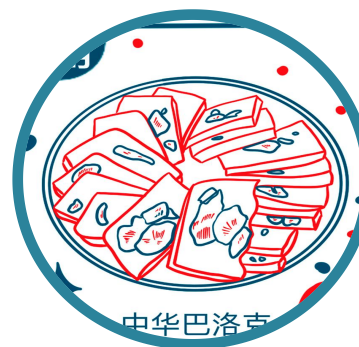
木耳



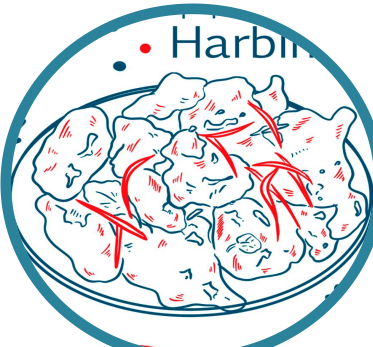
人参



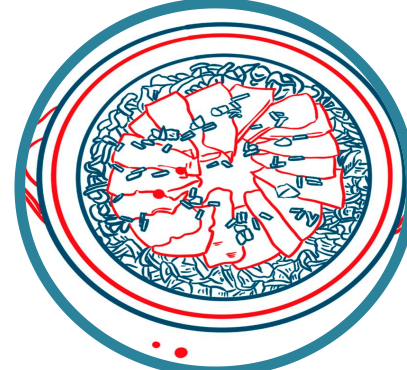
蘸酱菜



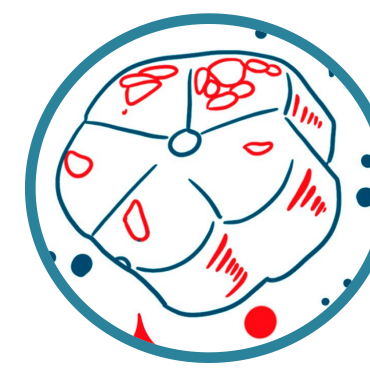
猪皮冻



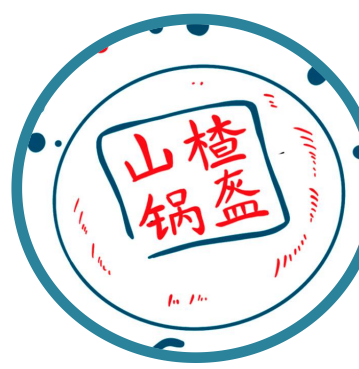
锅包肉



酸菜粉条



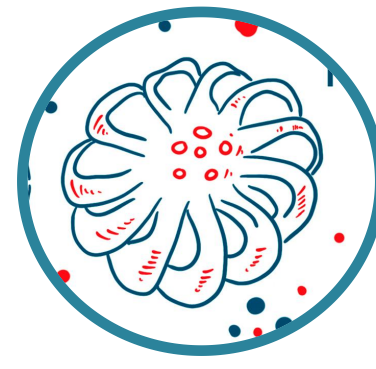
绿豆爽



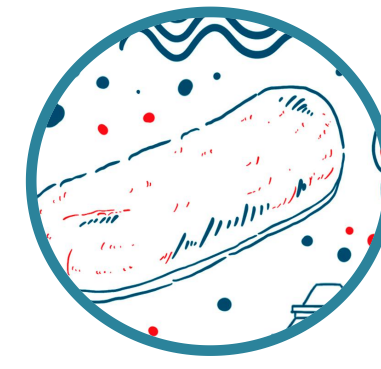
山楂锅盔



鸳鸯果



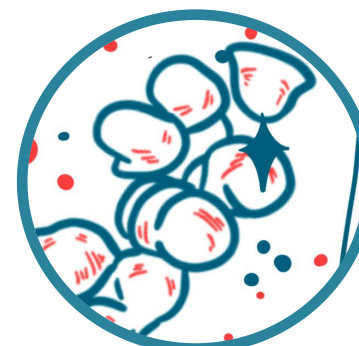
枣花酥



长白糕



冻梨



粘豆包



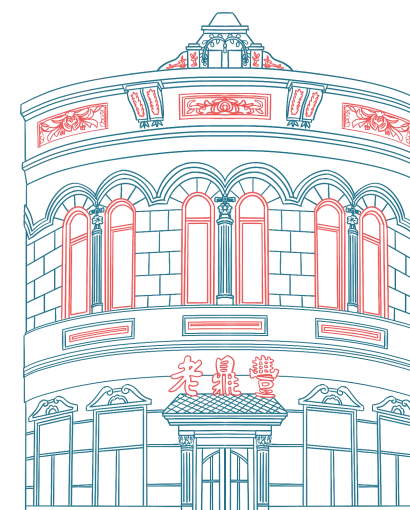
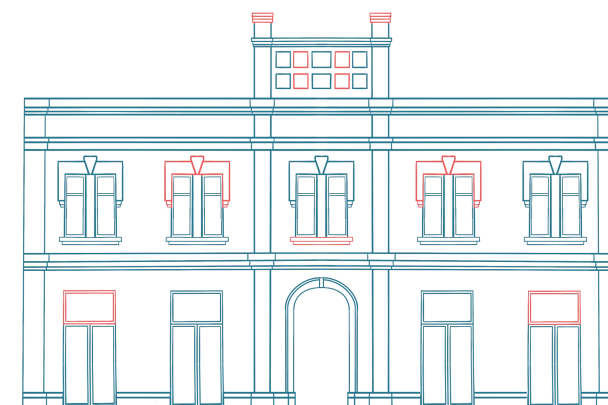
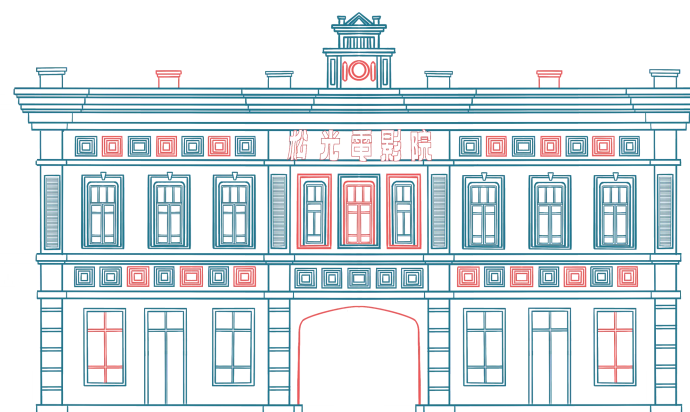
冻带鱼

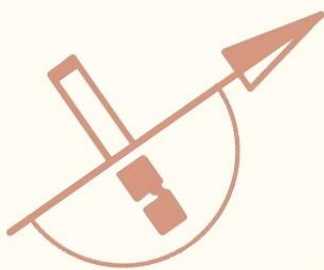


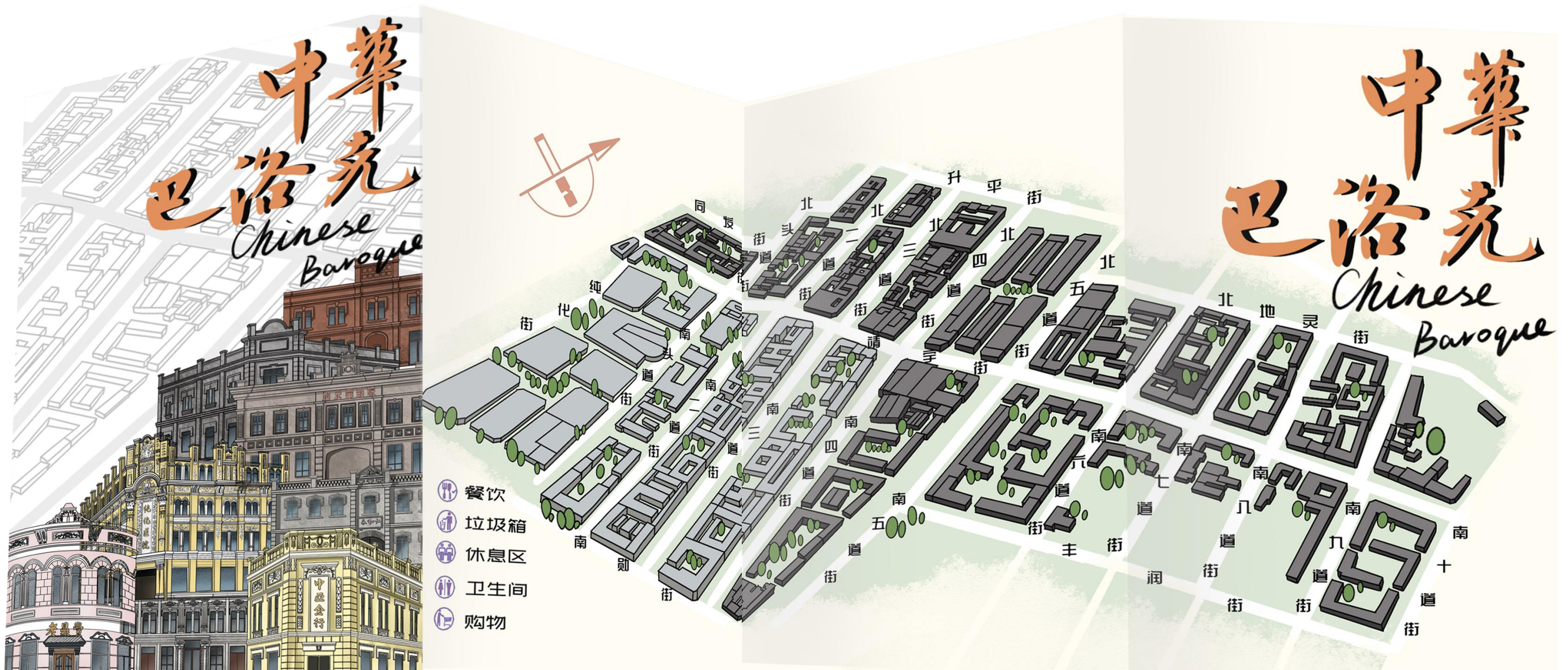
冰糕



冻豆腐









文创展示

钥匙扣



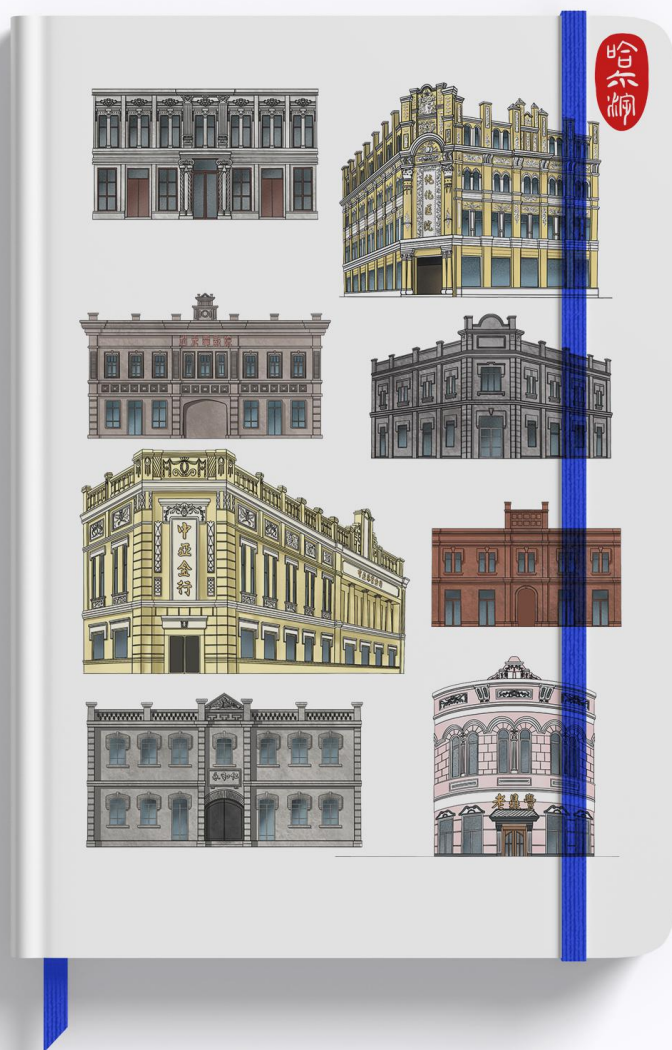
T恤



细节展示

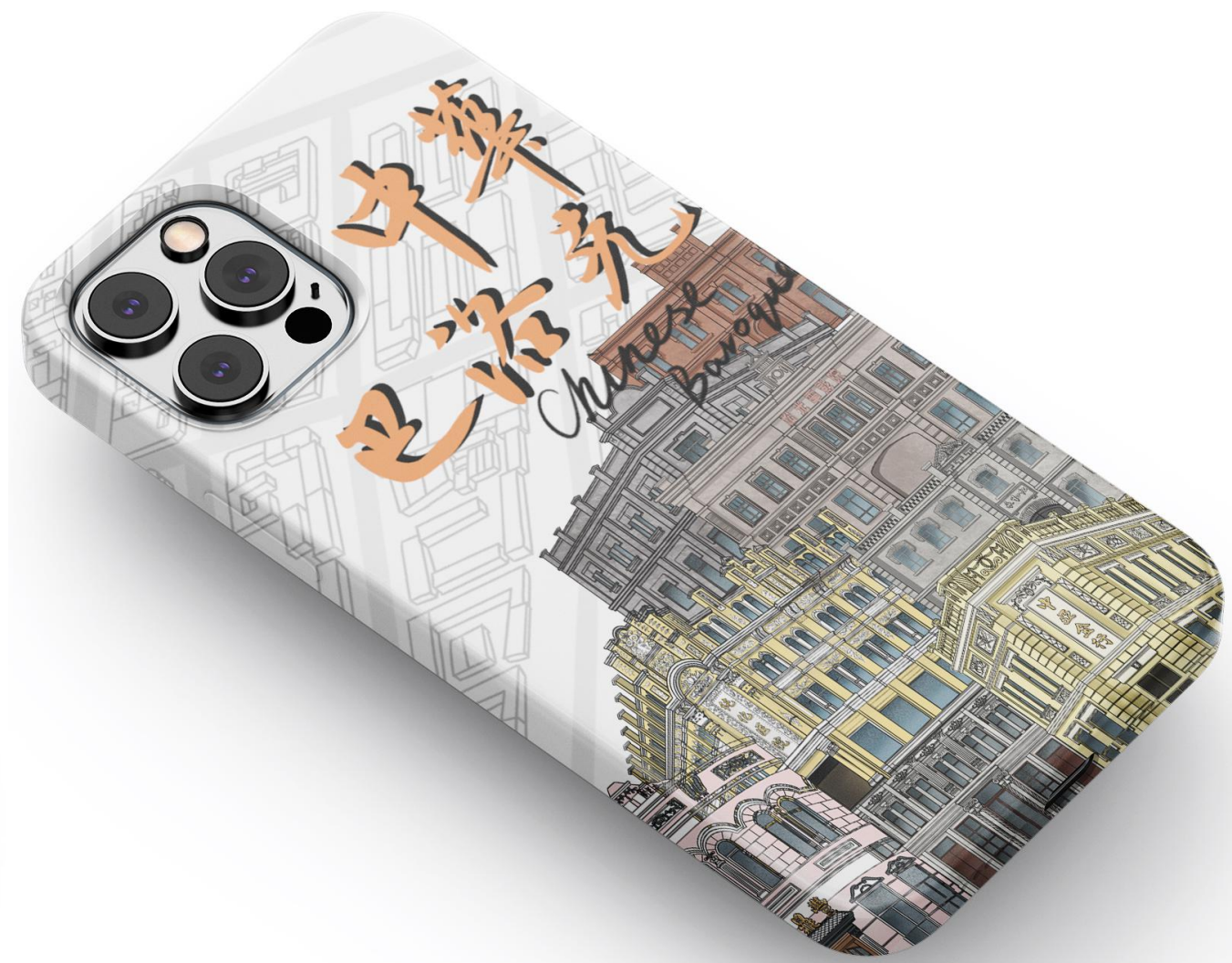


笔记本









本方案元素很多，搭配方式也很多，篇幅有限，以上样机效果图仅作为参考
工厂的水平一直在更新，产品的种类也层出不穷
以上的元素转化为产品，还有更多可能性

推广计划

1 联系工厂进行打样制作，
生产文创产品



2 在游客中心布置展台，进行
科普东北文化、展示东北特色、
销售相关文创产品



3 与新华书店，文创商店等合
作，进行售卖



4 举办创意集市，招揽其他创意
产品和非遗传承人及非遗作品，
吸引人流



盈利测算

盈利测算			
产品	成本	零售价	利润
帆布包	10	35	25
手机壳	8	30	22
明信片/张	0.4	3	2.6
明信片/套	3	20	17
钥匙扣	3	15	12
贴纸/套	2	10	8
立体书/册	2	10	8
6寸装饰画（纸框）	4.5	15	9
A4装饰画（纸框）	6	20	14
A4装饰画（相框）	13	35	20
T恤	20	50	30
冰箱贴	10	35	25

T	H	A
N	.	K
Y	O	U