

An aerial photograph of a resort complex. In the foreground, a large, irregularly shaped swimming pool with bright blue water is visible, with two people swimming. The pool is surrounded by lush greenery, including palm trees and other tropical plants. In the background, there are several buildings with traditional-style roofs, and further back, a range of mountains with some snow-capped peaks under a clear sky.

水山竹韵间

江西芦溪民宿设计 & 云南石碇

2019.07

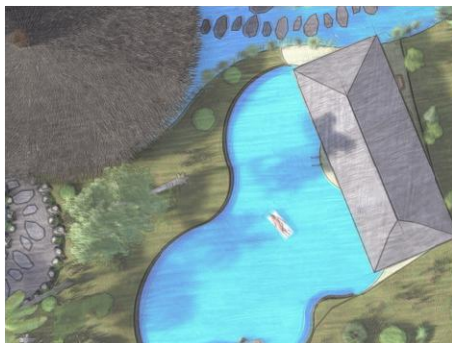
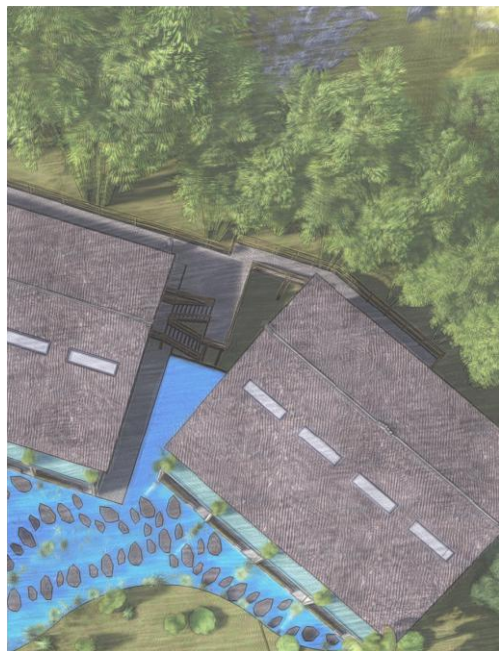
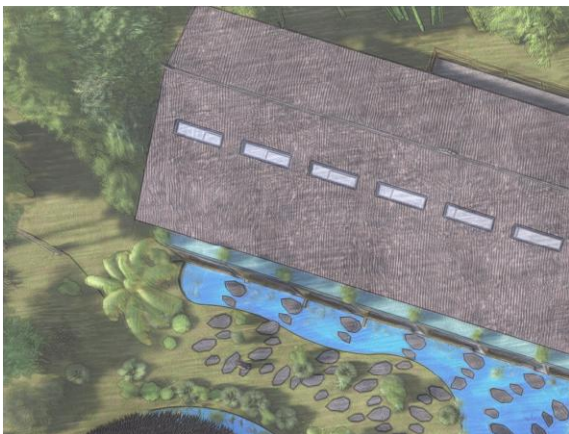
The image is a collage of aerial photographs showing a rural village. The top row shows dense green forests and several traditional houses with dark, tiled roofs. The middle row features a central text overlay on a brown background, with a road and more houses visible on either side. The bottom row shows a winding road with a few cars, green fields, and more traditional buildings. The overall scene depicts a typical rural settlement in a mountainous or hilly region.

01 乡舍现状

Present situation



初见水山村，
山林与稻田，
梯台与乡舍，
夯土与青瓦，
呈现出中国乡村独有的美感。



随着山村农业的衰败，人口的迁出，大量房屋闲置，导致村落活力不足。

让村民回归家乡，不再有留守儿童和空巢老人，拉动乡村产业，激活乡村；在增加收入的同时，又能满足人民精致生活的需要为本次设计的主要命题。



■ 靠山

背山靠林，周边环境优美

■ 栖田

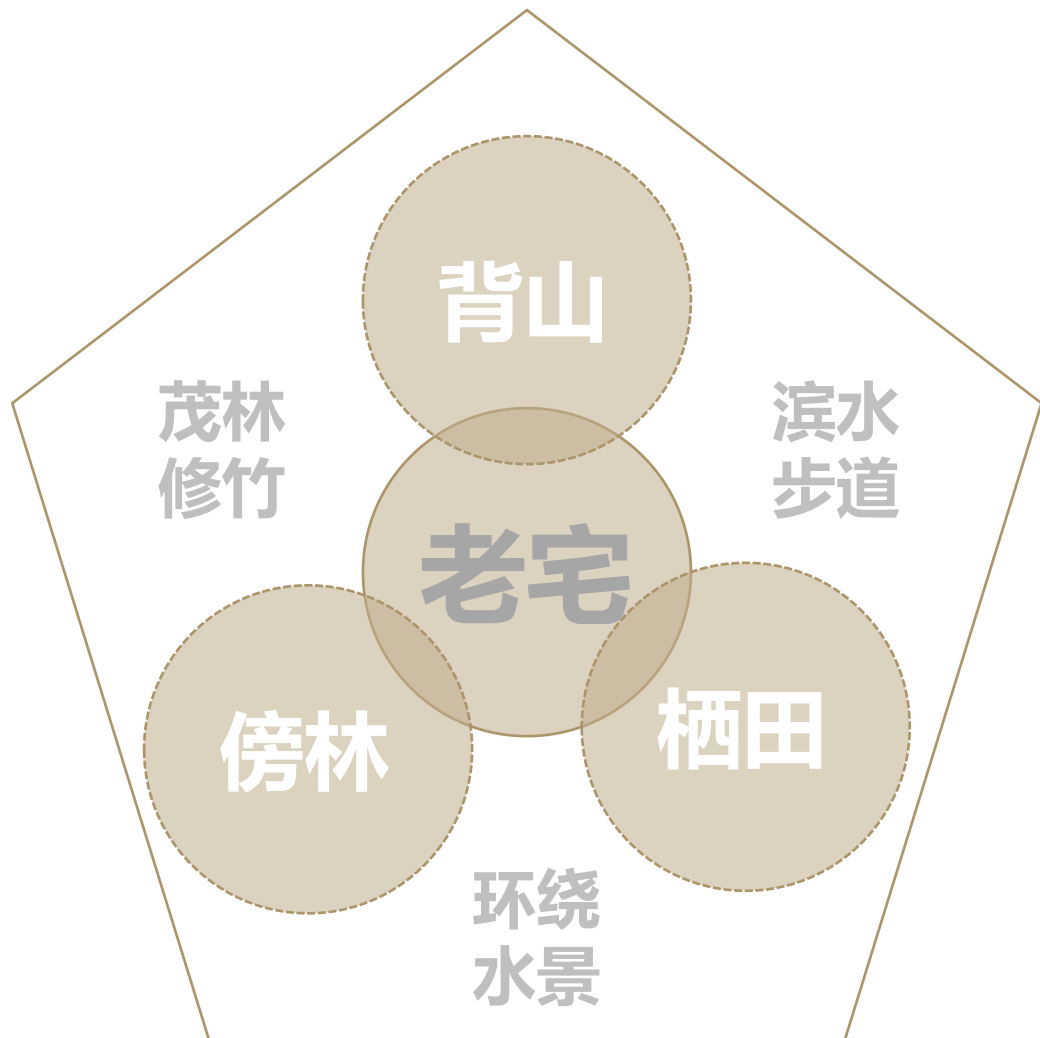
主要自然景观为水塘田野



02 设计思路
First encounter

水山竹韵间

以老宅为核心，保留建筑，局部加建，充分发挥设计点背靠山林、面朝稻田的天然优势，以山为底，借田作景，在老宅后院植入当地修长的竹林，前院融入环绕水景和滨水步道，让整个空间融入又区别于周围环境。



水山竹韵间

借助山林和稻田的自然落差，通过人为的梳理，在老宅与山林之间植入大片高大竹林，营造出竹林深处有人家的意境。前院主要植入灌木型丛生竹与环绕水景相呼应，保证客房的广阔视野，也让建筑与稻田形成自然过渡。

至此，整个环境**由远至近**形成**由高到矮**的分明层次。

景观资源分析

萧山

竹韵

临水

稻田

高

低

依山而建

引竹入院

傍水而居

景观层次梳理

建筑保留

以田作景



总平面图



老宅现状



层次区分



动线组织



新建建筑



环绕水景



场地分区



自然景观



公共景观



景观视线

生态环境保护

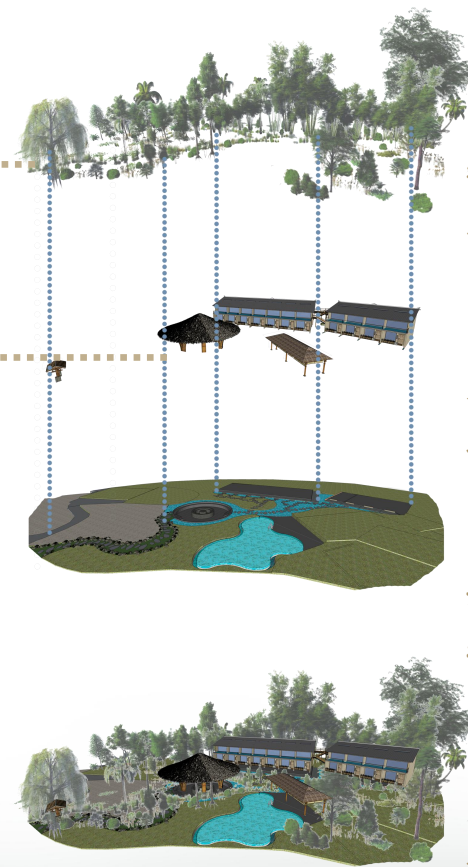
保留或小尺度的介入场地现有的生态景观环境，并保留场地的特色树种，减小建筑建设对乡村环境的破坏

当地取材

恪守地方原则，当地取材，谨慎的处理和自然相关的开放性，修旧如旧，既能适应当代的生活需求，又能融入现场的环境

建筑材料再利用

对场地现有的建筑材料进行回收再利用，使用在新建筑或场地铺设上，营造具有乡村地域特色的场所



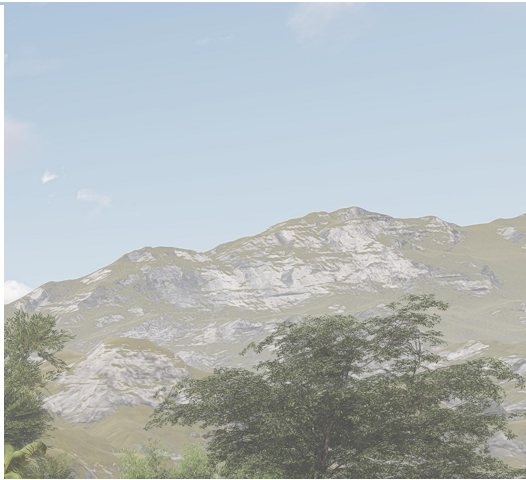
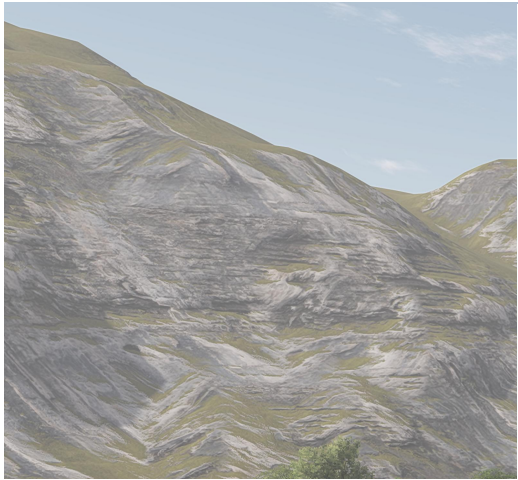
增植绿化
内院优化

建筑保留
局部加建

滨水步道
场地整理

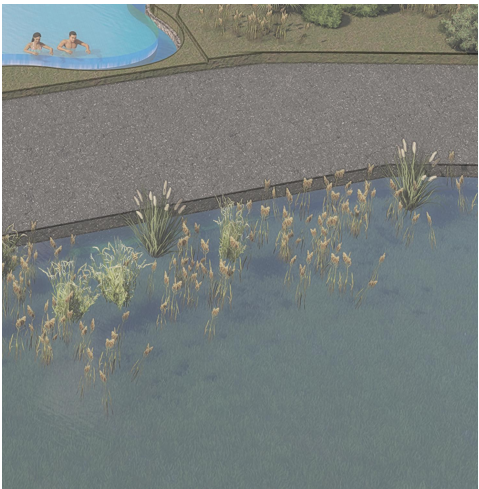
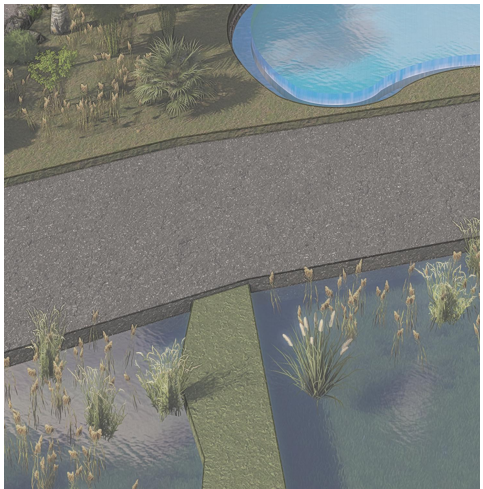
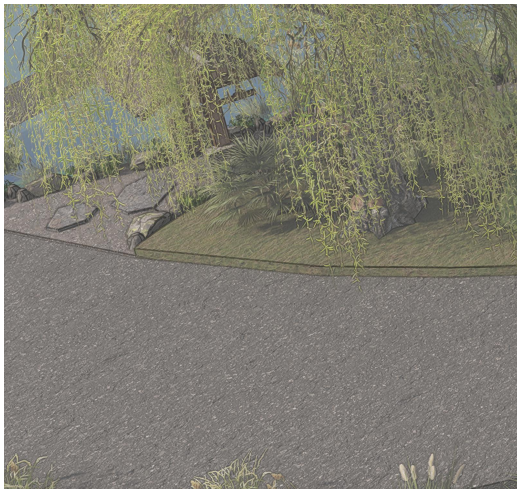
相融结合
水山竹韵





03 效果展示

First encounter





水山竹韵间

此次民宿改造项目，意在通过民宅设计改造带动乡村文旅产业发展的新动能。

让村民回归家乡，不再有留守儿童和空巢老人，拉动乡村产业，激活乡村。



水山竹韵间



水山



竹韵间

结合现存房屋及场地特征，充分发挥场地正面稻田的环境优势，尊重当地稻田文化民居、民俗，“引青山入房，砌土石麻绳为墙”，以原居民为主，发展可持续的农耕文化。借田作景，因地制宜，把该民宿打造成一个人文、空间和服务交织的场所，充分的体现当地文化和乡野生活。



水山竹韵间

打开窗户，山风吹过竹林，
耳边会有沙沙的声音，
竹叶随风摇曳，看着梯田的
景观，感受乡土的温度。



结合现存房屋及场地特征，充分发挥场地正面稻田的环境优势，尊重当地稻田文化民居、民俗，“引青山入房，砌土石麻绳为墙”，以原居民为主，发展可持续的农耕文化。借田作景，因地制宜，把该民宿打造成一个人文、空间和服务交织的场所，充分的体现当地文化和乡野生活。

这一间民宿，你大可慢下脚步，看一缕晨曦。

异质同构的村落肌理、依势而建的自然村庄，每一个细节的处理，皆以谦虚之势回应自然。





水山竹韵间

这一间民宿，
你大可慢下脚步，
看一缕晨曦，
满目青山，
云卷云舒。



水山竹韵间

打开窗户，山风吹过竹林，
耳边会有沙沙的声音，
竹叶随风摇曳，看着梯田的
景观，感受乡土的温度。



水山竹韵间

主创设计团队

朱磊

梁竞培、饶平

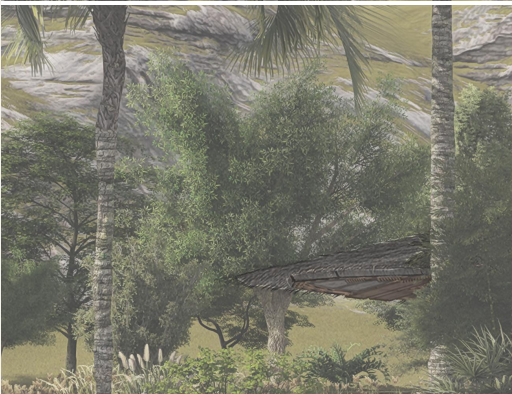
周子祯、李健

纪泽民、孙婷

喻冰骏、刘仪伟



水山竹韵间



THANK
YOU

