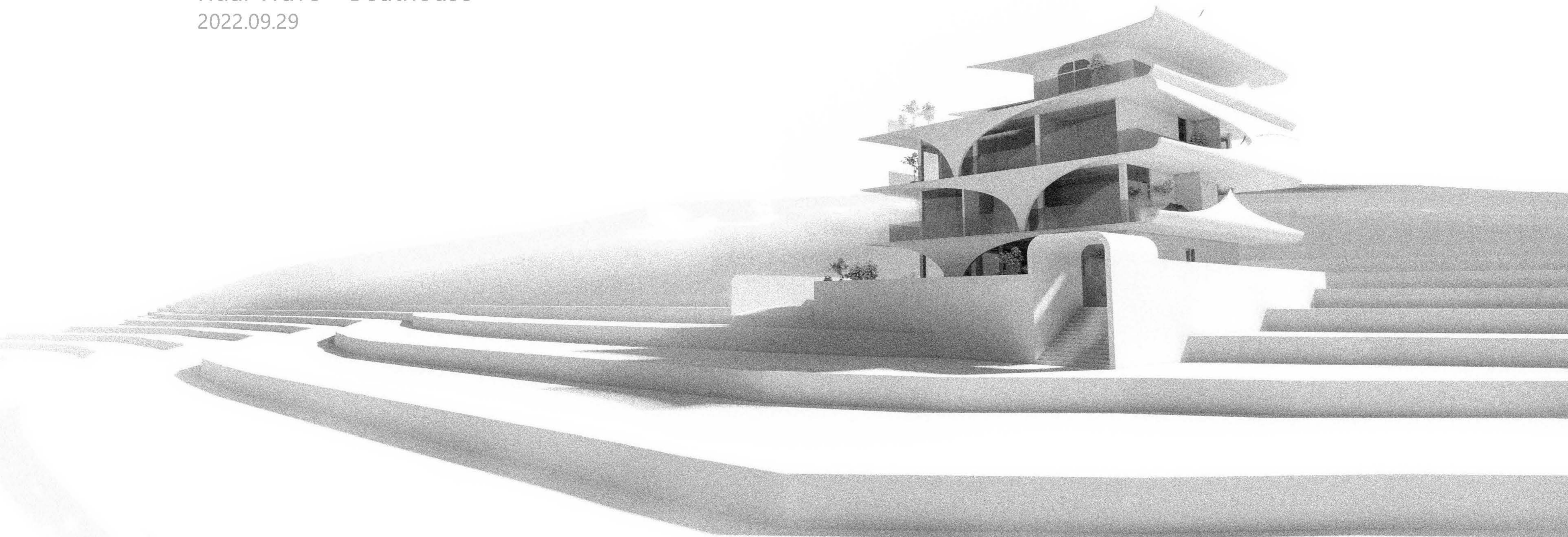


# 潮汐·舟舍

Tidal Wave · Boathouse

2022.09.29



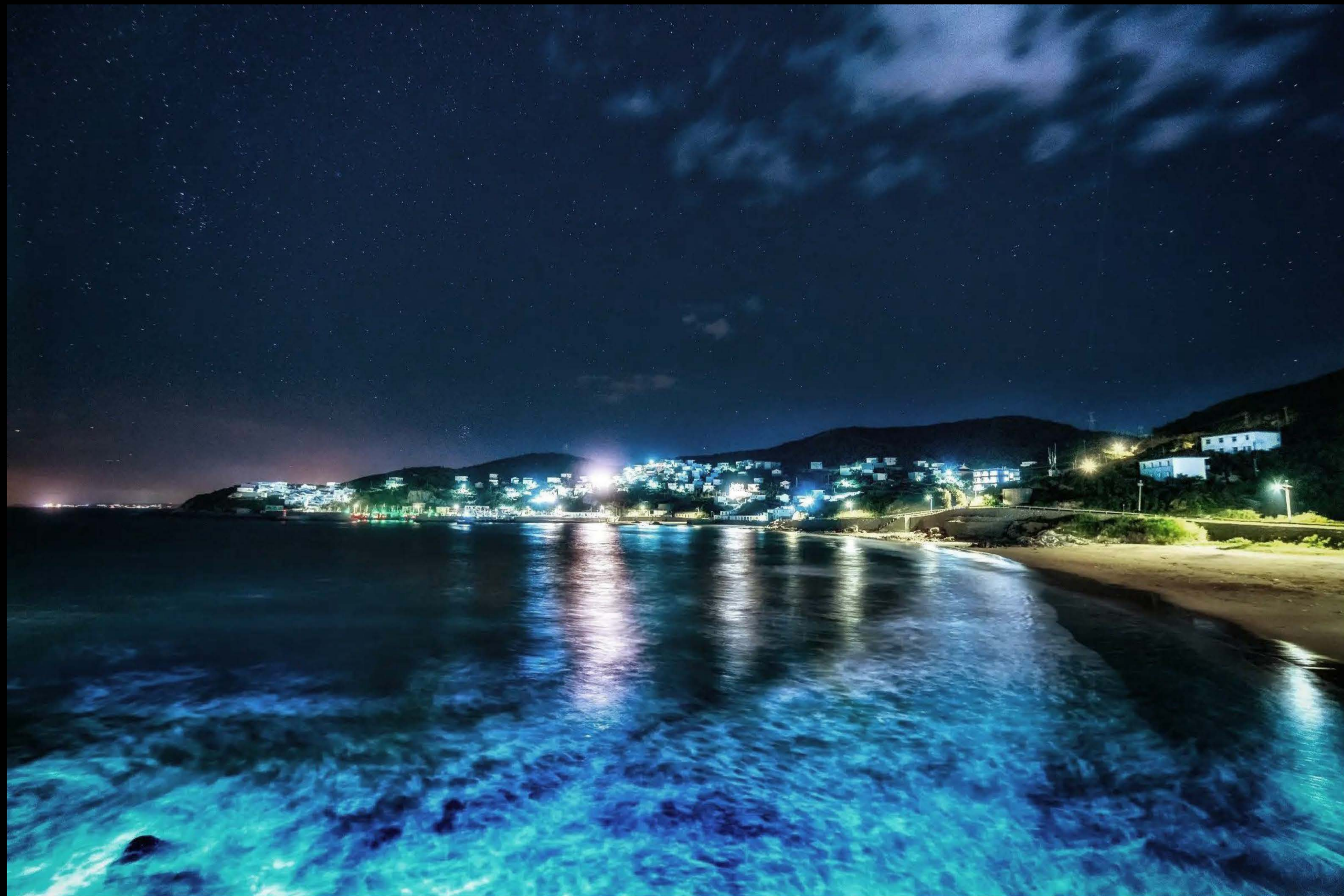


**VIEW OF GLOBAL** 全球化视野下的旅游新经济

**CREATE SOLUTION** 疫情时代民宿发展新策略

**EXPLORE LIFESTYLE** 探索海岛生活的新方式

**INHERIT CULTURE** 继承本土文化的新模式





浪漫·迷人

东方小希腊

# 世界的嵛泗列岛

## Shengsi Islands In The World

海上仙山，碧海奇礁、金沙渔火

希腊很远，嵛泗正好

品味东方小希腊，感受海边慢生活

宿渔家乐，海岛慢悠悠



# 舟山旅游市场客群分析

## STRATEGIC TARGET

通过对舟山旅游市场的研究发现，前往舟山群岛的游客主要来自江浙沪且多为短途出游，少数来自内地，且不同区域的游客有着不同的消费习惯；

### 以上海为中心的长三角地区

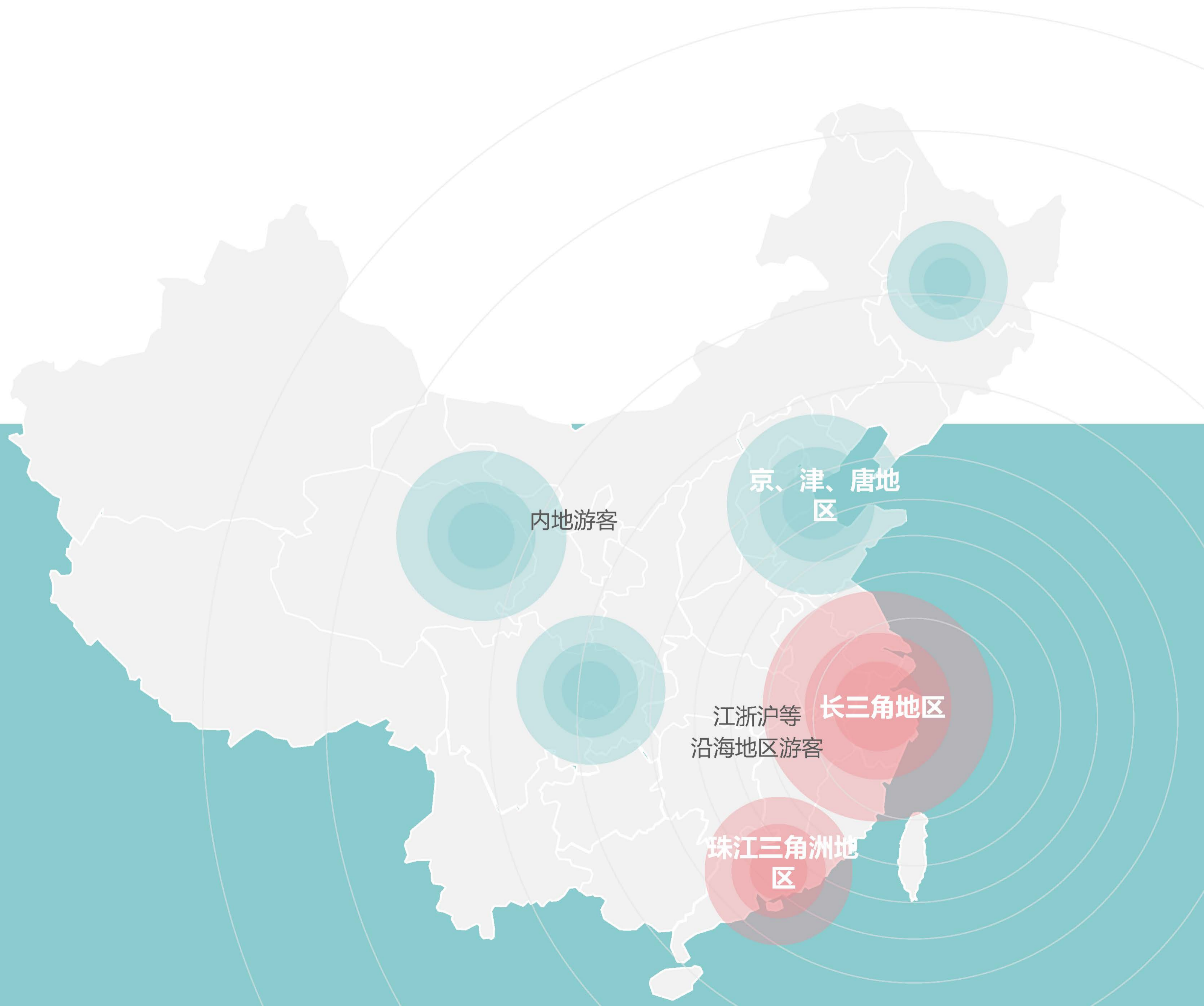
财富欲望强，品味较高，西化倾向强，更追求浪漫时尚感觉，重视旅游的休闲性

### 以广东为主的珠江三角洲地区

思维敏捷，开拓性强，好新奇、刺激，喜欢热闹，讲究好吃好玩

### 以北京为核心京、津、唐地区

优越感强，对旅游产品品质要求高，怀旧传统，对休闲类旅游产品需求较大。







# CURRENT SITUATION OF HOME STAY MARKET

## 舟山民宿市场现状

虽然舟山是座名副其实的旅游之都，且政府多年来一直在大力发展旅游业和民宿产业，但是由于各种原因，嵊泗列岛乃至舟山地区的民宿发展水平与一些地区相比，至今仍有一些差距：

### 缺乏特色文化的支撑和长远规划

民宿经营这不论在建筑风格还是经营理念上，只盲目跟风，没有或仅在表层对海洋特色文化进行挖掘，缺乏舟山海洋特色文化的支持，造成了现在千村一面的景象。

### 民宿旅游产品形式单一，内容单调

舟山民宿旅游产品目前大部分以住风格一致的渔农家宾馆、吃海鲜、海边观光为主，产品单一，缺乏丰富的且富有海洋文化内涵的旅游产品。

### 仅提供旅游相关服务，淡旺季经营差异明显

受到疫情的冲击，加之海岛特殊的地理位置，岛上的民宿大多只提供游客所需食宿功能，并没有为居民生活提供日常生活服务，导致其只能在旅游旺季正常营业，淡季宾客稀少，难以形成持续生命力；



## 整体定位

挖掘民宿经营的“弹性”产品

# TRANSPARENCY, VISUALIZATION, HEALTH ,SAFETY

### 共享经济发展背景下旅游民宿向民宿旅游发展新模式的探索

产业融合化——“民宿+”不断拓宽内涵。共享经济时代民宿的发展方向是将其本身打造成旅游资源，从浅层次的乡村旅游观光模式向深度文化体验、度假旅居、社交康养等方向发展。当地的民居资源和文化特色设计民宿建筑、装修风格和社群氛围，为房客提供有情怀的生活体验、有文化的旅居产品和有温度的管家服务，由餐饮、住宿等刚性功能延伸出游览、购物、娱乐等弹性功能。且通过开放民宿中的食宿功能为社区提供日常化的服务，延长民宿的经营期；



#### 民宿+建筑特色

把握颜值经济时代的流量密码，以极具地域文化特色的建筑形式，打造网红打卡地，让建筑成为当地的名片，利用其号召力，实现持续引流



#### 民宿+渔俗文化

提供场地让当地手艺人进行手工艺展示，此外民宿可提供出海捕鱼、海上垂钓的项目供游客体验，让游客吃上渔家海鲜、住上渔家小屋、感受渔家习俗，体验地道渔家生活



#### 民宿+美食体验

体验“海鲜宴席”，推出“咸菜小黄鱼”、“白鲞扣本鸡”、“梭子蟹”等传统舟山名菜菜单，利用游客自己捕捞来的海货创新舟山餐饮制作方法，烹饪舟山海洋宴。



#### 民宿+民俗文化

以舟山海洋艺术文化吸引游客，游客在艺术品制作体验中感受舟山的传统艺术。此外，可以进行舟山渔歌号子的教学，民宿雇佣舟山民间艺人进行现场解说教学，进行体验交流



#### 民宿+云度假

依托互联网经济，在民宿内设置直播间，利用网络平台进行民宿线上宣传，同时嫁接本地特产，进行线上销售，推广当地风土人情，成为业态丰富的信息集散地，让因为疫情而“足不能出户”的消费者实现“云度假”



#### 民宿+社区共享

设计上开放民宿的公共空间，如餐厅、休闲区等，在旅游淡季可以将民宿中的客房及餐厅转型为社区服务设施，为岛上的居民，尤其独居老人提供助餐及短住服务，嫁接商业空间与生活空间，融入持续生命力；



## 打造最具海洋文化特色

融民宿、文旅、康养、互联网经济、社区共享于一体的  
多元化海岛共享民宿



植入地域性文  
化符号



最大程度地引  
入自然景观



营造多元化的  
室内情景



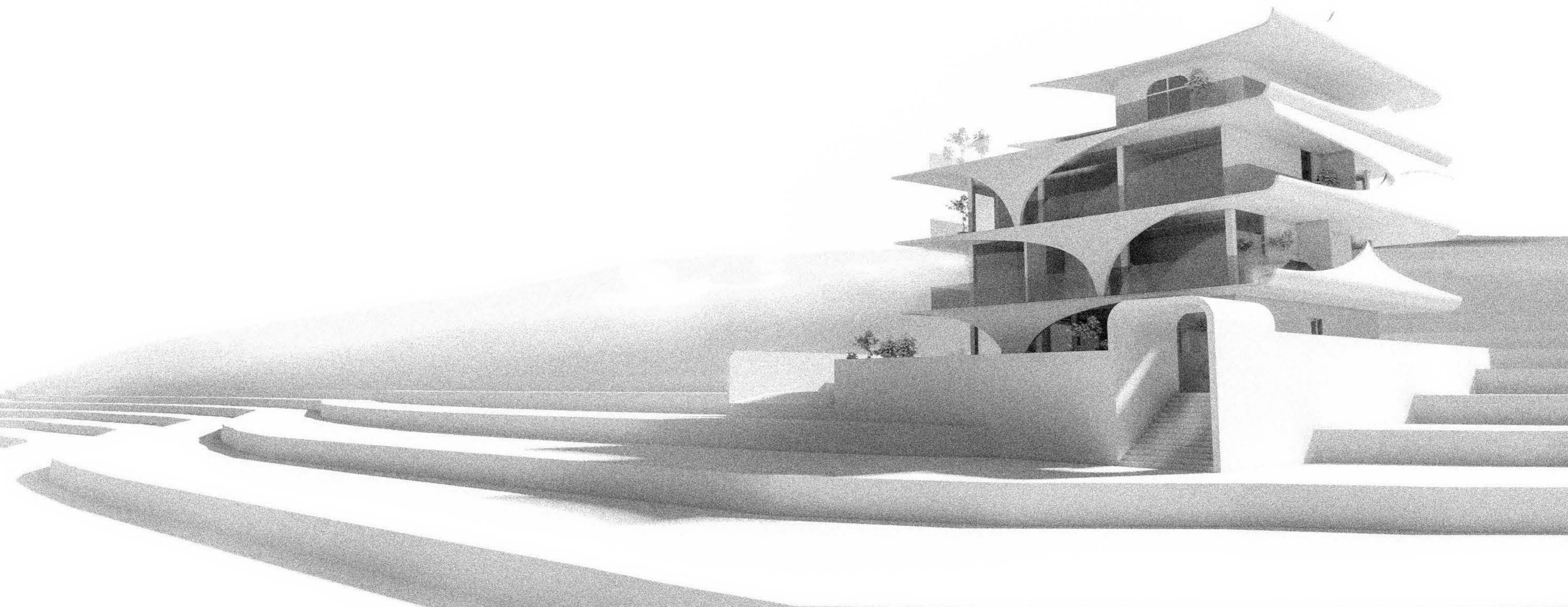
创造社区共享  
服务空间



## 项目概况

项目位于浙江省舟山市嵊泗岛，当地民宿类项目有明确的执行手册，对总面积，每层面积，建筑高度均有限制，乃至对建筑风格也有所限制。进而造成建筑造型以及空间打造均极其受限。本次设计选择了嵊泗县菜园镇高场湾村的独立单体民宿进行提升改造设计。

项目选址临近天悦湾南长途沙滩及大悲山，临近海域，背山面水，自然景观绝佳。用地面积140平方米左右，建筑为主体三层，局部四层的欧式风格建筑，总建筑面积460平方米左右。如何利用现有建筑条件和自然资源，打造特色鲜明的海岛民宿，是我们设计的重点。





# 场地现状



## 周边情况俯视



## 场地及建筑现状







## SECOND 方案设计

设计说明：

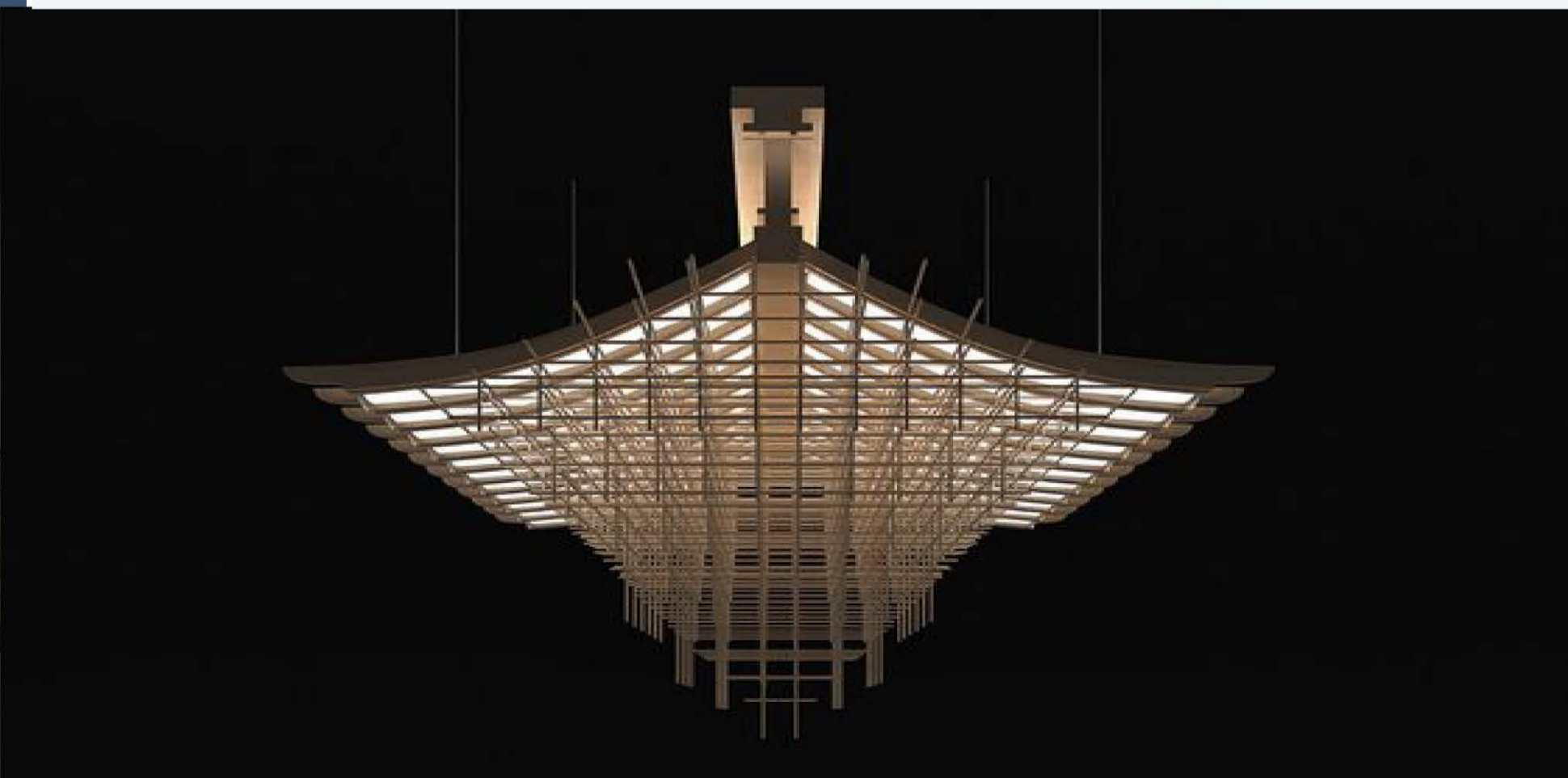
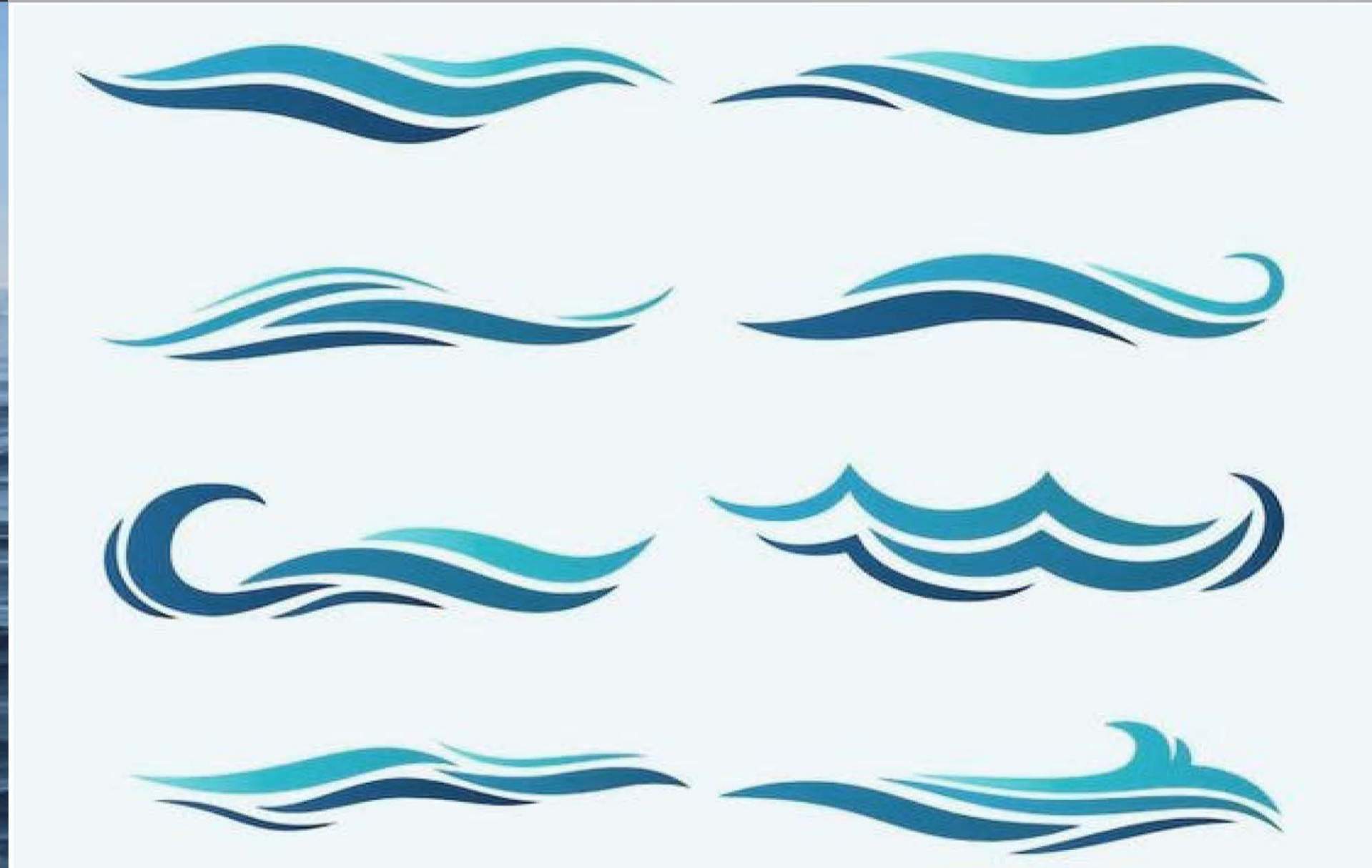
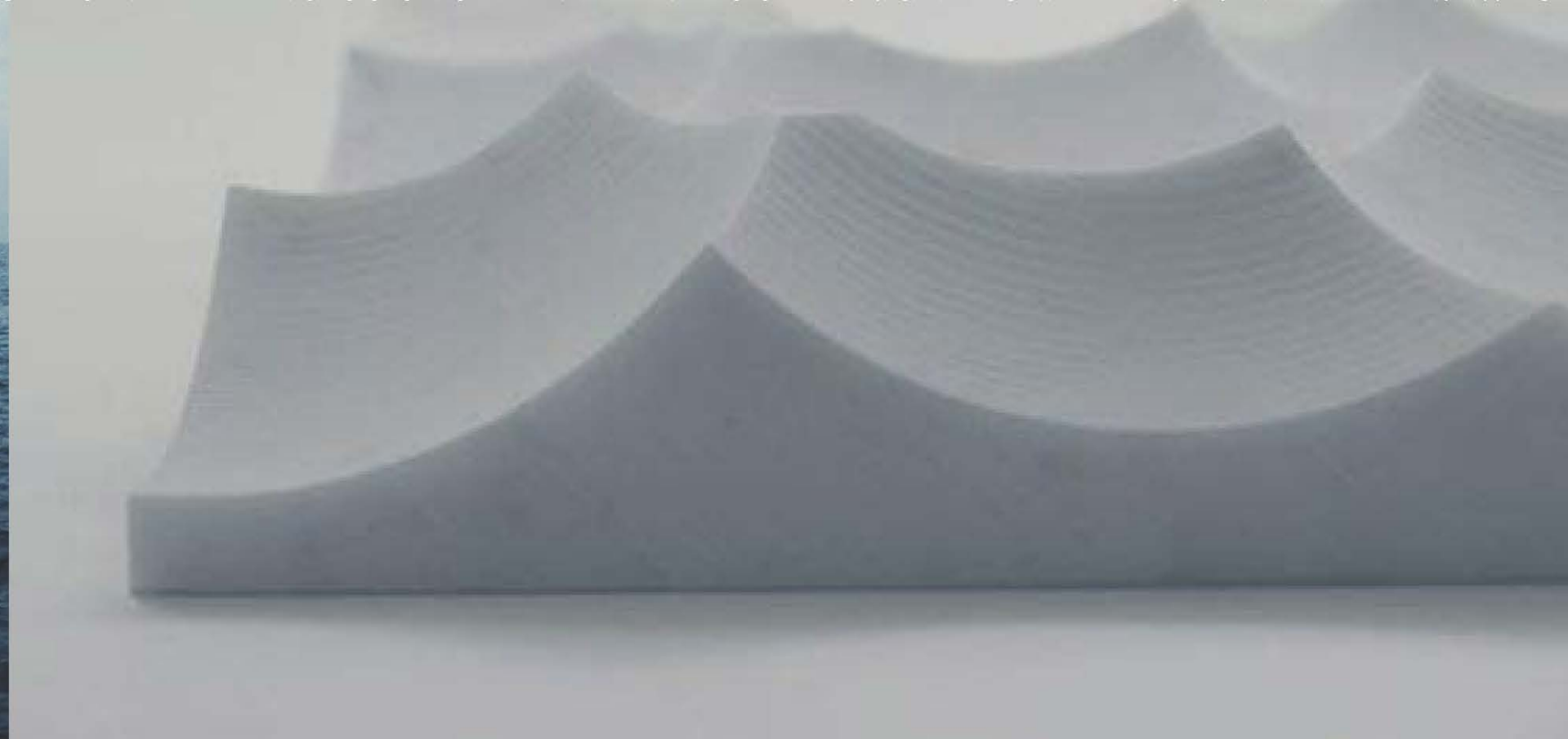
此次设计，我们需要充分挖掘建筑的地域性文化价值，尊重社会环境历史文脉，在保持地域建筑特征下，将现代技术与传统形式融合创新，创造出具有强烈地域文化特色的建筑，在经营思路，提出“民宿+X 模式”，将民宿功能与游客旅游配套服务及海岛村民社区生活服务进行融合，打造具有四季生命力的民宿综合体。

设计从场所精神出发，从海洋文化中提取海洋之灵“鲸”的形体特征、渔家民居的坡形屋顶元素以及大海的波浪符号元素，回应海岛文化和地域特色的同时，唤醒人们内心深处对海岛生活的向往和回归自然的情愫；

设计融入“以人为本，追寻自然”的理念，将沉稳冷静寓于材质肌理之中，创造出简白的空间，给人素雅与质朴的自然感。在外立面改造上，利用金属、玻璃、GRC等绿色可持续材料，让建筑更具灵动性又不失儒雅；同时大面积落地窗的运用，从外向内引入更多的自然幻想，流动萦绕的光影，是一种看得见的建筑之美。室内极大程度的尊重原建筑的结构，进行合理化改造，对于空间的对视和流动，一层大量使用了圆形流线，圆形是最为包容的元素，可以协调所有秩序；卧室部分重视材质的肌理质感和真实呈现，在布艺、木质、微水泥等自然材料的叠加使用中，营造出侘寂与质朴交融的静谧氛围。保证空间舒适度与功能性的同时，创造出令人放松且安心的私密感，在线条流动中传达出温和平静的情绪感受，给入住者带来融入式的生活体验。



处对海岛生活的向往和回归自然的情愫；





## 一层平面图

### 一层平面图

一层主要为公共活动空间，包含接待、餐厅、共享厨房、酒吧、乐器演奏区等，是入住者的生活客厅，也是海岛生活的演绎舞台；

#### ■ 低层空间开放共享

底层的公区及餐厅对外营业开放，沿街部分作为吧台和表演区的延伸对外开放，向外展示民宿内部表演的场景和氛围，对内能吸引部分街上游客的目光，给民宿甚至整个街道带来活力。

#### ■ 室外庭院空间利用

在庭院空间的利用上，将部分吧台功能转移至朝海半室外平台位置，公共活动空间的开放式布局给了使用者一个绝佳的景观面。

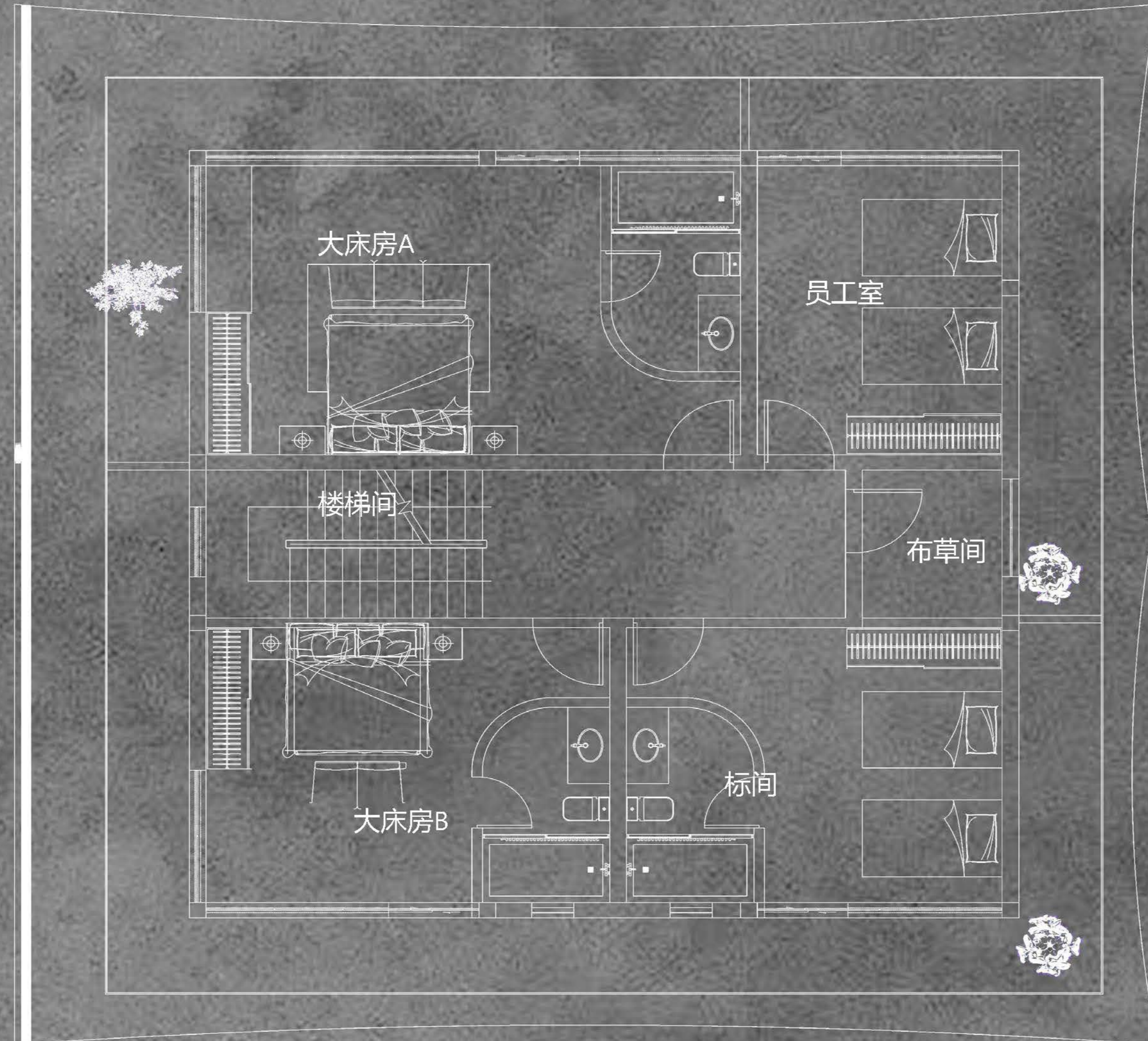
#### ■ 植入生活体验

厨房除了功能上的使用外，通过落地窗与公共区及室外空间建立实现联系，让美食制作变成当地渔家菜烹饪的一场表演，同时鼓励游客参与当地美食制作体验，体验渔家乐，增强游客的生活融入感；





## 二层平面图

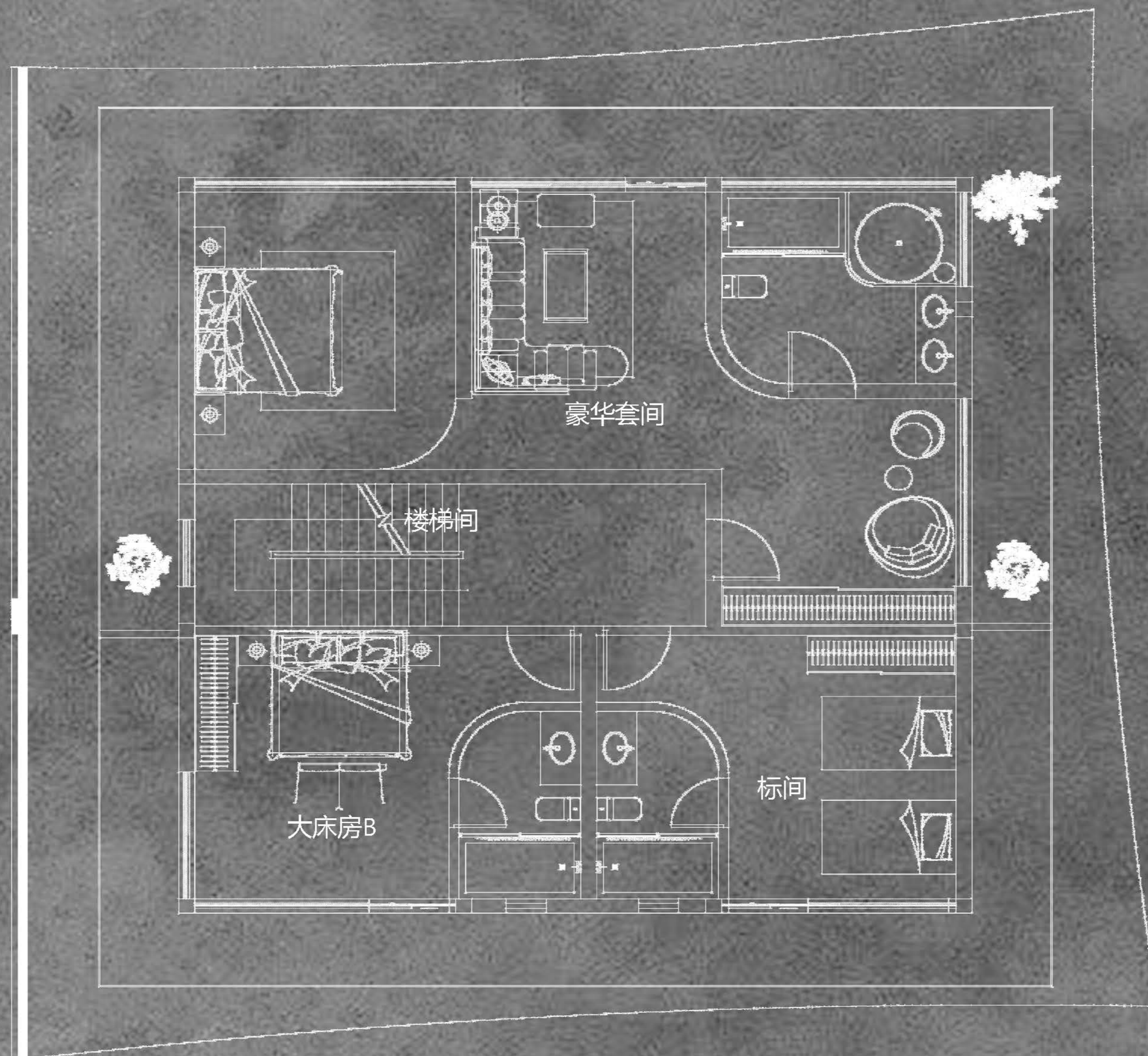


### 二层

在海景房的户型设计上每一户都拥有一个阳台，创造了观海，看日出，呼吸新鲜空气的360度观景平台，最大限度地将海岛风光引入室内，体验海岛浪漫风情的同时也提升了客房的品质。



## 三层平面图



### 三层

三层设置了豪华套房、大床房及标准间，满足不同客群的居住需求；



# 多元化室内场景营造

1 度假游



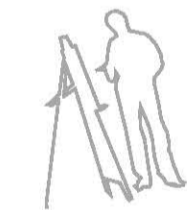
2 亲子游



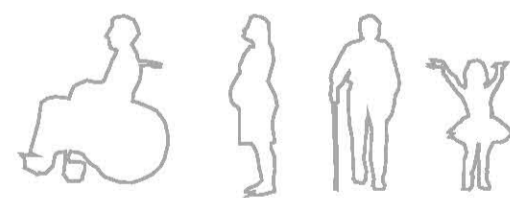
3 商务游



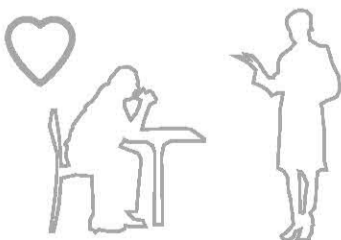
4 艺术创作者



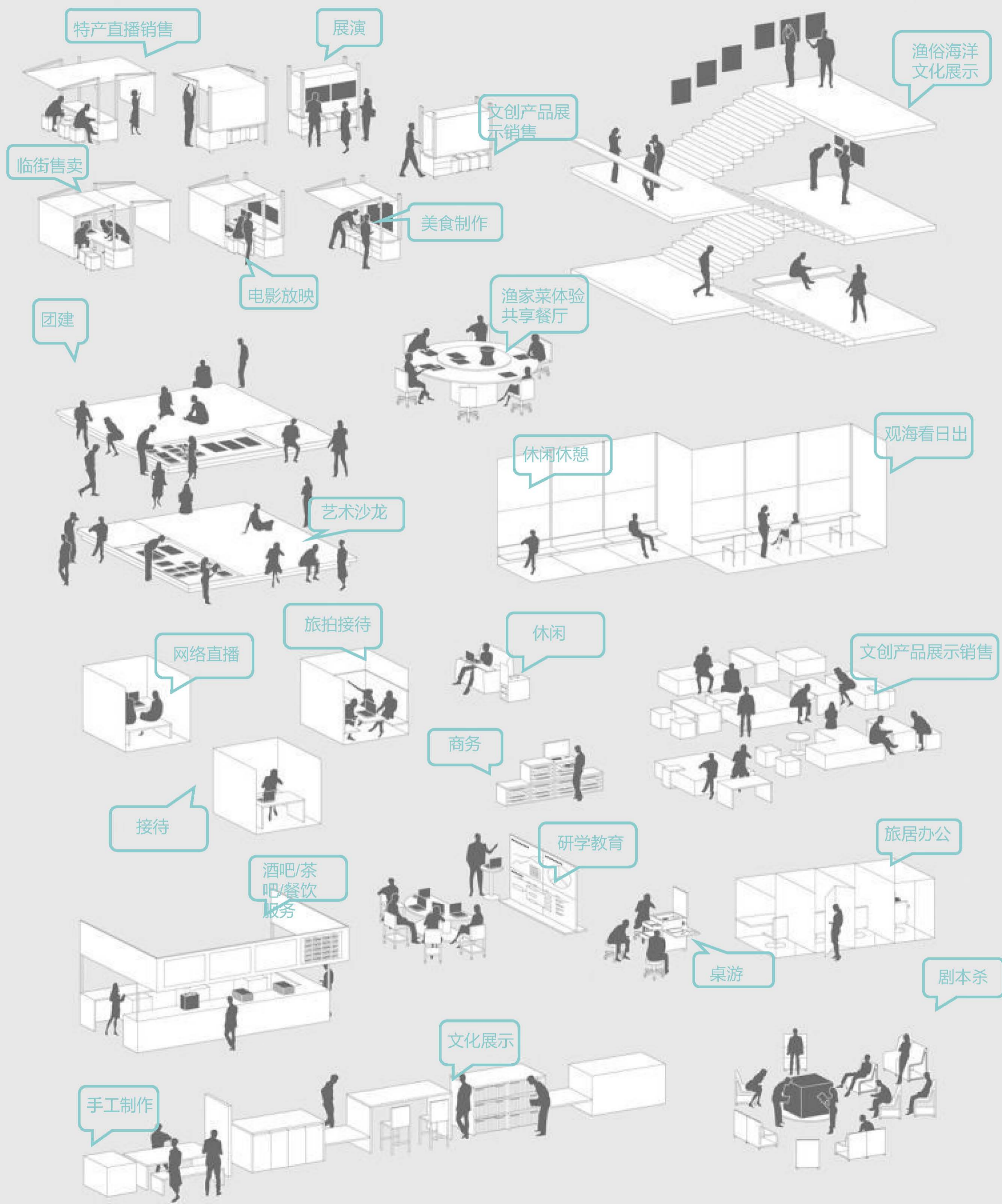
5 特殊人群  
(老幼孕)



6 司机/导游



7 管理服务人员





外立面效果





外立面效果





外立面效果





夜景效果





一层公共活动区效果





## 二层客房效果









立面图

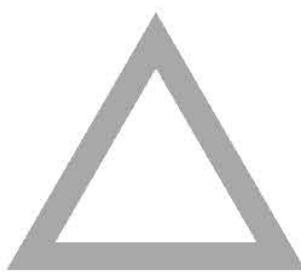


南立面图



东立面图





WE ARE  
CREATIVE  
TEAM

