

初極狹，
行數十步，
豁然開朗。
土地平曠，
屋舍儼然，
有良田美
池桑竹之
分。阡陌
交通，雞
犬相聞。



黃州遊記

江西省萍鄉市蘆溪縣張佳坊鄉報恩台村

二號房及新增點**民宿改造**

目录



源



项目概况



居



整体构思



贵州正业集团





源

项目缘起

理念

文化轴线

建筑特色

景观营造

贵州正业集团

项目缘起

一栋房子的改造 一个村落的复兴

红色文化

报恩台村，是当年秋收起义部队在此休整的地方，蕴含着丰富的革命精神和厚重的历史文化内涵，发起红色文化热活动，满足大众对红色文化的情感期盼和灵魂寄托。革命老区丰富的山水人文资源和古朴淳厚的民俗民风，使旅游者在愉悦中感受山河之美，体验华夏民族的博大精深，感悟那段烽火连天斗争岁月的艰辛和今天幸福生活的不易，从而主动地、真诚地接受红色文化的洗礼和理想信念的教育。通过红色旅游这一时尚方式将历史知识、革命传统和革命精神传输给大众，会收到事半功倍的效果。

水美

报恩台的水资源较为丰富，气候宜人宜居，一条小河弯曲穿村而后至水口上，直流到三江口村大坪境内的高枳上进入坑口河。水口上小桥依依，流水潺潺，一口水井，清澈见底，古树林立，风景幽幽。

山青

报恩台的山是美妙的山。北面叫飞马拉雅山，简称飞马山。站在村中央看，它象一匹奔放的骏马，飞向三乡界。头部衬映的山峰象七弯八折的彩绸，如同一根缰绳牵引着飞马飞向上空。南面的叫骑龙山，下冲的人家又叫后龙山，因此有站在下冲看风景，站在台上看美景之说。

村落复兴

围绕建设美丽乡村这条主线，根据本村实际，集红色文化、民俗文化、旅游文化于一体，乘党的十九大提出振兴乡村发展战略的强劲东风，村支两委乘势而上，村风民风健康向上，干部群众奋发向上，2020年以前建成一个具有社会主义核心价值观，小康圆梦的文化特色村。

民宿改造

本项目旨在参与国内外青年对乡村振兴文旅产业的沟通、交流平台，通过主旨演讲、圆桌讨论、围炉夜话等多种形式共同探讨乡村可持续发展、村落保护与科学发展青山绿水的方法论。同时以『一栋房子的改造，一个村落的复兴』为主题以民居设计改造探索乡村文旅产业发展的新动能，通过新兴业态引入共创『芦溪旅游新标准』，激发青年赋能乡村，带动乡村活力增长。



云里



贵州正业集团

平溪露未雨
燕回尚故里
風生平野端
朝霞初照
塵入幽岩
潮浪際空
字字是秋
平野上書來



貴州正茂集團

己亥歲己巳月端午



文化轴线

红色文化

以感恩堂为阵地，以党建为载体，展示党和国家关心农村、关顾农业、关爱农民的方针政策，展示改革开放四十年取得翻天覆地变化的成果，缅怀老一辈无产阶级革命家的丰功伟绩，弘扬继承革命先烈的优秀品质，使全体村民深深懂得全面建成小康社会幸福生活来之不易，形成爱党爱国爱人民爱家乡的良好氛围。



民俗文化

以弘扬中华民族传统美德为主题，以发扬民间习俗优秀传统文化为抓手，民风民俗民宿勤为经，俭为纬，以先进文化为方向，努力打造家风建设，开创生产发展、生活富裕、乡风文明、村容整洁、管理民主的新局面，彰显村民生活小康、身体安康、心理健康的新气象。进一步解放思想，深化农村改革创新作为，引进外地大学生专业技术人才，进村首发组建墨坤农业公司，发展现代农业，注入科技含量，拓展开发中药材种植，兴办金兰柚、樱桃果园基地，发展稻田养鱼、养蛙等项目。树立新的理念，农户耕地着手建立『土地银行』机制。



旅游文化

审视度势，扬长避短。本村虽然不靠国道，不挨主干线，发展要走自己的路，眼光决定思路，思路决定出路。以抓亮点创特色为根基，以上级将本村作为全市十五个之中徒步旅游点为契机，策应玉皇山文化旅游开发，美化村中环境，全力打造徒步游的风景线，开发全村范围内各处小景点，修好7000米游步道，形成环村五公里徒步游和环庄一公里休闲游，建好一个百米文化长廊和一个600平方米的百姓舞台，逐步造就一个引得进，看得上、留得住、还想来的美丽的新报恩台，让全村人民分享改革开放惠及民生的新成果。

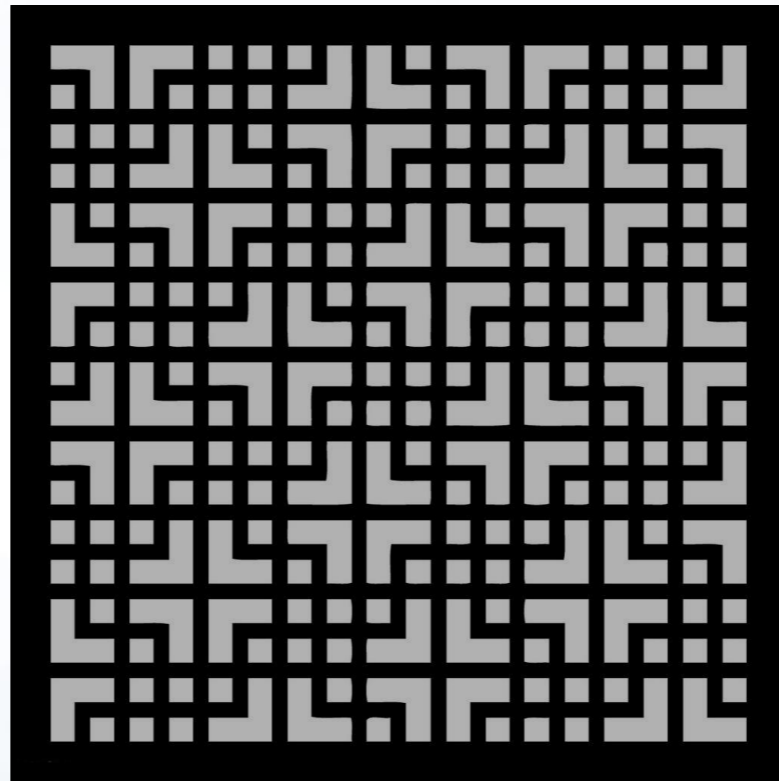


建筑特色

建筑元素

村落中存在着几种类型的建筑，包括土坯墙、青砖墙、瓦屋面坡屋顶、木门窗、木梁、混凝土平屋顶、混凝土白墙、仿土墙真石漆墙面等，通过对这些元素的分析，保留挖掘和演绎其中具有特色的部分，形成独具报恩台特色的民居形式，打造风格统一、又不千篇一律的村落。





建筑元素

景观营造

景观愿景

环绕村落的青山，被茂盛的绿植所覆盖，早晨的雾气迷蒙，鸟鸣和日出，穿行而过的小溪水声潺潺，偶有鸡犬嬉戏，孩童欢笑，和那专注着太极的老人，这是一个宁静又活力的村子。





项目概况

区位分析

区域分析

资源分析

现状分析

贵州正业集团

区位分析





报恩台村交通区位较好，距离萍乡高铁站约70公里，车程一小时，下G20沪昆高速只需三四十分钟即可到达，距离27公里。

县人民政府驻地芦溪镇距萍乡市区28公里，三十多分钟即可到达。

距省会南昌250公里，三个小时左右的路程。

区域分析



芦溪县位于江西省西部，为省辖市煤都萍乡的东南部，袁水河上游流域，东邻宜春市，西接安源、湘东二区，北靠上栗县，南毗莲花、安福二县，东起明月山，西至碧湖潭，北始银河长竹，南及长丰磨桥，县域总面积959.50平方公里。县人民政府驻地芦溪镇距萍乡市区22公里，距省会南昌250公里。地跨东经113°55'至114°16'，北纬27°25'至27°47'之间。辖芦溪、上埠、宣风、南坑、银河5镇及长丰、新泉、张佳坊、源南、万龙山5乡，共有15个居委会、136个村委会。芦溪居袁水源头，袁水源头河古称芦溪，因河得名——为芦溪县地名由来。境内芦溪流域面积510平方公里，河长528公里。芦溪地势由东南向西北倾斜，全境之内，东南部为山岭，北部和西部为丘陵。中部是河谷平原，武功山脉绵亘于南部大地。地形可明显分为南部低山丘陵区和北部低丘平原区两部分。整个地形概括为：七山半水分半田，一分道路和庄园。主要地类有山地、丘陵、河谷平原三种类型。

芦溪地区属亚热带湿润性季风气候，气候温和，光照充足，四季较为分明；芦溪地区雨量充沛，年均降水量1621.8毫米，全年无霜期270天左右，年平均气温是17℃。一月份最冷，平均气温是5℃；七月份最热，平均气温是28.8℃。夏季最高气温达39℃。冬季最低气温摄氏-4℃。

县内武功山江西省首批省级风景名胜區，为国家级▲风景名胜區、世界自然遗产、国家地质公园。另外还有禅师台、玉女峰、兴文塔、千年黄荆树、新泉新石器时代文化遗址。还有明月湖景区、八洞碧湖景区、秋收起义总指挥卢德铭烈士纪念碑（馆）、三国甘卓将军祠、千年黑牡荆（俗称荆柴王）、兴文塔、周敦颐创办的濂溪书院旧址、九洲漂流、唐代吉州刺史欧阳琮墓等游览胜地，其中卢德铭烈士陵园为省级重点文物保护单位。

张佳坊乡位于江西省萍乡市东南部，面积为78.24平方公里。乡府驻张家坊村，距县府13.4公里。面积78.8平方公里。有公路西接319国道，北接320国道。辖张家坊、李家坊、杨家田、三江口、报恩台、坑口、朋乐、裕丰、瞿田、杂溪10个村委会。统计到2008年底，总人口1.07万，均为汉族江右民系。全有3所小学、有1所卫生院、一个防保站，10个村卫生所。

资源分析



农业资源
梯田式农地，围绕村落民居分布，农业种植类型较为单一，一般为蔬菜和水稻，而且目前多数耕地被草地覆盖，闲置为荒地。农业景观较为单调。

林地资源
四面环山，成片林地保护完好，整体呈现出大集中、小分散的分布特点。村落内部树种均为团簇集聚生长形式，参天古树郁郁葱葱，凸显出典型乡村景观环境遗产风貌，具有良好的景观性。自然生长本地植物较多，包括竹子、油桐树、松树、樟树、构树等多种本地植物类型。

水资源
整个村落有河渠流经，浇灌农田，零散河塘分布，水质好无污染清澈，村庄内清泉涌流。水域景观良好可做提升性设计。

村落资源
村落与山体、湖泊融为一体，乡村意境良好。农家小院依山而建错落有致，朴素的夯土墙、夯土地面，同时有土砖附属建筑设施，黄墙黛瓦，保持了当地传统古民居的格局。石道、石桥、石磨、石井以及竹篱笆等原生态田园风格。

旅游资源
村落中心的「初心堂」，是当年秋收起义先头部队在报恩台村休整的地方。建有农村党校，周边一些单位经常会组织「红色之旅」的徒步、休闲活动，来报恩台感受红军精神，传承红色基因。民俗博物馆，原始的夯土墙、夯土地面，陈列展示着当地村民古老的生活、生产用具，以及一些古老家具，明清雕花木床等等。旅游资源丰富。著名旅游景点武功山。



现状分析



新增点
新增点位于村落东侧，紧靠主路，坐东朝西。为青砖瓦房和土墙瓦房结合。由于背靠山林，采光通风较差。



二号房
二号房位于村落最高点，坐北朝南，视野最佳。由黄土墙和土瓦构建而成。目前为空置状态，年久失修，土墙布满裂痕。

居

设计原则

主题定位

规划愿景

二号房改造方案一

二号房改造方案二

新增点改造方案一

新增点改造方案二

工程技术措施

室内效果图

庭院景观

篱笆意向

小品意向

家具意向

灯具灯光

贵州正业集团

设计原则

民宿在改造时，需要遵循三个改造原则。每间民宿都有自己的特点才吸引人。

壹 融入性原则

民宿改造时，要适应原环境，根据原环境的特点来设计改造。不能看到哪个区域的特色民宿做得好，就去仿造，这样就失去了民宿原来的本意。民宿改造要融入当地的建筑风貌、融入周边的环境景观，还要融入当地的文化特色。

贰 差异性原则

虽然民宿改造时要融入当地地方特色，但如果当地的民宿都是一模一样的，那也不利于吸引游客。所以在民宿改造时，在融入地方特色时，添加一些新创意、新事物，将民宿改造出差异性，如此才能吸引游客。

叁 舒适性原则

民宿最终还是给旅人居住的，所以居住空间的舒适度很重要。只有让旅客住得舒服了，才能打造出好口碑，维持旅客持续的热度。



筑

州

上

进

深

主题定位

一般情况下，民宿改造主题定位大致分为如下三个类型：

壹 运动体验型

运动体验民宿常见于一些附近有山或有海的地方，这些民宿会主打运动体验住宿，如为旅客提供滑雪、登山、漂流、冲浪等运动体验项目。

贰 文化体验型

这类民宿通常是由经营者带领游客体验当地各项艺术品的制作活动，如捏陶、雕刻、绘画、等，游客可亲手创造艺术品，体验当地文化。

叁 农耕体验型

这类民宿很受长期居住在城市旅客欢迎，在这类民宿中，旅客可以体验农家生活，享受返璞归真的乐趣。

本项目主题定位

报恩台村自古有诗书传家的传统，目前有二百余人在各校任教，人数众多，故该项目的主题定位以耕读文化来提炼主题为：

返璞归

真山 真水 真性情



用質樸
感受生命的喜悅

贵州正生集团

己亥歲己巳月端午



二号房

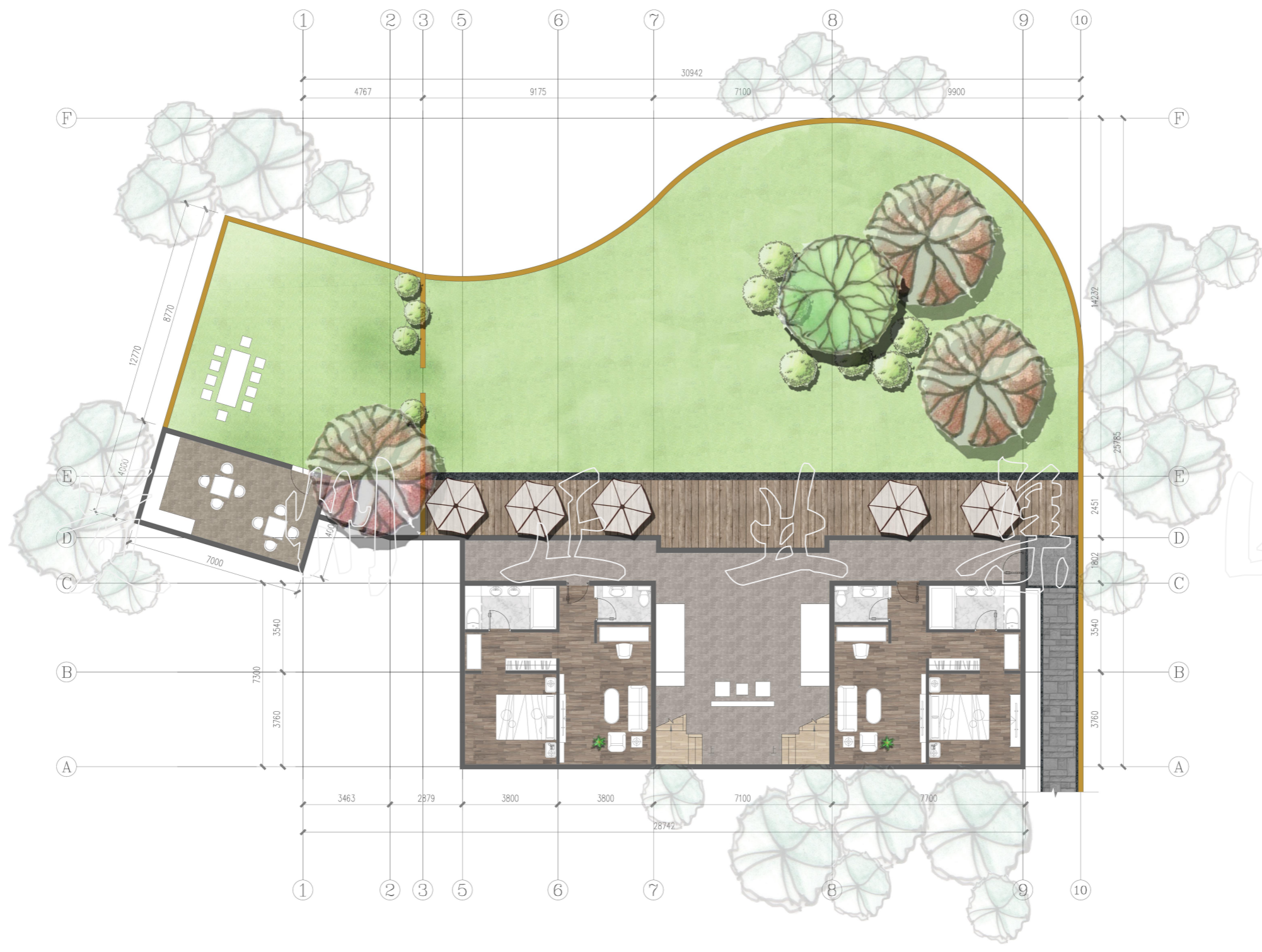


现状



现状

二号房方案壹



一层平面图



二层平面图

室外效果展示







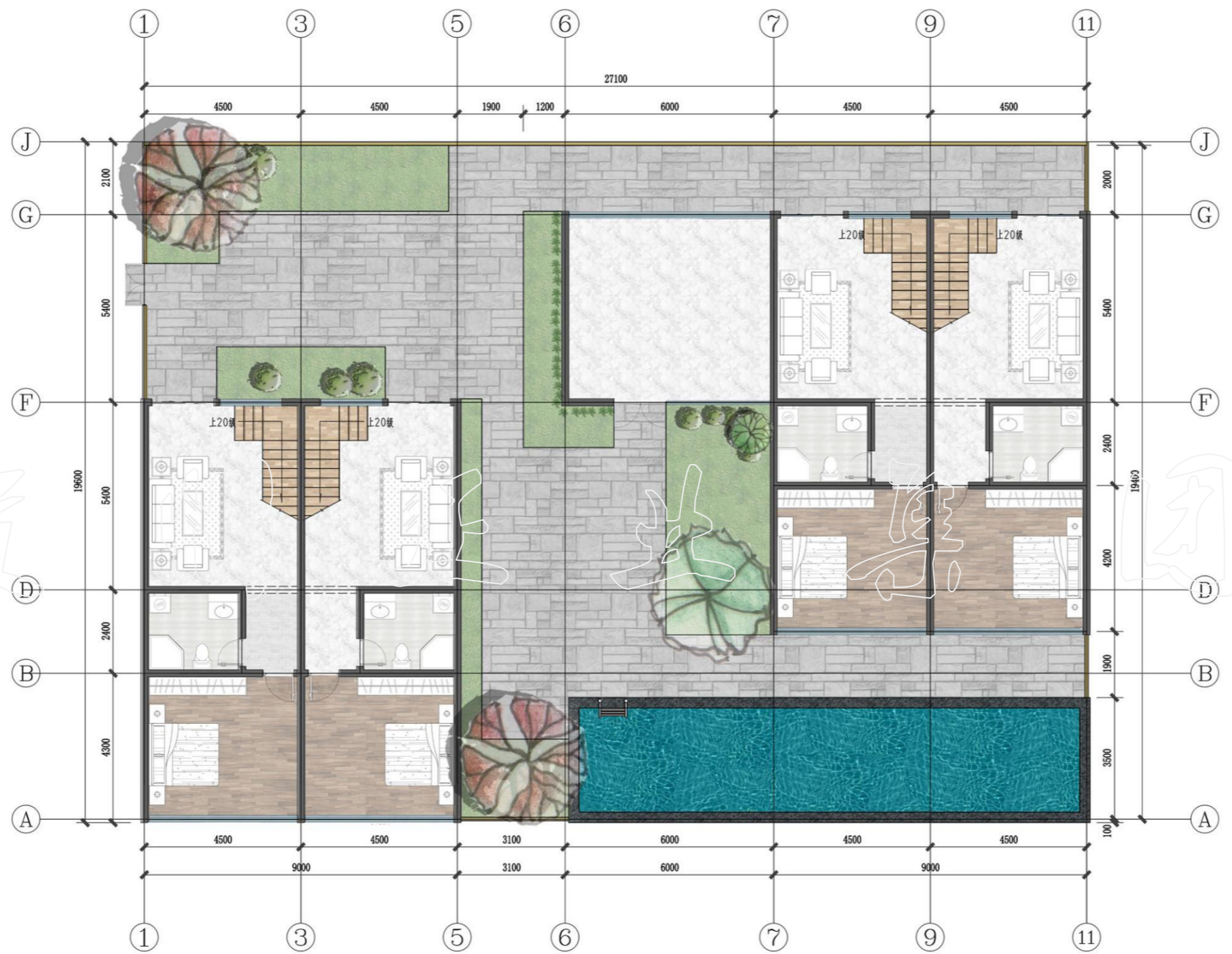


立面图



立面图

二号房方案贰



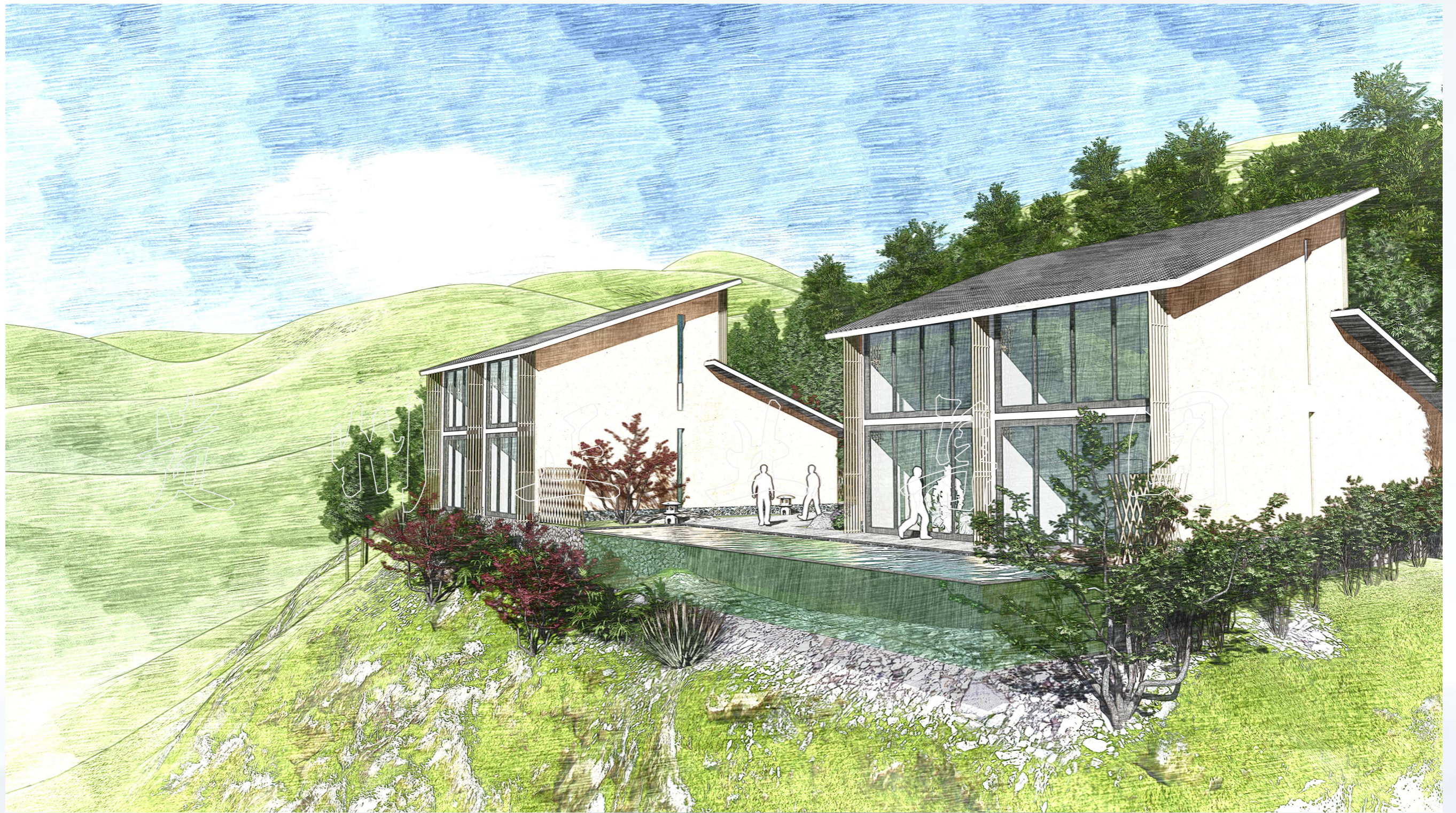
一层平面图



二层平面图

室外效果展示







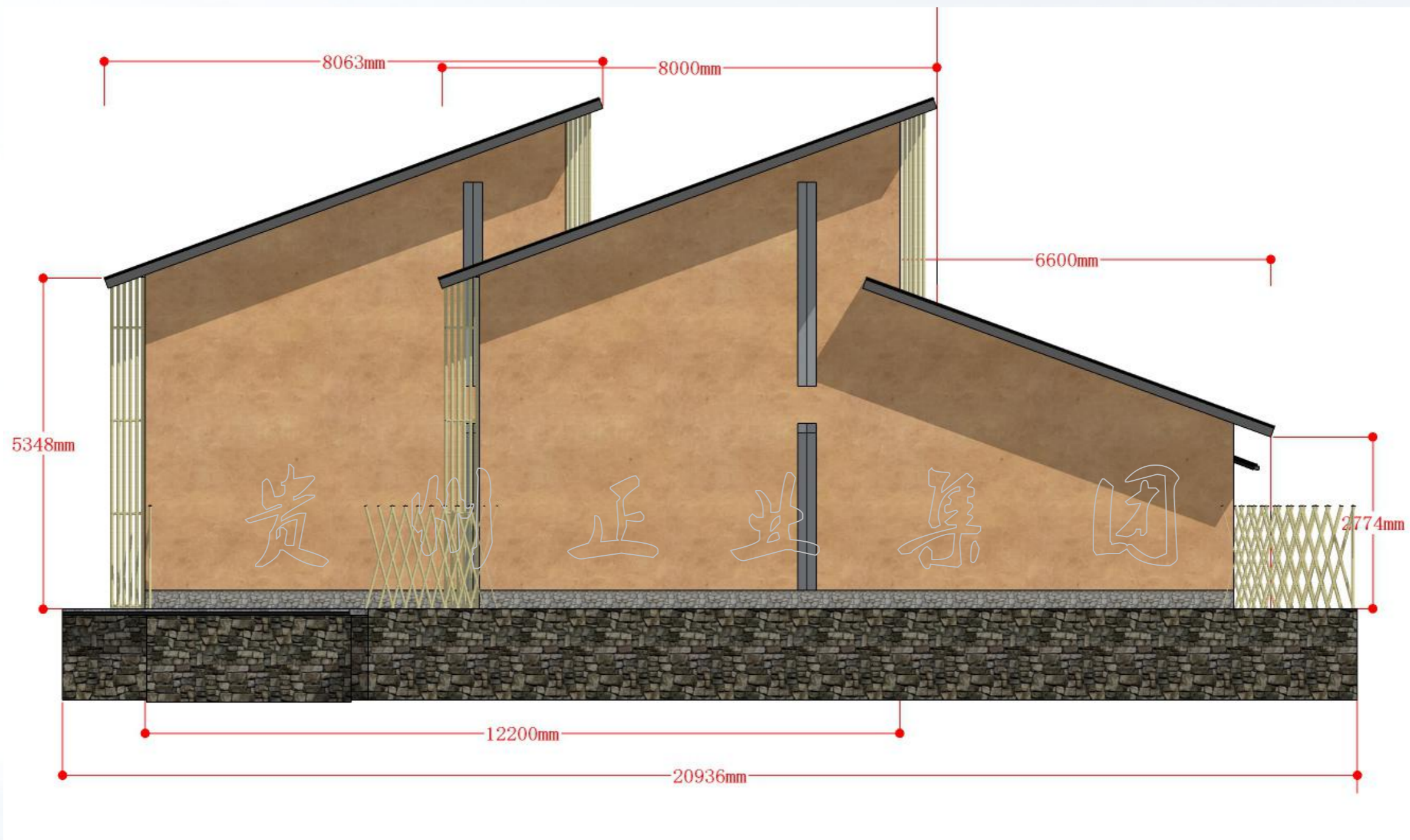


青州正堂

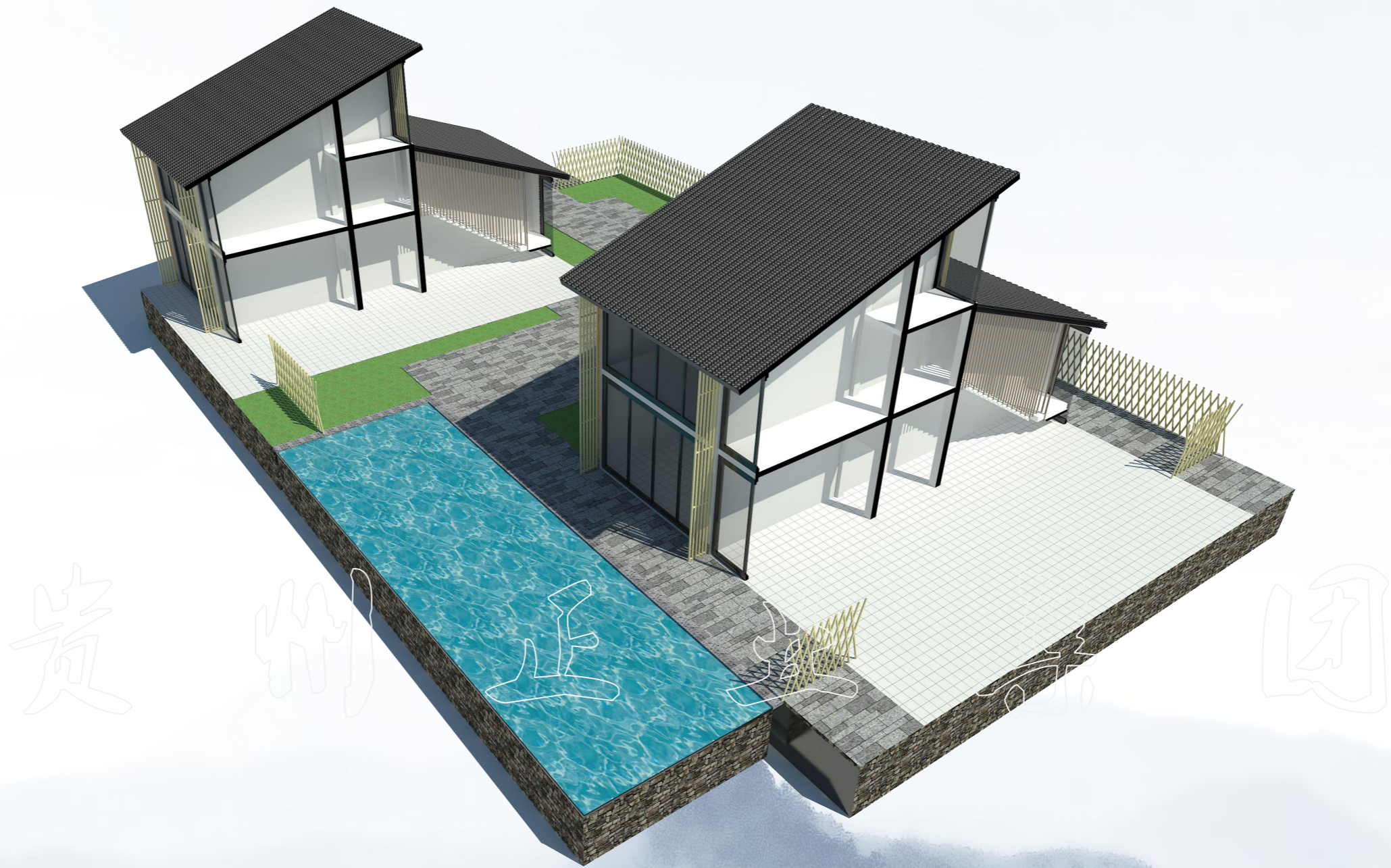




立面图



立面图



剖面图

新增设计点



位置

现状

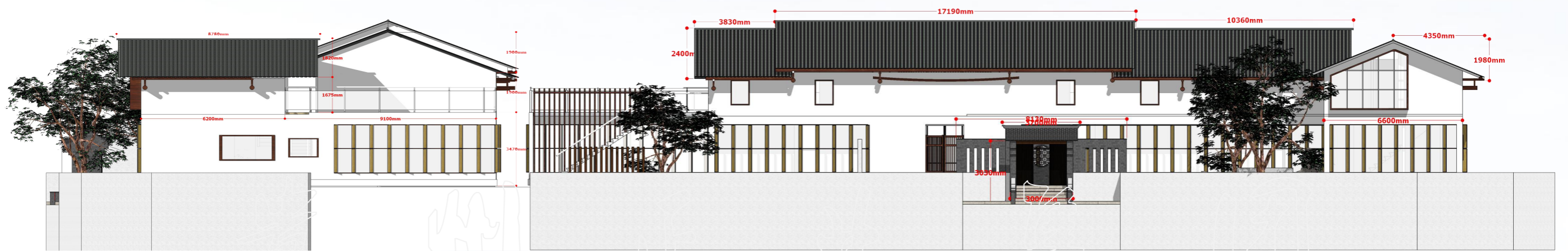
新增点方案壹



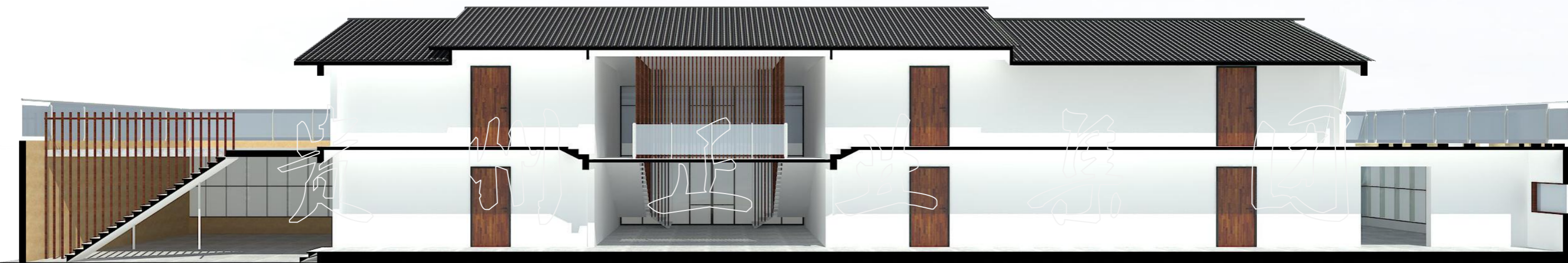
一层平面图



二层平面图



立面图

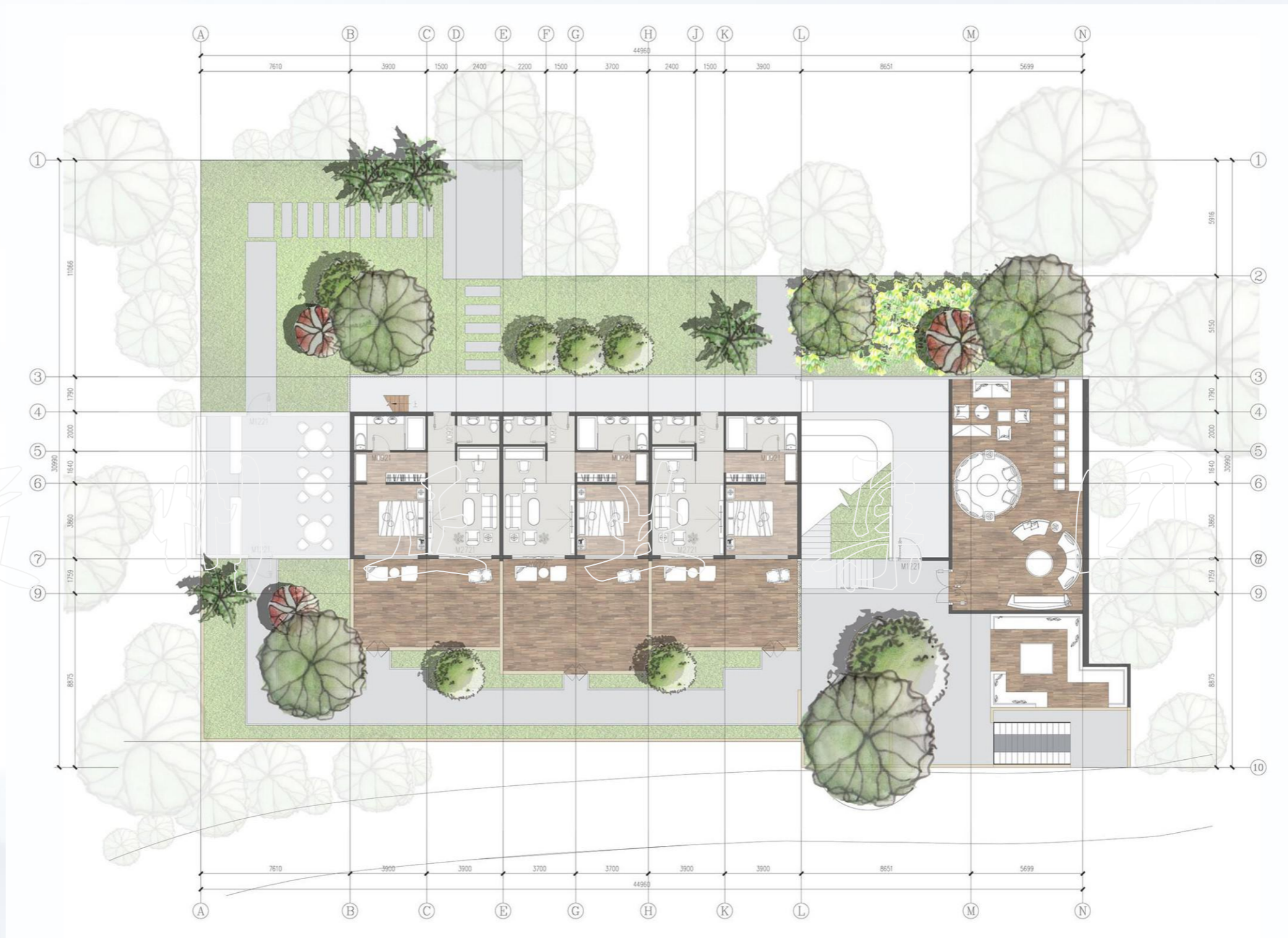


剖面图

室外效果展示



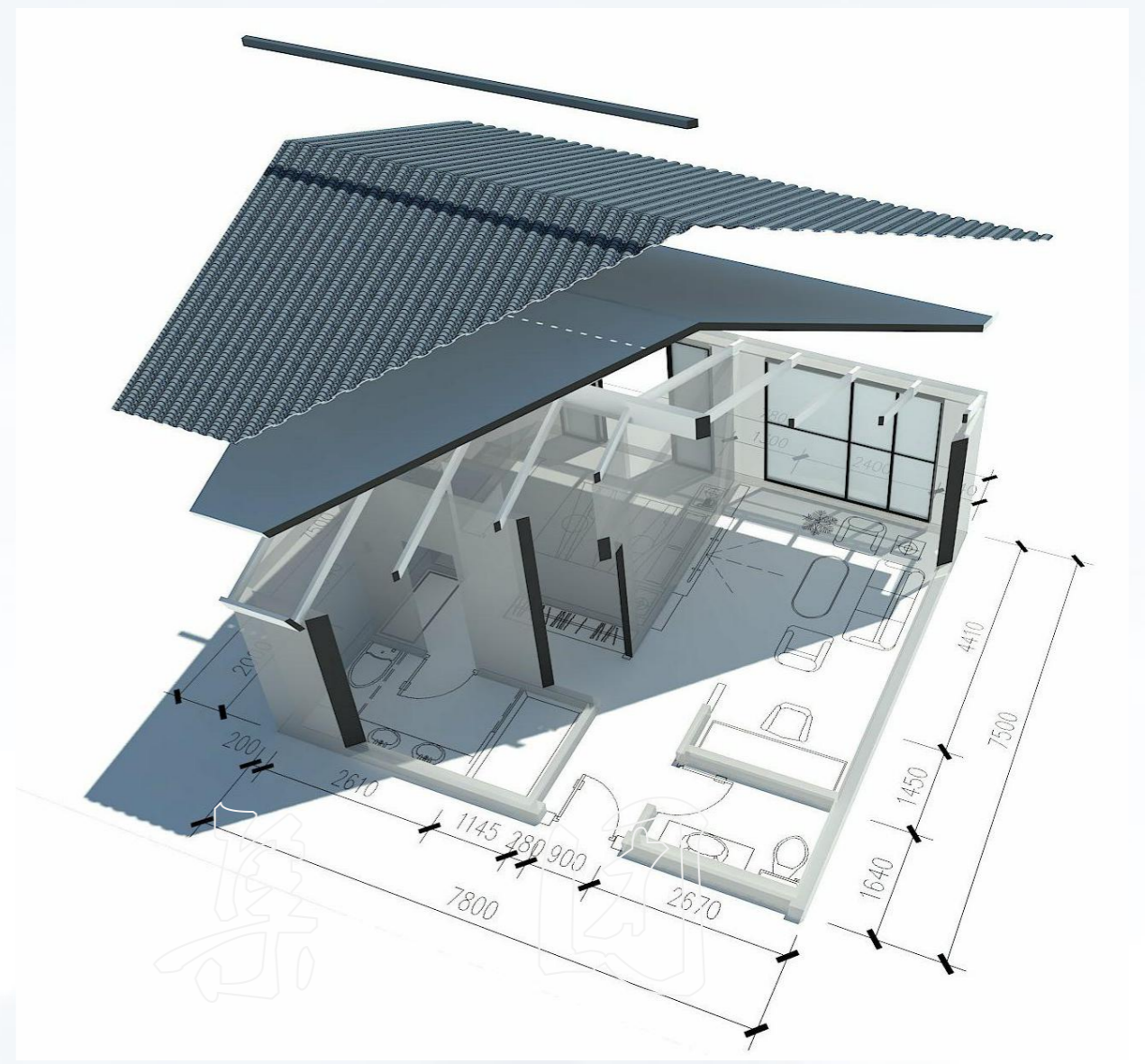
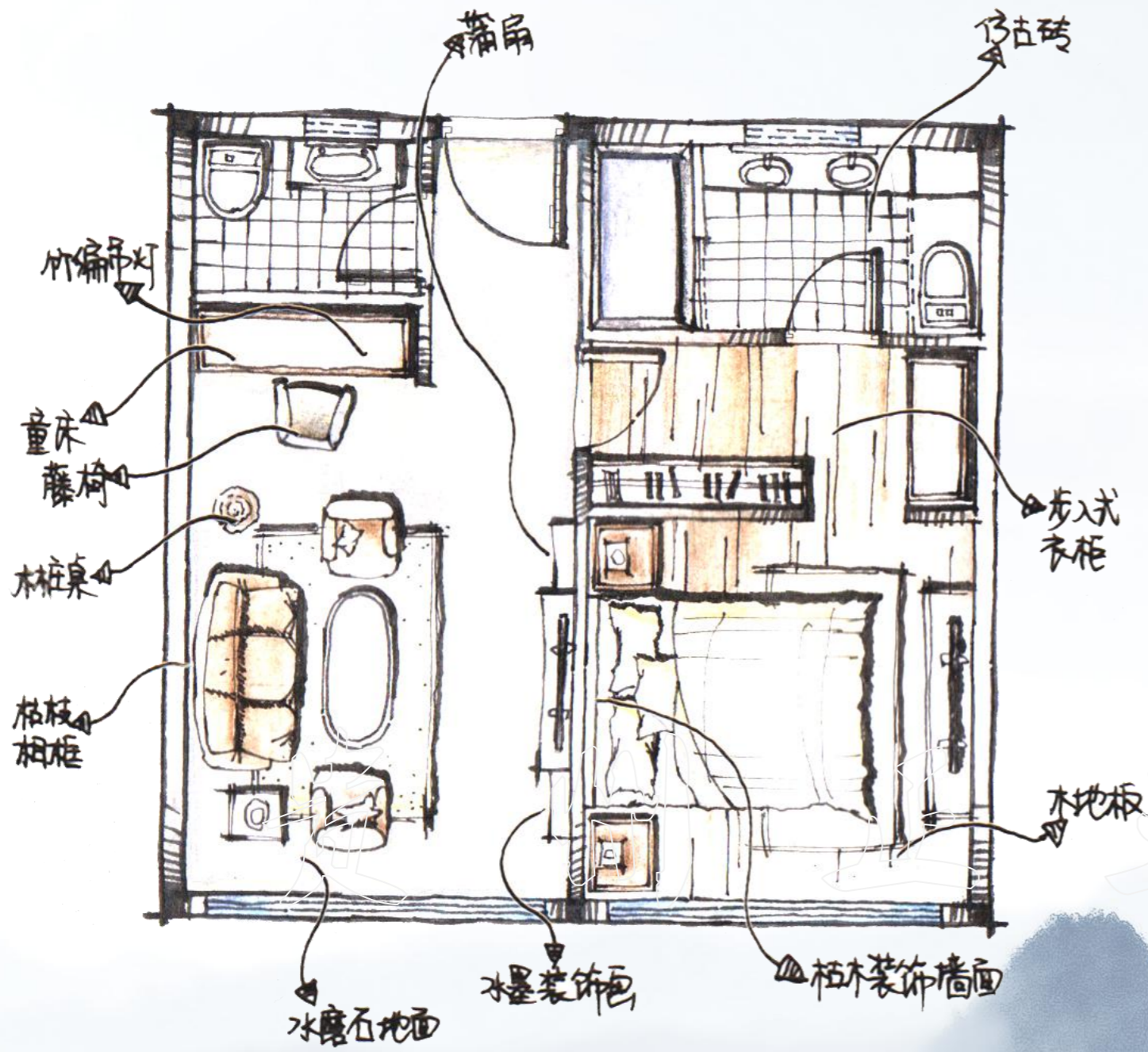
新增点方案贰



一层平面图



二层平面图





立面图



立面图



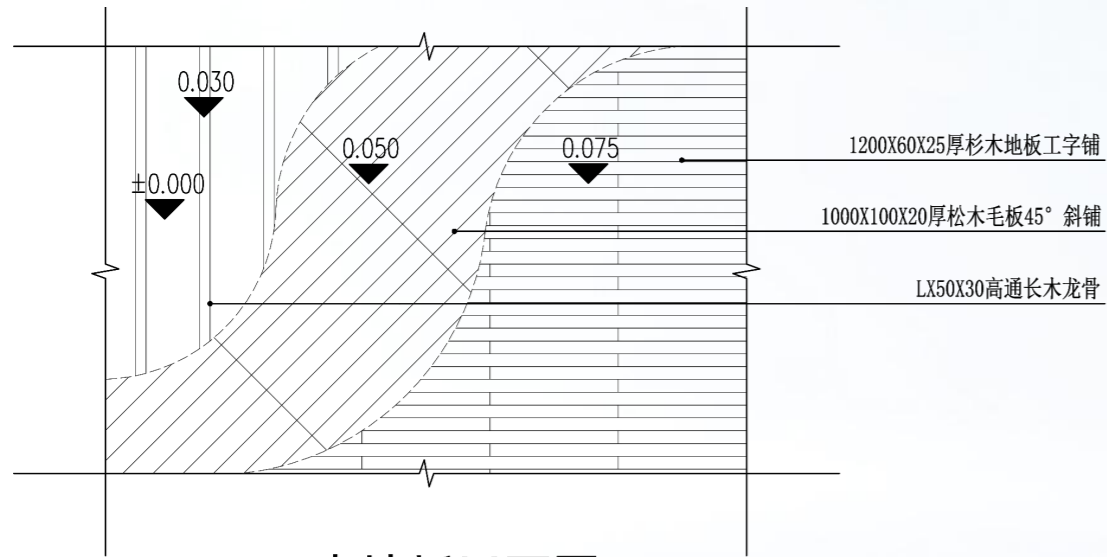
贵州正业集团

剖面图

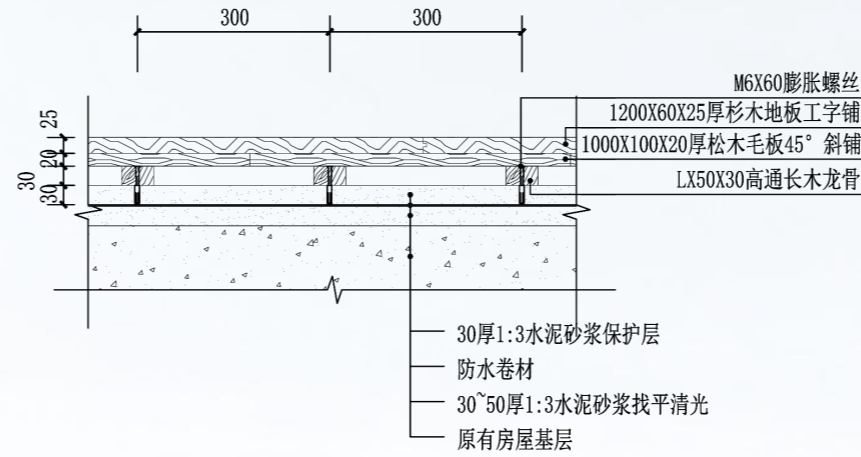
室外效果展示



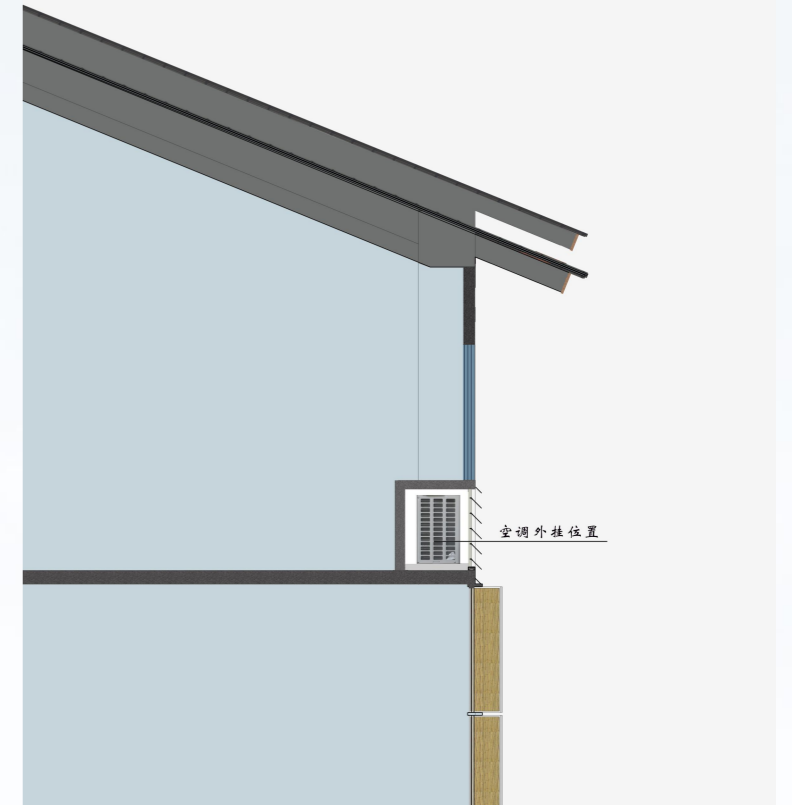
工程技术措施



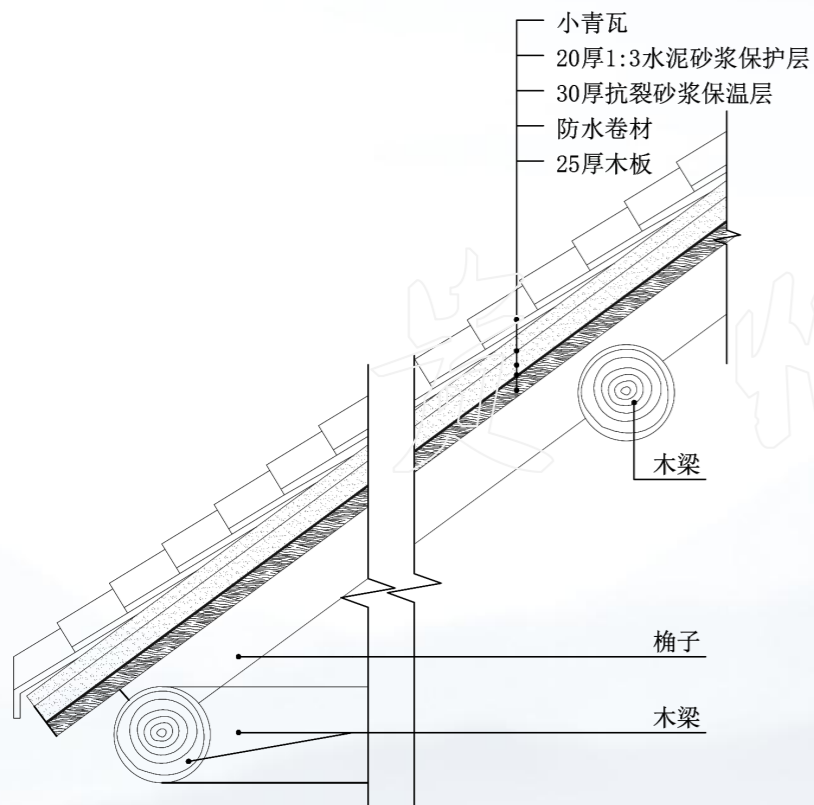
木地板平面图



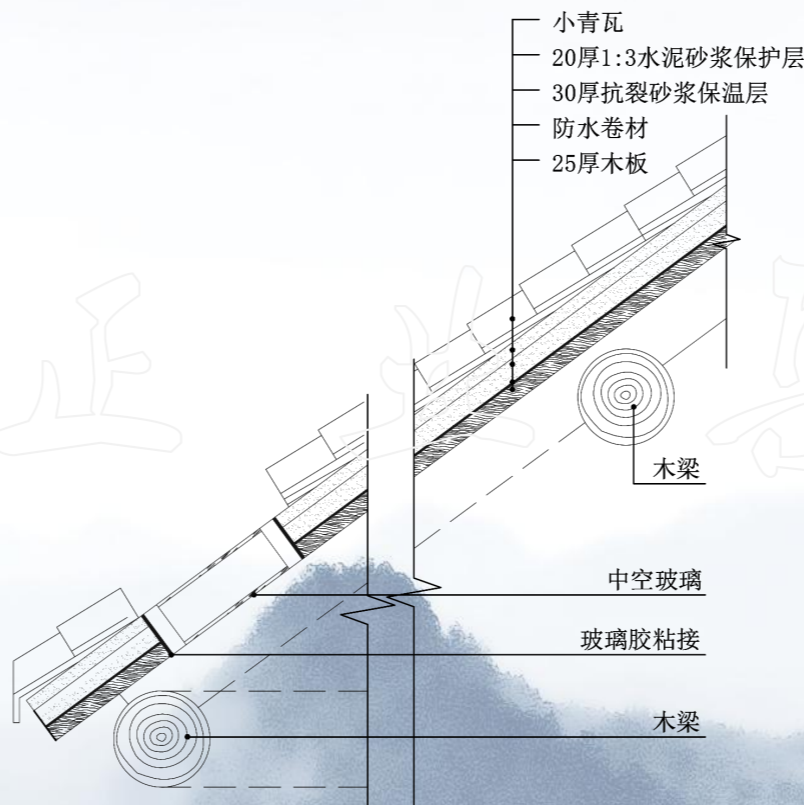
木地板大样图



空调外机位



屋面做法



屋面内嵌中空玻璃做法

由于当地气候潮湿，加之室内采光通风不佳，导致地面湿气太重，所以我们的改造中，将地板架空成木地板，以及屋面部分嵌入中空玻璃等方式来解决。另外在空调外机的处理上，采用挖槽内置的方式，加木条或竹竿装饰，这样既可形成飘窗，又增加了建筑立面效果。

室内效果展示

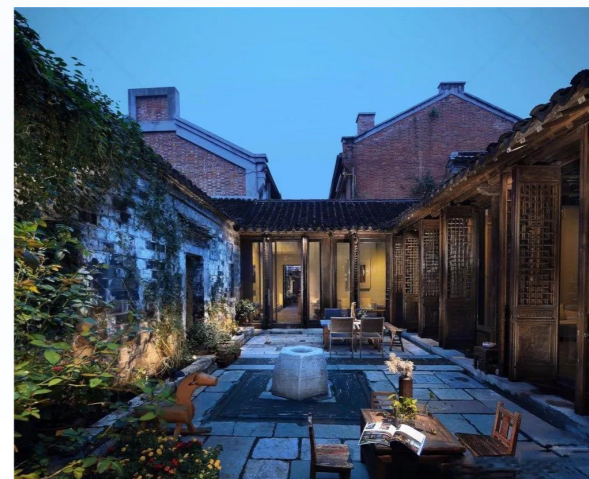
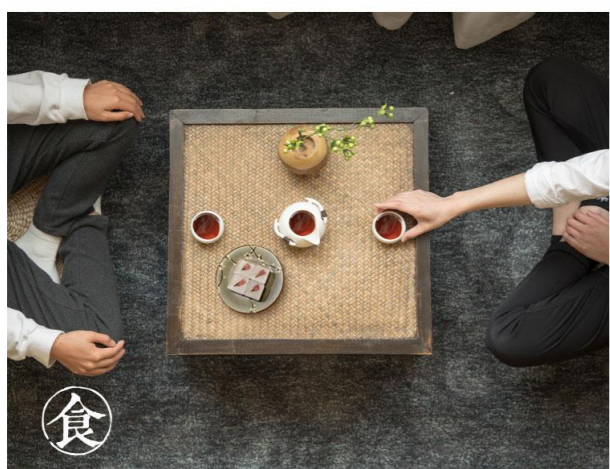






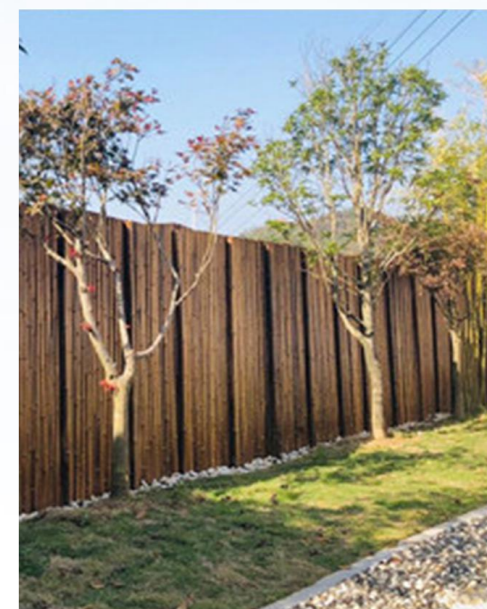
庭院景观

外围田野环绕，
漫天花海，
竹林阵阵清风，
庭院绿意盎然，享
受尘嚣之远离，
在山居里享受天然
山泉水或煮一壶茶，
一杯咖啡之惬意。
体验绵绵山脉环绕，
空气、阳光、美景。



篱笆意向

晴
窗
綠
與
竹
籬
有
匠
心
子
如
石
切
如
瓦
如
琢
如
磨

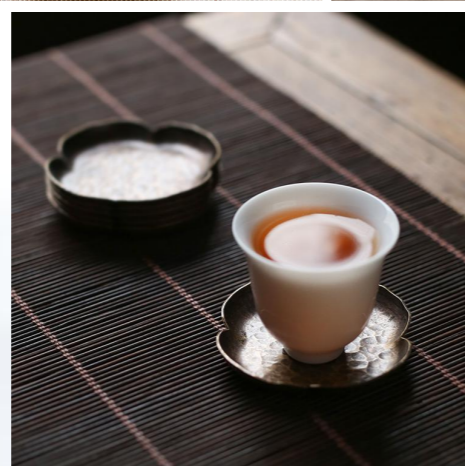


小品意向

禅出子心 自然子型

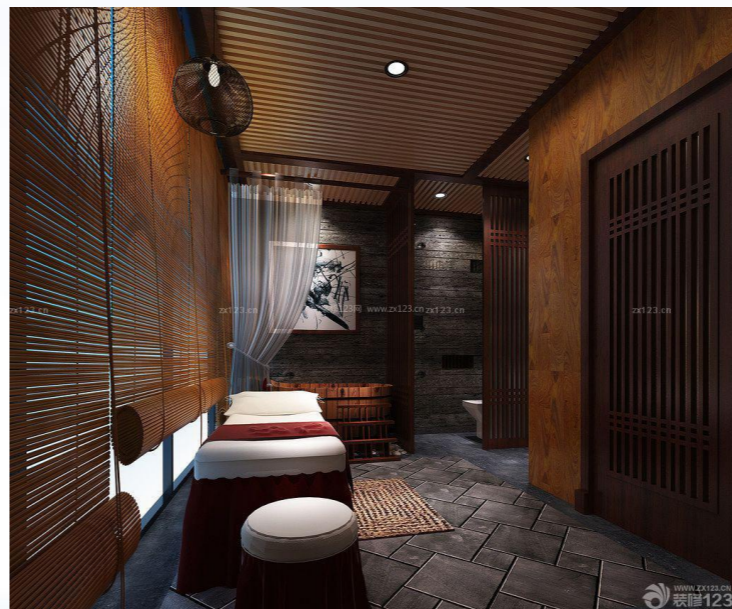
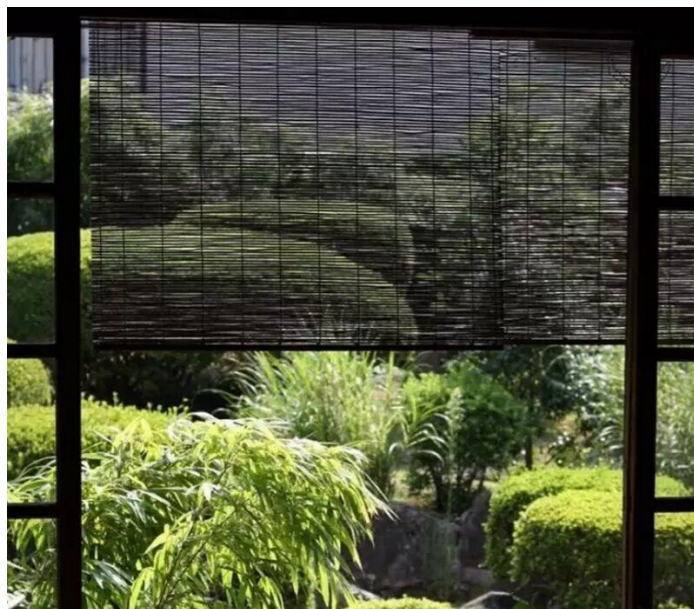


选用质朴的元素，
材料为竹或木，
传统中式家具，
粗材细作。
仿佛置身于森林，
回归自然，
让人怀旧，
怡然煮上一壶茶，
慢慢品味，
原理喧嚣，
闲逸淡然。



小品意向

修竹，
清風，
歌聲，
拂面，
舞罷，
秋社。



家具意向



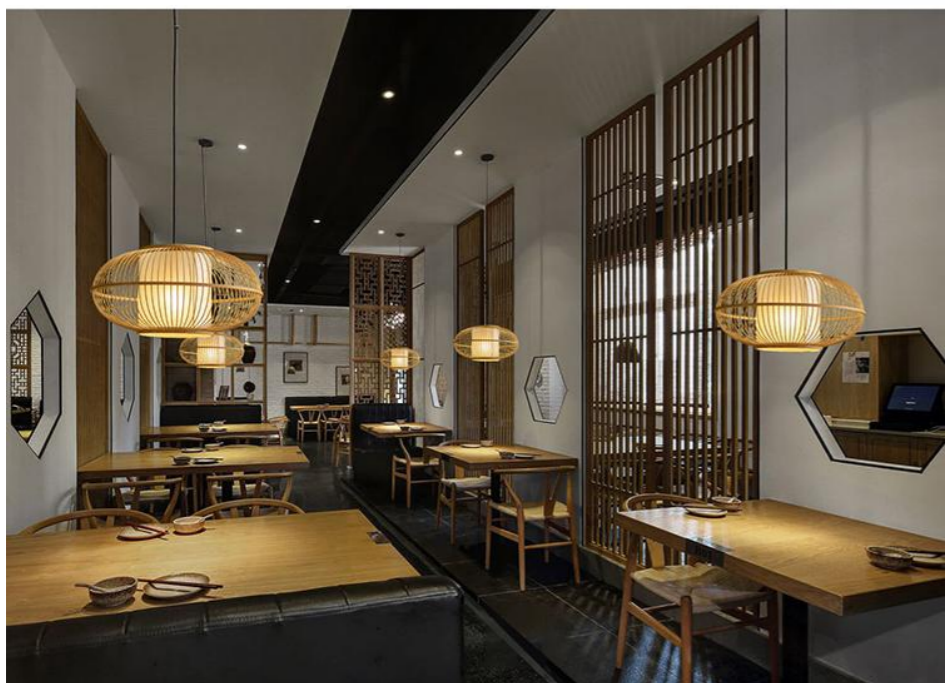
以木为本，打造自然、心灵的纯净之所，使空间彰显朴素而不失雅致之风，让每一束阳光都带来自然的气息。



疏影横斜，绿竹摇曳。有匠人子，如切如磋，如琢如磨。

灯具的选用主
要是传统竹手
工编织竹艺吊
灯，将传统文
化与竹子结合
起来。传统的
中国元素通过
提炼融合到现
代人的生活环
境中和审美习
惯的一种，既
能体现传统中
国元素，又能
表现出现代人
对于古典文化
的喜爱。艺术
的传承和整个
设计相统一，
自然竹灯简单
自然有生活气
息，运用灯光
营造一种现实
悠然的环境。
回归自然聆听
竹韵。

灯具意向





整体构思

项目策划
构思理念
构思原则
建筑分析
总平面图
功能分析
景观构思

贵州正业集团

将此处打造成为度假融合为一体的集艺术体验、文化展示、文化体验、农事体验、赏景度假特色民宿为一体，同时独具特色的旅游慢生活休闲度假旅游区。

壹 农桑文化

农耕文化展示体验
桐油炼制体验
竹编

贰 诗书传家

书院
君子六艺学习
红色文化体验

叁 拓展

自制工艺品竹编
鱼拓
水晶AB胶摆件
石头画



农桑文化



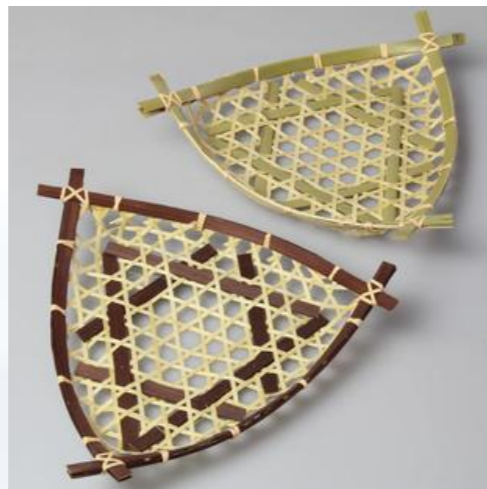
十亩之
间兮，
桑者闲
闲兮，
行与子
还兮。
十亩之
外兮，
桑者泄
泄兮，
行与子
逝兮。

游客可以体验插秧，体会劳动带来的快乐和充实感。『农桑者，衣食之根本来源，人类生存与发展的根本前提和基本物质基础』。农耕衍生出中华文明的文化源头和最为质朴的文化范畴——农桑文化。

学习农耕文化，体验竹编工艺制作方法，以及感受竹编工艺所体现匠人的精湛技艺，在当

地盛产桐油树，还可以体验土法榨油。

在这里，纯然快乐融于天地之美，让『玩』也成为一种修行，每个人都能在美与欢乐的分享和互动中，发现自我、返璞归真。



文化传袭



报恩台此处历史上出过很多读书人，书香之地，读书氛围浓厚。选一间院子建立书院，由专业的老师传授六艺，礼、乐、射、御、书、数学。习中国传统文化。《周礼·保氏》：养国子以道，乃教之六艺。六艺是古人成为君子需要修习的内容，也就是基础知识与实践技艺相结合。是古人成为君子需要修习的内容，也就是基础知识与实践技艺相结合。以及六艺相关的文化展示。六艺即使放在当代，也有其道理，古人制定规则参考天地人三才之道，相互助益，放在现代叫德智体美劳全面发展。

孔子六艺



禮



樂



射



御



書



數

红色文化体验

定一个专属于报恩台村的节日，如每个月的第三个周六，定为红色文化忆苦节，表演红军当年的英雄事迹，日常生活，组织以物易物的贸易活动，食用粗粮素菜，学习毛泽东思想等，借助节日的成功举办及影响力推广，承接大型的会议举办，转型和实现可持续发展。



拓展体验

之竹编



竹编竹球



徽韵工艺品商行

周边竹林密布，竹材料易得，当地居民也经常编制竹制品，用于生活用具和观赏陈设品。可开发开展相关工艺品的制作和收藏。竹编工艺大体可分起底、编织、锁口三道工序。竹编经过悠久的历史演变，从日常生活用品到工艺品再到收藏品，它们的造型多变，装饰特色富有形式感和节奏感，带给我们独特的审美体验。传统竹编虽然算不上鬼斧神工，但是却更能体现中国传统造物观念『天人合一』所强调的人与自然和谐统一的思想和文化内涵。

就地取材

尊重文化

融于自然



竹根果盘

纯天然每个都不一样



平衡竹蜻蜓

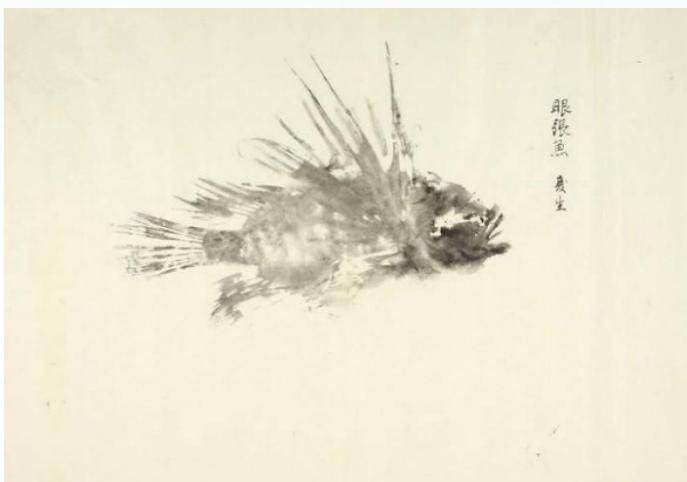
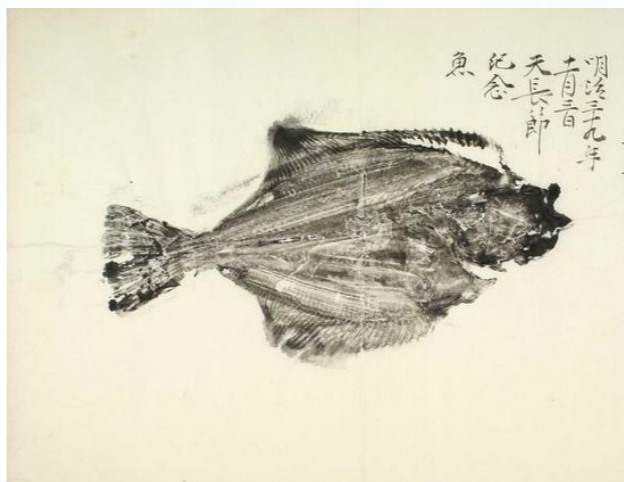
纯手工制作

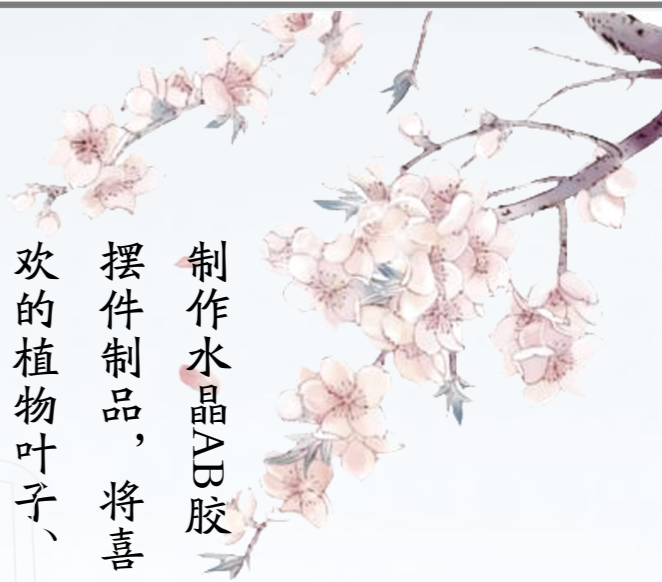


开展相关工艺品鱼拓制作。鱼拓是将真鱼的形象用墨汁或颜料拓印到纸上的一种艺术，灵感源自中国古老的碑拓技艺，起源于中国宋代。鱼拓制作将鱼的形象用墨汁或颜料拓印到纸上的技法和艺术。能够真实保留鱼的样子，花纹，鳞片，极具艺术性。同时鱼拓也是记录和展示不同种类的鱼的身长，形状，颜色等体表特征的一种方法。鱼拓作品上面可以描绘水草或山水，书法或题写诗词，铃盖印章，形成诗书画印的艺术品。将鱼拓作品装裱好放入镜框悬挂在家中是非常好的装饰，同时又具有纪念意义。

拓展体验

之鱼拓





制作水晶AB胶

摆件制品，将喜欢的植物叶子、花瓣置于滴胶中，小巧精致，可以用来做书签、钥匙扣、挂件等，在这里游玩住宿的游客可以制作，既美观，又既有留念意义，可以经久存放。水晶滴胶是一种双组份配制的AB胶。主要成分是环氧树脂、苯甲醇、聚醚胺、具有粘度低，透明度高，耐黄变，抗折性好等特点。其具有高丰满度和高透明度及水晶般的质感，同时又因采用胶体滴注而成，以其形象特征，我国习惯称之为『水晶』滴胶工艺。

之水晶胶

拓展体验



拓展体验

之石头画

来』。

『鲜活起

平常的玩石

让一个普通

头新的生命，

画，给予石

巧设计和绘

美。通过精

石头自然之

升华和提升

头自然的美，

合，保留石

身特质的结

画和石头本

作。通过把

思，进行创

进行艺术构

质地，纹理，

有的形状，

材本身所具

目。利用石

石头画等项

地取材开展

石，可以就

涧盛产鹅卵

当地溪流山



追求精致与个性

在一般的认知中，民宿的房间数并不易过多，民宿的设计不是追求规模与奢华，小而美才是民宿经营的基本观念，精致而有特色是民宿生存的不二法门。

选对合适的客人

民宿因其独特的设计风格与设计理念，面对的多为小众市场，而非大众群体。因此，民宿规划设计必须明确服务对象，要明白『我的民宿要提供给什么样的客人』。只有坚持良好的特色与风格，选对合适的客人，才更能创造民宿本身的魅力与价值。

在地文化的展示

一幢民宿最吸引人的地方，一定是激发了游客对当地文化生活的的好奇，民宿如果是不断地吸引回头客，那一定是成功地让游客对当地文化生活方式产生了认可。民宿是一个地区文化展示的窗口，是最适合表现当地特色风情的地方，能够让游客体验与自己所在地文化不同的新奇感。由此可见，民宿的设计规划必须充分挖掘和突出当地文化元素，以保留并凸显在地元素为前提，在过程中创新。

『风过无痕』的环保理念

民宿规划设计的发展从来不可能与当地环境脱离，它自始至终将尊重地域自然生态作为一个基本的出发点。在民宿的规划设计中，一方面是力图对生活环境的最小破坏；另一方面是营造人对天然材料与自然的和谐相适应。无论是建筑、设施还是业态，都应该以环保生态为出发点，尽量就地取材、低碳节能、崇尚自然，共同营造『风过不留痕』的和谐氛围。

『慢生活』的规划态度

『慢生活』是一种生活态度，是一种健康的心态。这是一种回归自然、轻松和谐的意境，民宿所要营造的正是这种『慢生活』。民宿的规划与其他设计规划的不同在于，相比规划的方法与技术，更注重一种规划的态度。

规划中不可缺少的新概念

任何产业都不可能一成不变，要想长期的发展必须与时俱进。民宿虽然追求的是一种返璞归真、自然而然的理念，在发展中也要根据市场需求，结合产业新理念不断地提升与升级。目前，乡村旅游中逐渐出现了『自然农法』『众筹农业』的新概念，作为乡村旅游中重要的组成部分，民宿的规划设计一定不能脱离这些新的发展理念，应将其充分地融入民宿的发展中，让民宿迸发出新的活力。

构思原则

强调保护先行的开发原则

突出景观的特色和个性的原则

体现自然美与人工美的和谐统一原则

维护生态平衡原则

运用整体性原则，

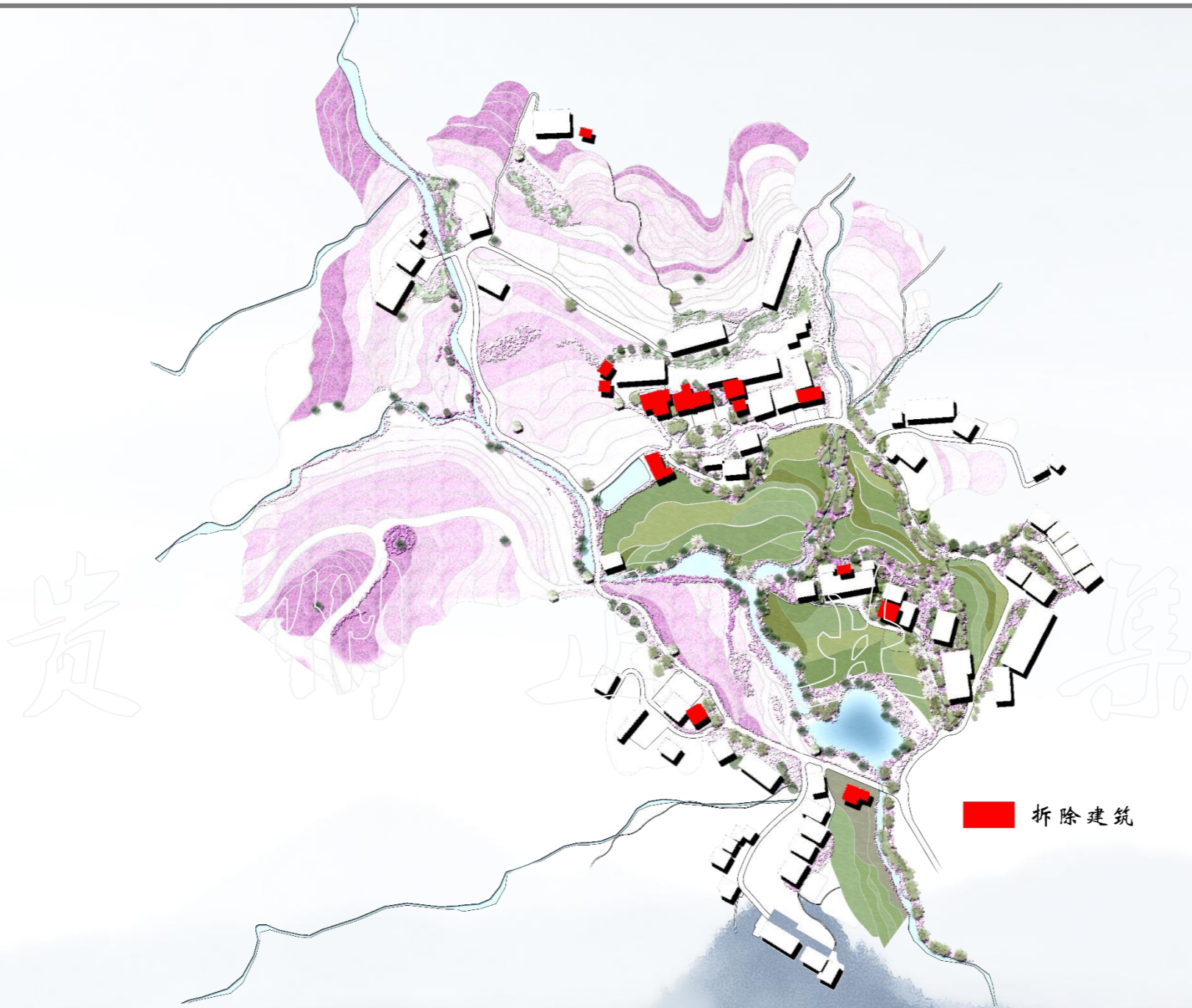
让旅游区的自然、社会、经济效益达到完美的统一



贵州正业集团

拆除建筑

对于破旧的小房子进行拆除整改，重新规划，打造精品民宿区，完善基本和配套的旅游服务设施以满足游客需要。

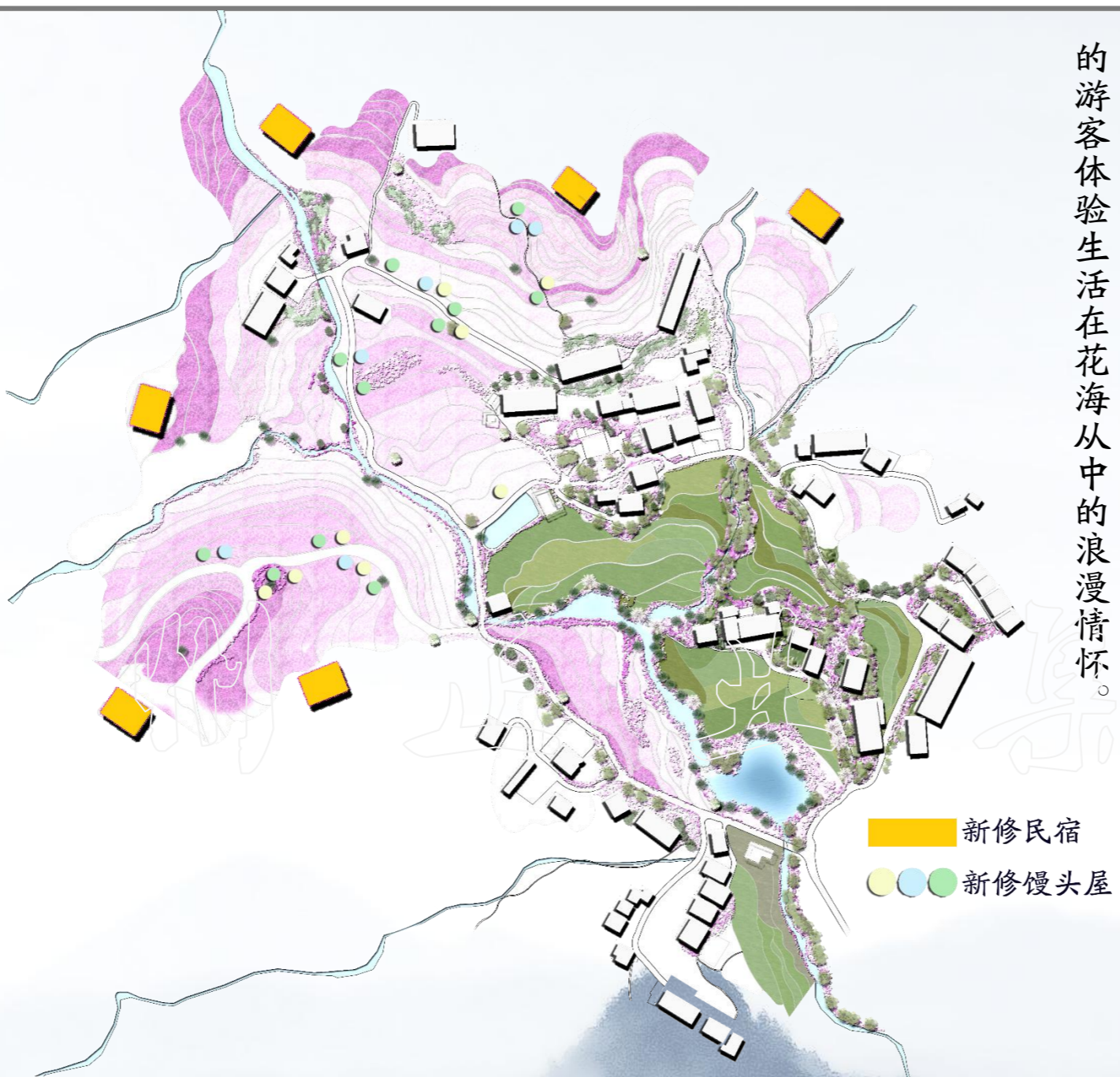


保留建筑

保留修缮现有比较好的建筑，提升建筑本身及其周边景观环境，修整民居外观线条，保证旅游环境的卫生美观，使其能够达到文化类景点及服务设施的标准。

新增建筑

主要早在山中花海观赏视野开阔、观光点好的地方新修民宿、餐厅以及其他配套服务设施。另外，在花海中增加『馒头屋』小别墅，让居住的游客体验生活在花海从中的浪漫情怀。



总平面图



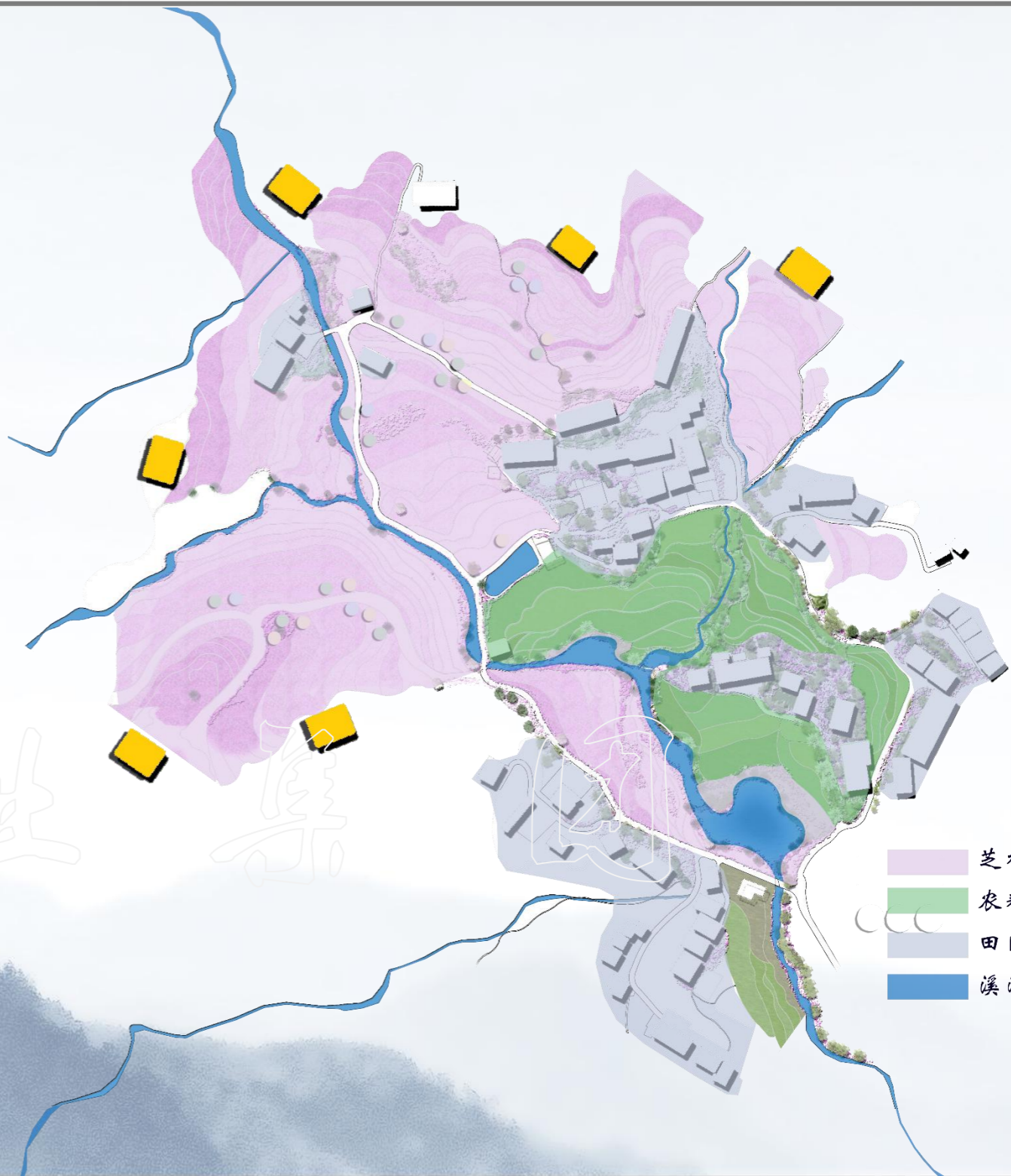
依山而建清幽静谧，一处适合慢呼吸的隐市桃源。

所有客房的窗外，都能看到梦幻的花海或怡人的密林。

在这里享受不被打扰的黄金假期亲身体验最轻松、悠闲的乡村生活，过着最不一样的美好假期。



功能分析



主要分为四个大分区，以现有种植区域打造以花海、稻田为主题的乡村创意田园景观，体现耕读文化，发展农业产业，同时打造以休闲养生为主要功能的配套设施，打造成为具有中国传统文化气息的田园养生生活区。

芝樱花海：呈阶梯式依山一片花海，以连续性、系统化的网络步道系统构建为核心，打造近距离体验无边的花海。

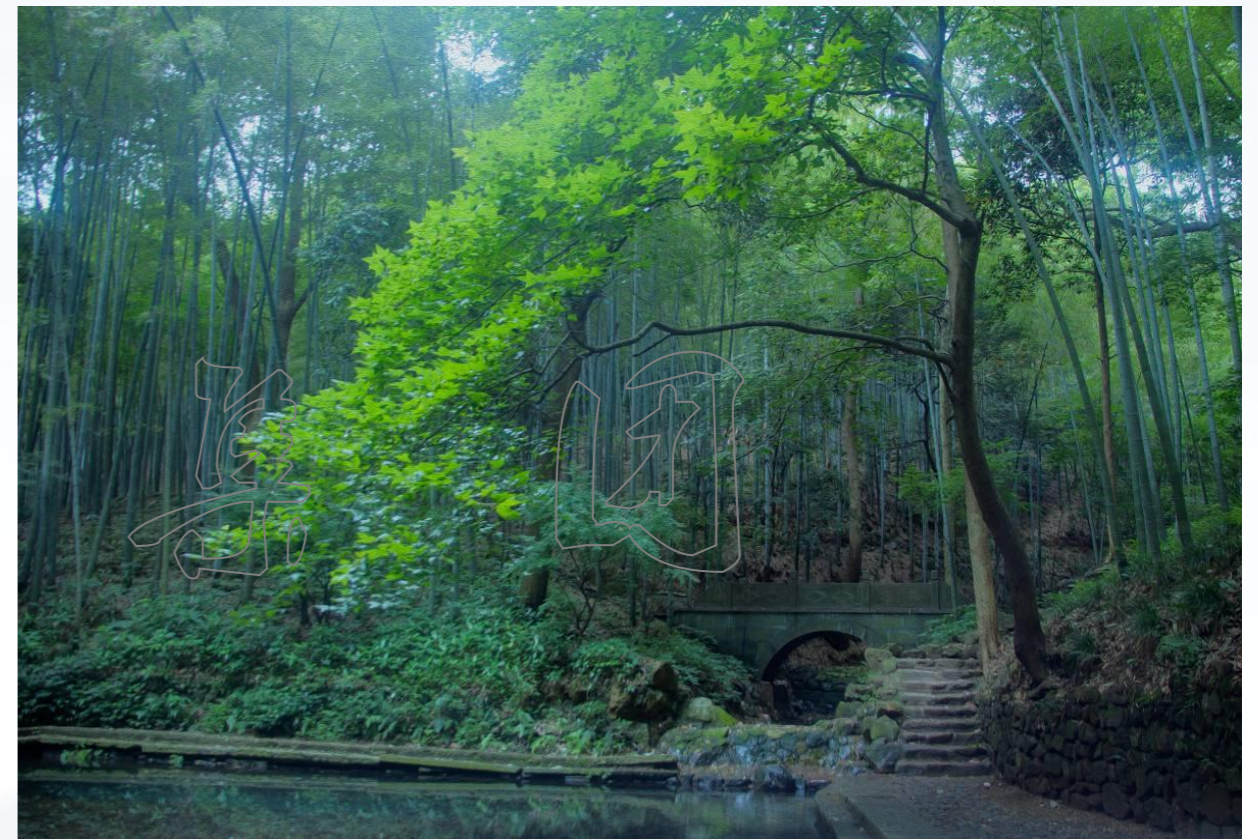
农耕稻香：良田绿意，田野稻香，竹影婆娑，保留原有一部分稻田，作为农耕文化的展示以及体验，游客可以体验插秧，体会劳动带来的快乐和充实感。

田园小筑：主要为接待中心、民宿居住、书院传习，读书文化展示区。依山就势，规划建设传统风格的田园式农家小院落作为民宿，既作为环境与景观的点缀，又成为主体居住空间，置身于聆听大自然的蛙鸣声、鸟啼声、碧绿山头、微风吹拂、飘来阵阵花香，就好像置身于大自然般。

溪涧水景：以亲水体验为主题，原有水系完整地地势高差大，打造跌级水景、山涧溪流、花径等自然亲近景观，垂钓和鱼拓活动的展开，丰富游人的亲水体验，提高人们的参与。

景观构思

绿化植物花
海以芝樱为
主，花期较
长，而且色
泽艳丽、气
味芳香，因
此可以被大
量运用到花
景中，或者
是和其他的
低矮灌木组
合种植到花
景中，体现
出良好的绿
化效果。林
中主要以竹
为主。



山。见南 悠然 下， 东 第 一



结束语
只有这样打造，
我们的民居才不孤立，
才能和项目融为一体。

贵州正业集团

编制单位：贵州正业工程技术投资有限公司

顾问：刘玉丹、胡大星、罗荣贵、熊艺、周云艳
设计：殷李昆、包礼涛、杨琴、唐弋、杨林广、
彭云贵、胡敏、范星、宋哲

己亥年己巳月端午