

龙锦二街口袋公园改造 方案设计

2019.07.11



目录

1

项目概况

1. 区位分析
2. 交通分析
3. 现状边界
4. 现状高程
5. 场地现状
6. 功能定位
7. 设计目标

2

方案设计

1. 鸟瞰图
2. 总平面图
3. 功能分区图
4. 节点分布图
5. 高程设计图
6. 剖面设计图
7. 再生材料运用
8. 分区效果图

3

专项设计

1. 景观小品设计
2. 标识系统设计
3. 照明设计意向
4. 再生材料设计
5. 植物设计意向

4

投资估算

1. 经济测算方案

DESIGN

回天有我
共建美好社区 2019

项目
概况

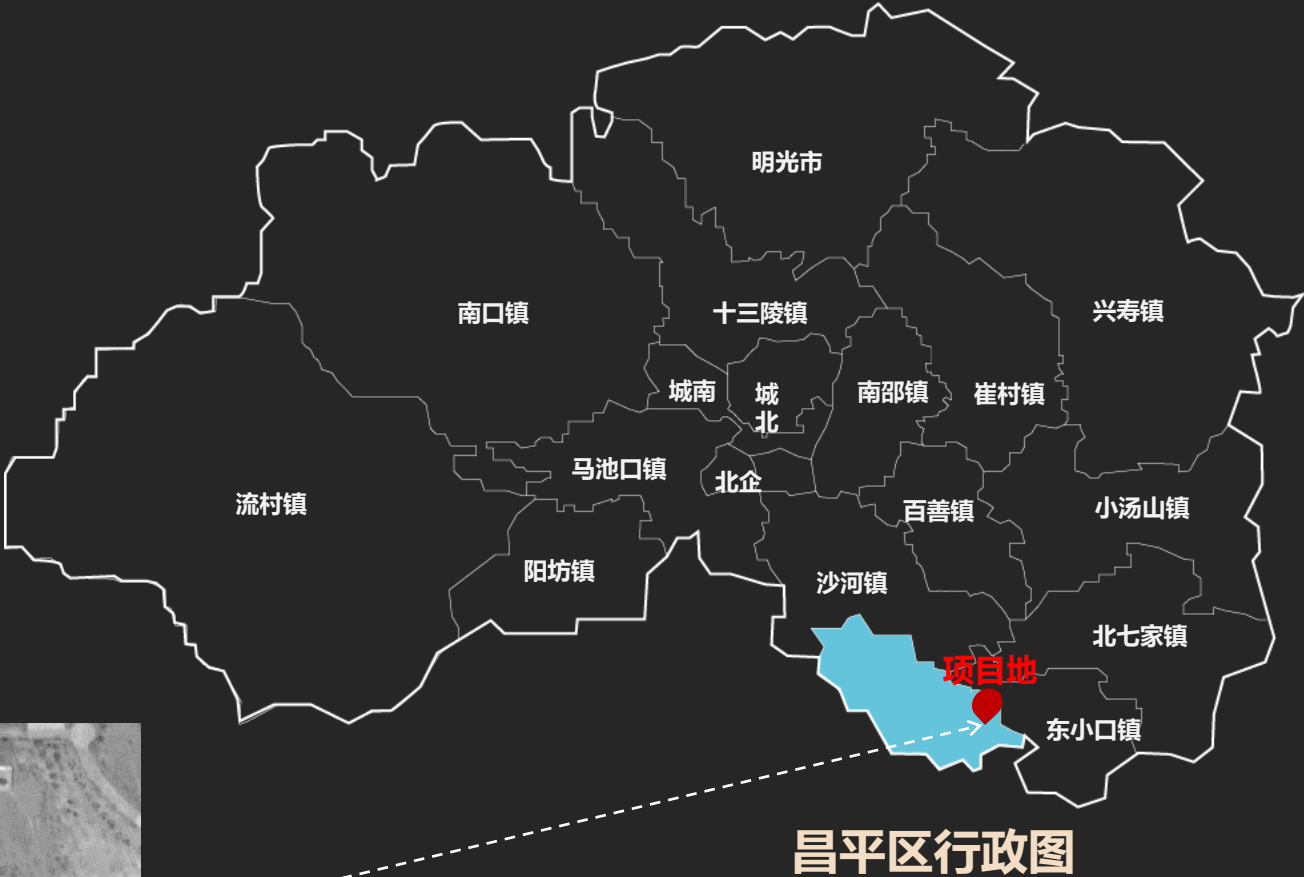
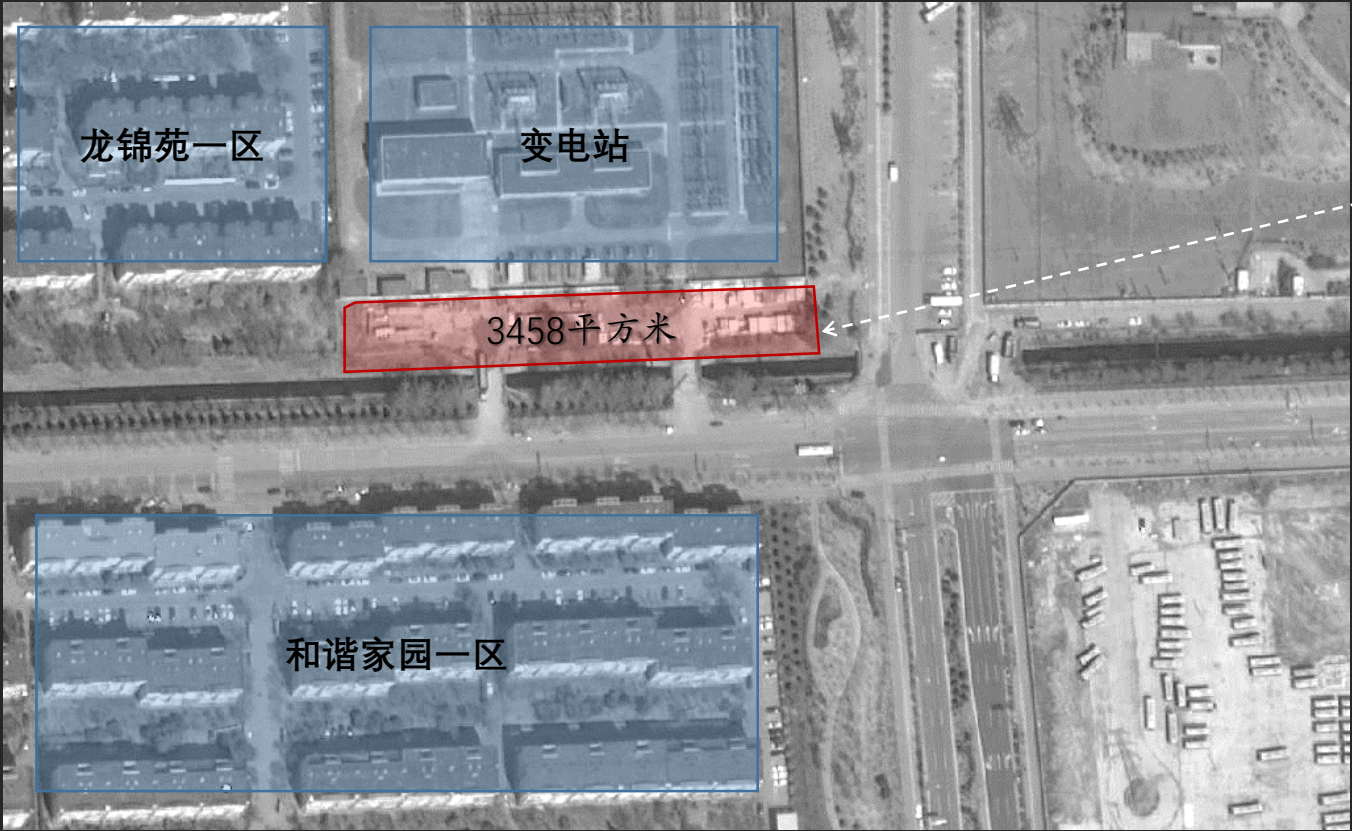
回天有我



DESIGN

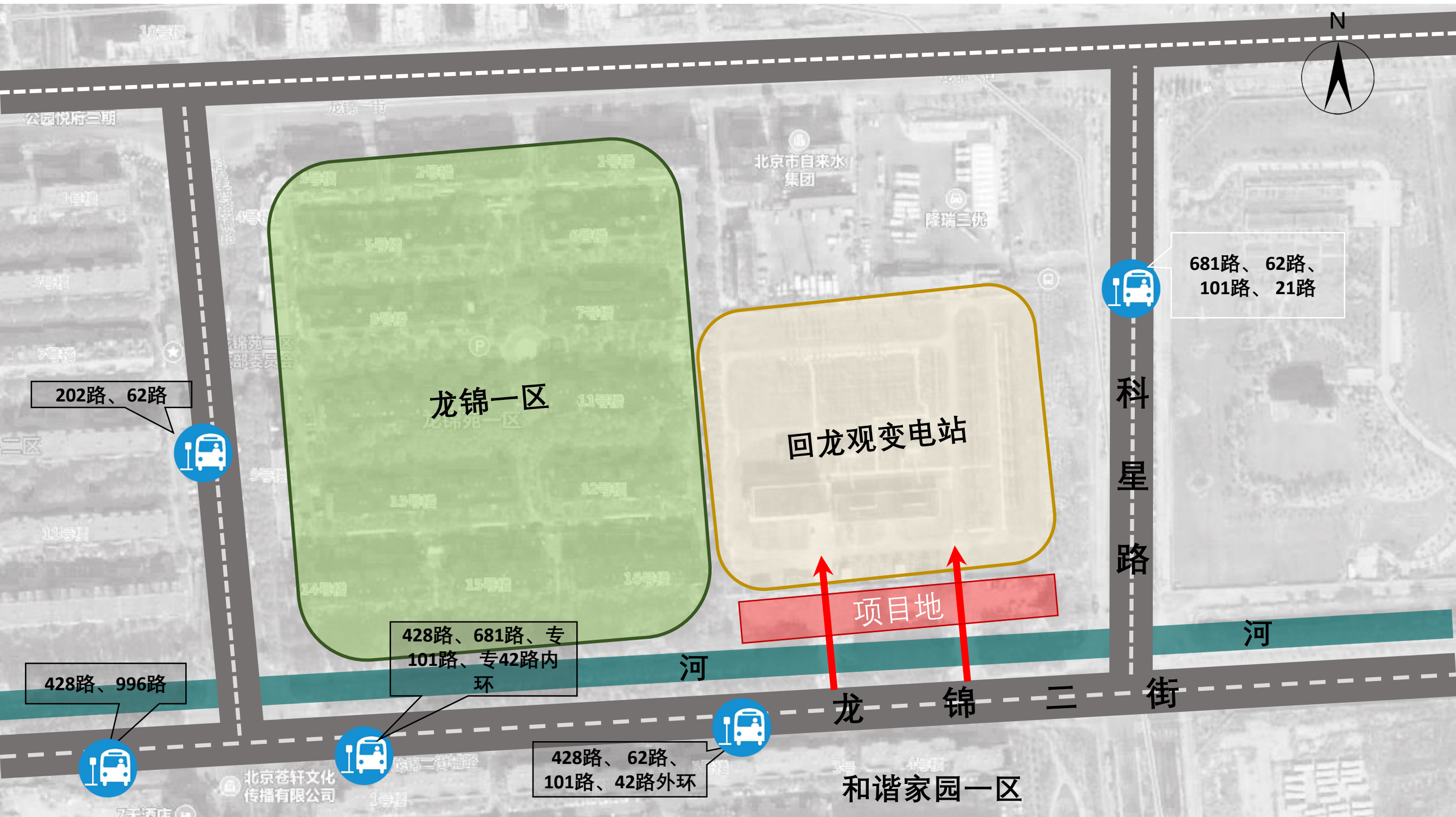
场地概况---区位分析

项目位于北京市昌平区，霍营街道办事处。
场地占地面积为3458平方米，场地南侧紧邻龙锦二街，与和谐家园相隔，北侧为回龙观变电站，西侧为龙锦苑一区，东侧紧邻科星路。周边社区有龙锦苑二区、回龙观小区、龙锦苑东一区、和谐家园二区，居住密度较大。



项目位于昌平区霍营街道龙锦二街和谐家园一区段路北，变电站南侧占地约3458平方米

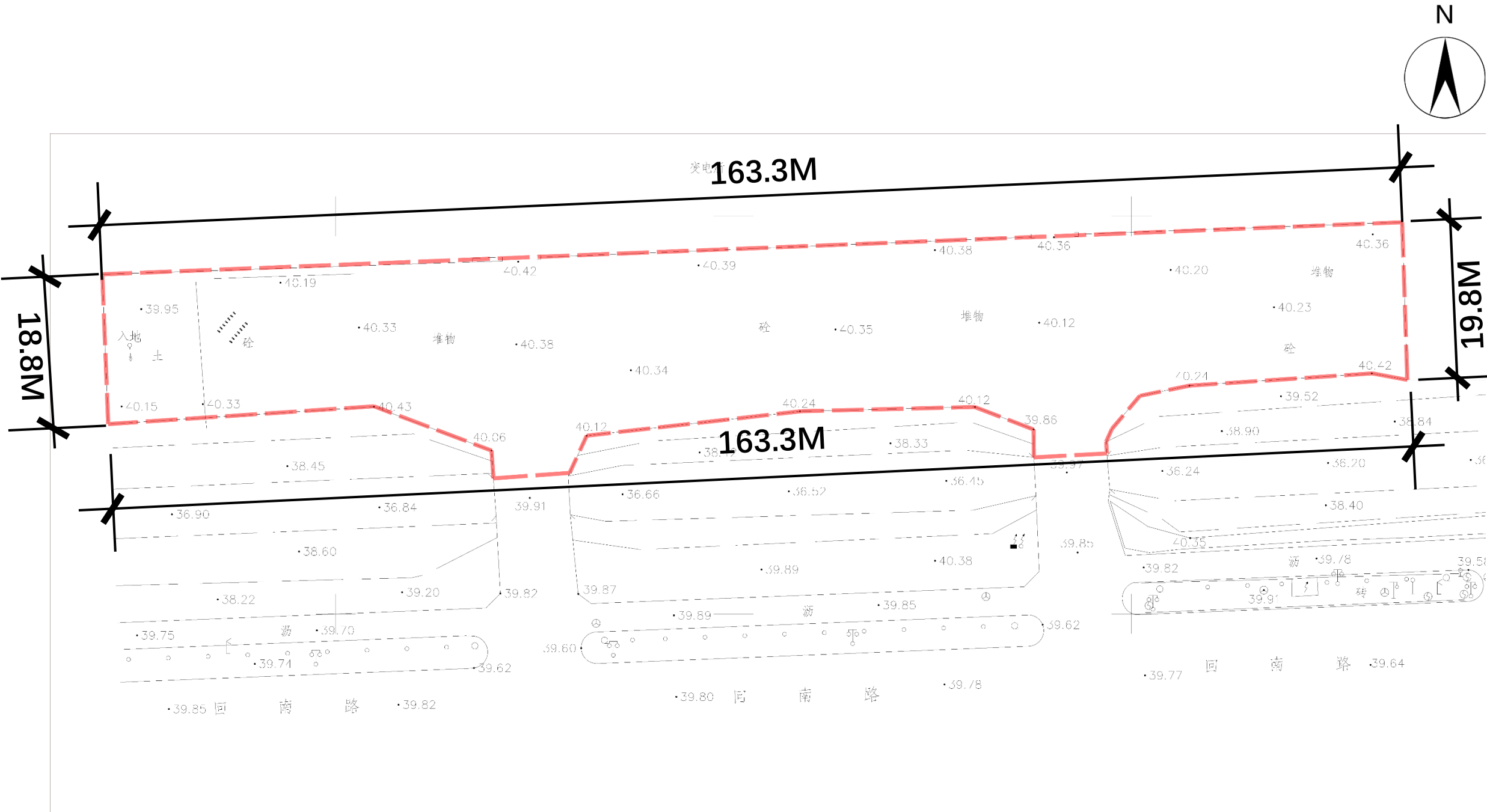
场地概况——交通分析



场地优势

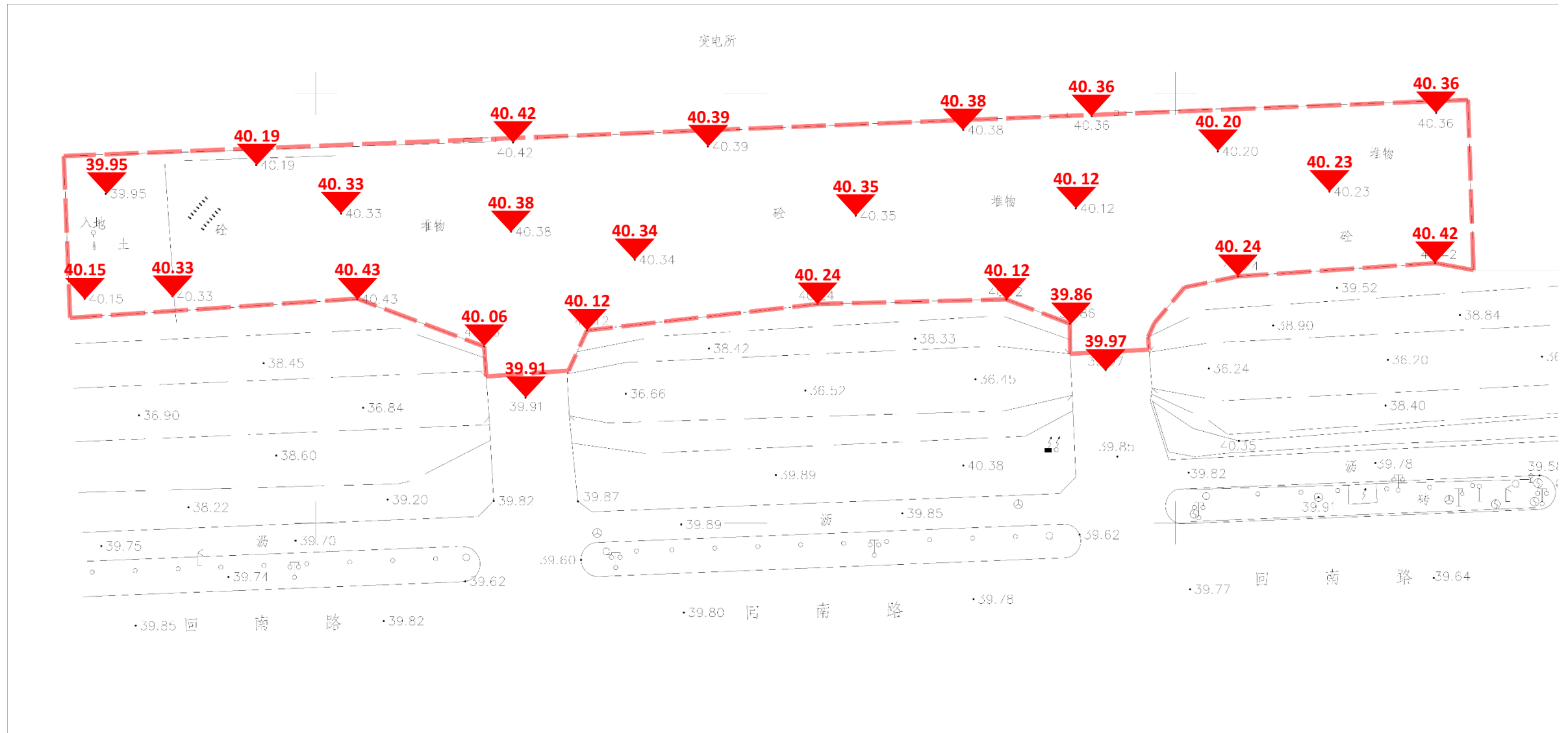
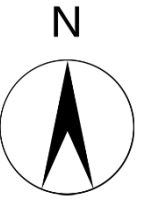
- 场地周围公交站点多，公交线路也比较多，交通比较便利
- 场地被道路河道隔离，挨着的变电站人流较少，处于一个比较安静的地理位置

场地概况——现状边界



- 场地呈矩形装的地块，红线范围面积3458平方米
- 北侧边长为163.3m
- 南侧边长为163.3m
- 西侧边长为18.8m
- 东侧边长为19.8m
- 场地没有绿化

场地概况——现状高程



- 从现场的高程分析得知场地北高南低，东高西低
- 南侧，东西高差为0.27m；北侧，东西高差为0.41m
西侧，南北高差为0.2m；东侧，南北高差为0.06m
- 整个场地较为平坦，几乎为平面

场地概况——现状照片



改造前现场照片-----变电厂门口

- 电厂的建筑立面以及围墙为白色
- 场地地势相对平缓，堆满建筑材料

场地概况——现状照片



改造前现场照片-----两个出入口将场地分割成三块

- 场地周围绿色围挡随意，没有形象感
- 长期受重型车辆碾压硬化的路面受损比较严重

场地概况——现状照片



改造前现场照片-----场地中间区域

- 除了两棵榆树，没有其他植被和花灌木
- 整个场地表面长期存放建筑材料和重型车辆的过往，表面已经夯实

A photograph of two young children, a girl and a boy, climbing a large, dark tree trunk in a lush green park. The girl is on the left, wearing a white shirt and plaid shorts, reaching up. The boy is on the right, also in a white shirt and plaid shorts, looking up at the tree. The background is a soft-focus green landscape with more trees and foliage.

功能定位

- 以服务周边住宅区居民为主
- 以不同形式的景观空间形态及功能布局，打造出青少年、中老年以及低龄儿童的不同人群的倾向空间
- 丰富场地植物的种类，在各个时节有不一样的色彩感觉
- 为公园塑造独特的视觉形象，树立公园的地标性

绿色家园

GREEN HOMELAND

设计目标

高颜值

GREEN HOMELAND

亲子. 休闲. 运动型
街边口袋公园

PARENT-CHILD. LEISURE. SPORTS
STREET POCKET PARK



DESIGN

回天有我 2019
共建美好社区

方案
设计

回天有



DESIGN

方案设计——鸟瞰图

亲子、休闲、运动、绿色家园



方案设计——总平面图

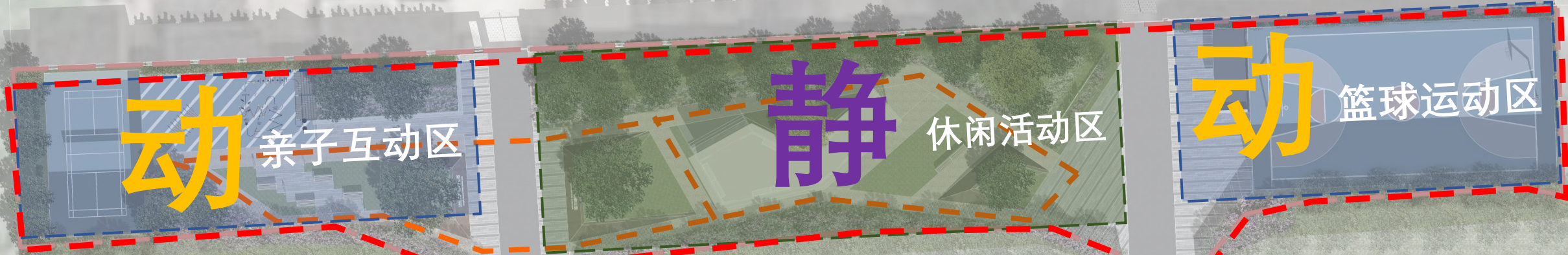
亲子、休闲、运动、绿色家园

红线面积: 3458平方米
绿地: 1160平方米约占红线面积的33.5%
铺装道路: 2298平方米, 约占红线面积的66.5%
核心构筑物: 86平方米
无人售卖便利店: 31平方米



设计说明：本案依据场地现状和改造任务书，设计以亲子、休闲、运动、绿色家园为主题，**打造昌平地区高颜值休闲、运动型街边口袋公园**。依据现状场地分析，结合场地尺度推理出场地适合做篮球和羽毛场地以及儿童活动场地；依据场地现状被变电站两个出入口将场地分成三块区域，设计中沿用两个出入口，并且在不影响变电站出入口正常使用前提下，塑造口袋公园入口形象。结合场地尺度，设计中以**动、静、动**的分区形式合理赋予场地不同使用功能。场地西边区域为**亲子互动区**、中间区域为**休闲活动区**、东边区域为**篮球运动区**，采用简洁的现代设计手法塑造场地。两个出入口采用浅灰色为主深灰色为辅的石材铺装，采用耐候钢板做异形种植池配以植物丰富竖向的变化。**亲子互动区**根据场地尺度设计了羽毛球场、儿童活动场地，和不同形式的休息等候场地，综合不同年龄段的人群在此区域，**打造亲子互动的共享娱乐空间**；**休闲活动区**在形式上打破矩形的呆板，在平面上顺漫步道之势设计异形的廊亭，着重考虑廊亭内外观景角度与感受，廊亭周围植被高低错落，对内部空间形成一定的遮掩和保护，**塑造出场地中休闲的活动区域**；**篮球运动区**结合此区域尺度和位置，设计篮球场地和无人便利店以及小小的管理房，**打造运动型为主的活动场地**。无人便利店及管理房为运营服务，羽毛球场和篮球场在周一至周五免费开放，节假日可举办活动比赛或培训场地收取一定费用。铺装材料主要以再生骨料透水砖、塑胶、洗米石、再生骨料混凝土、浅灰色石材、浅黄色洗米石为主。主要构筑物的材料以钢结构为主。结合场地现有主要植物再进行植物配置，做到三季有花，四季常绿，美化场地空间。

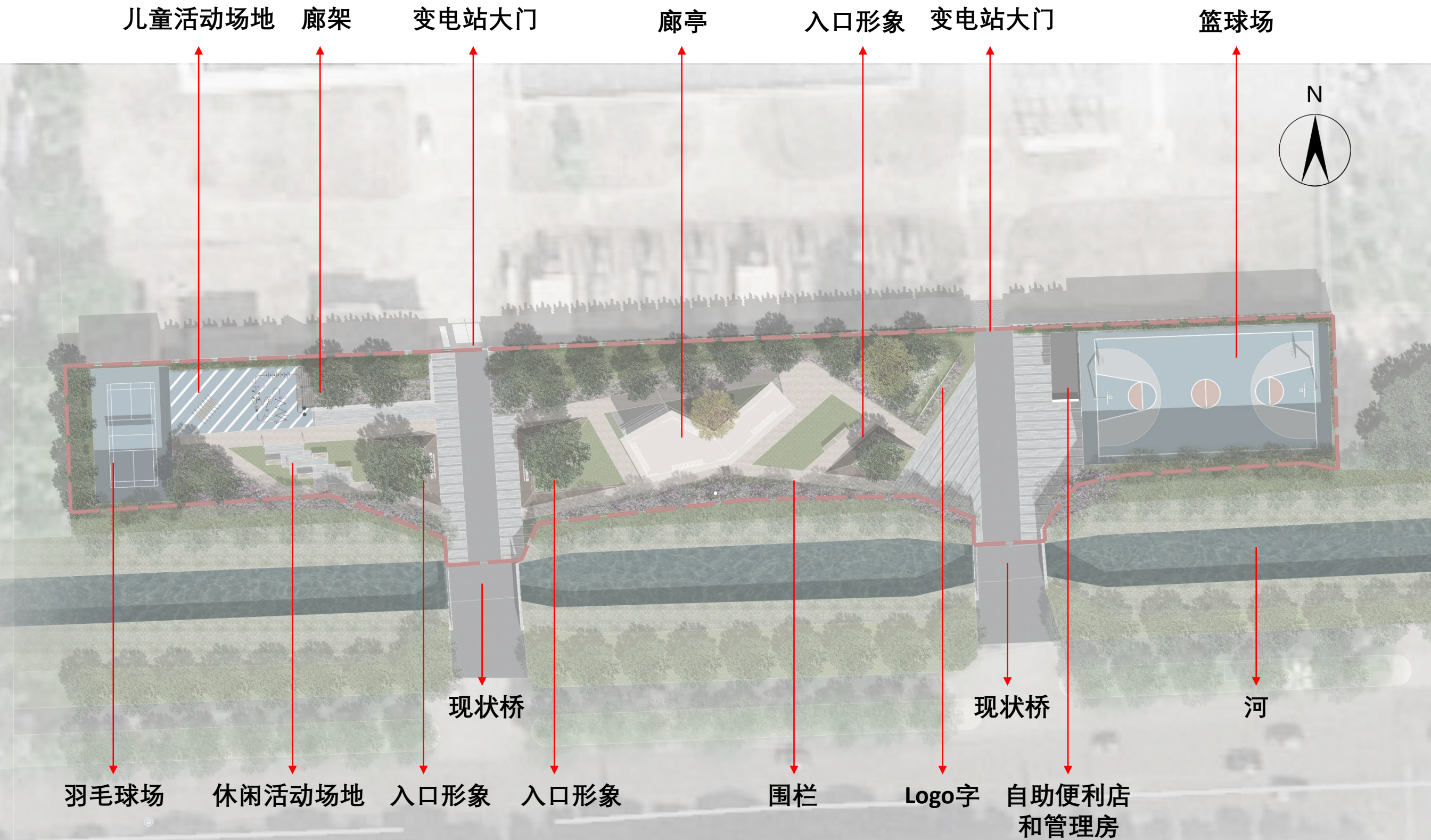
概念方案设计---功能分区



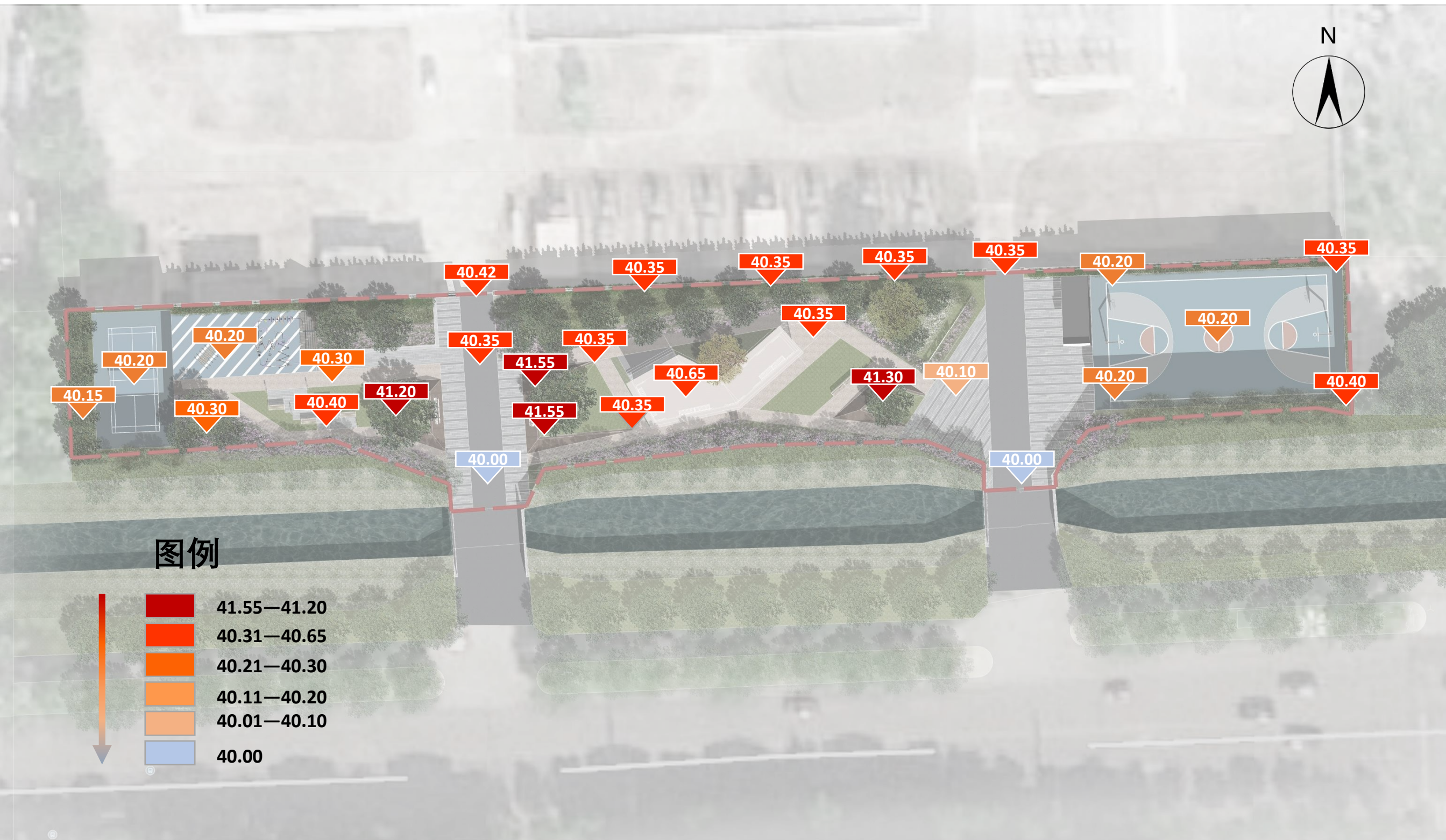
图例

- | | | | |
|--|-----|--|-------|
| | 主入口 | | 篮球场区域 |
| | 红线 | | 休闲活动区 |
| | 漫步道 | | 运动区域 |

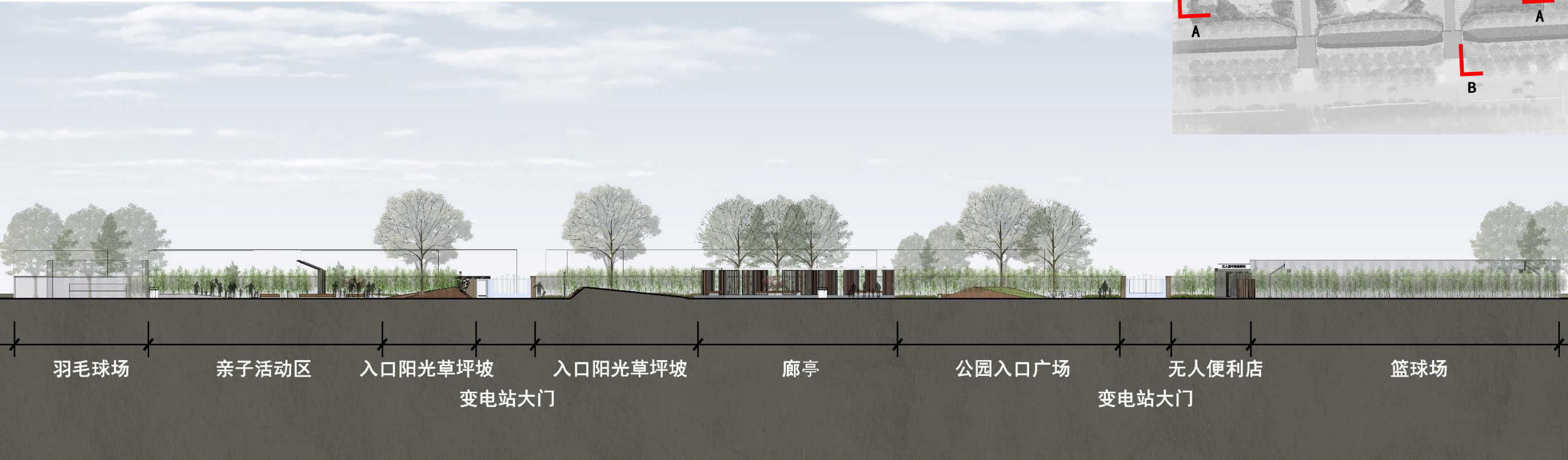
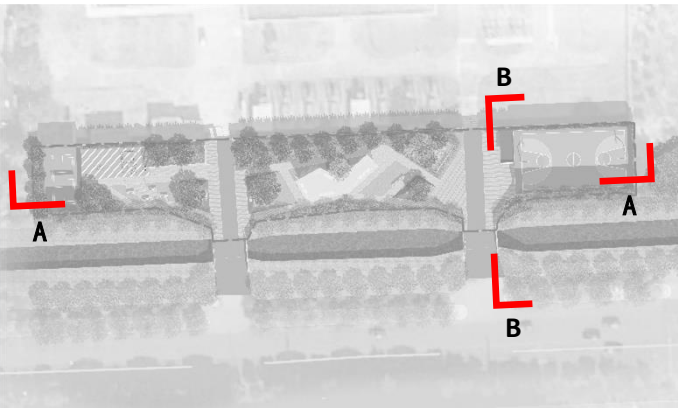
概念方案设计---平面图



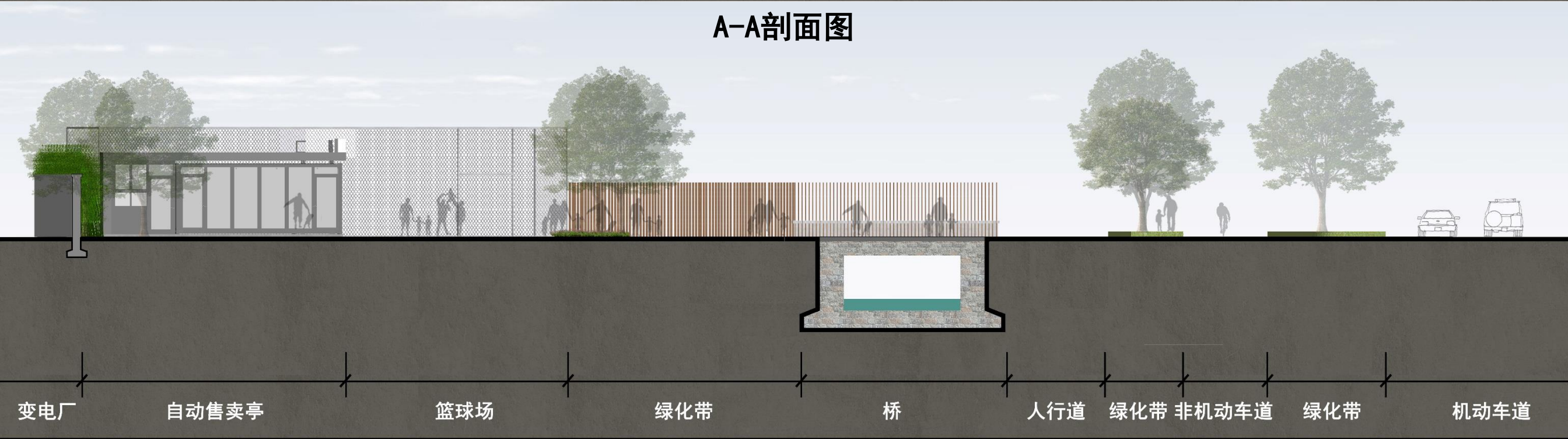
方案设计——高程设计



方案设计——剖面图

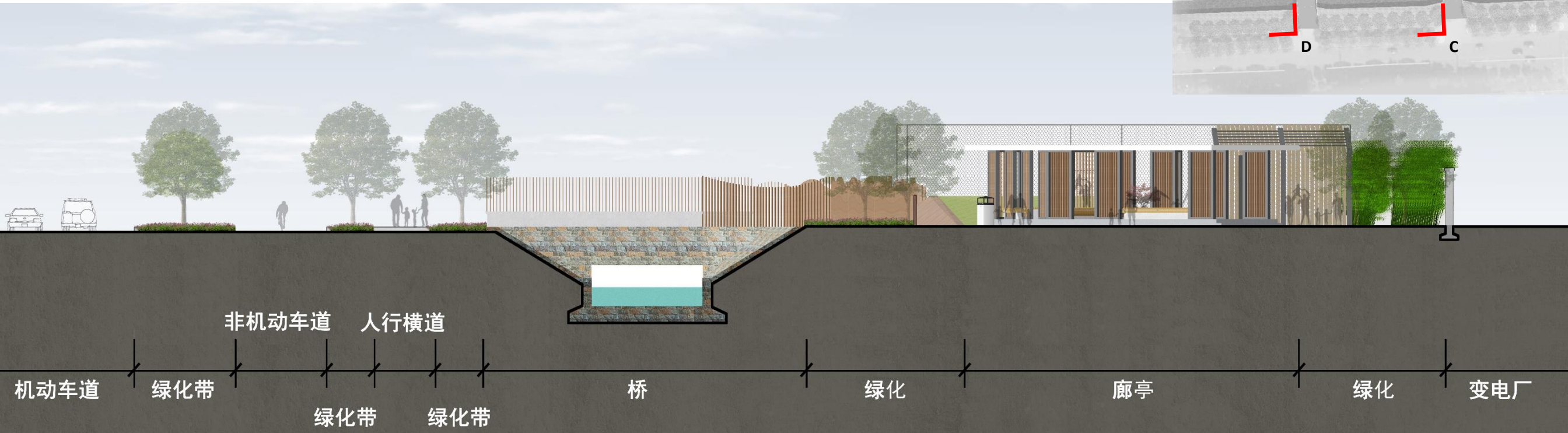
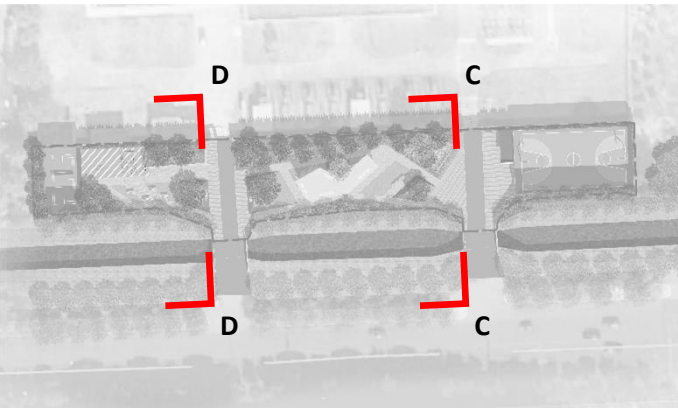


A-A剖面图

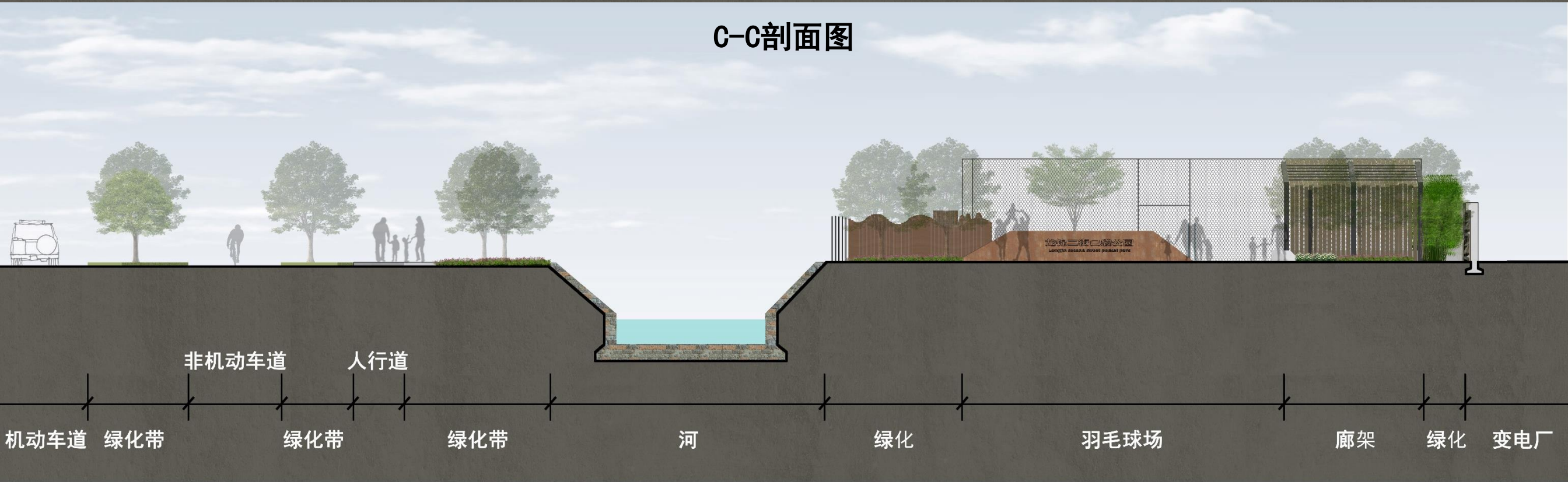


B-B剖面图

方案设计——剖面图

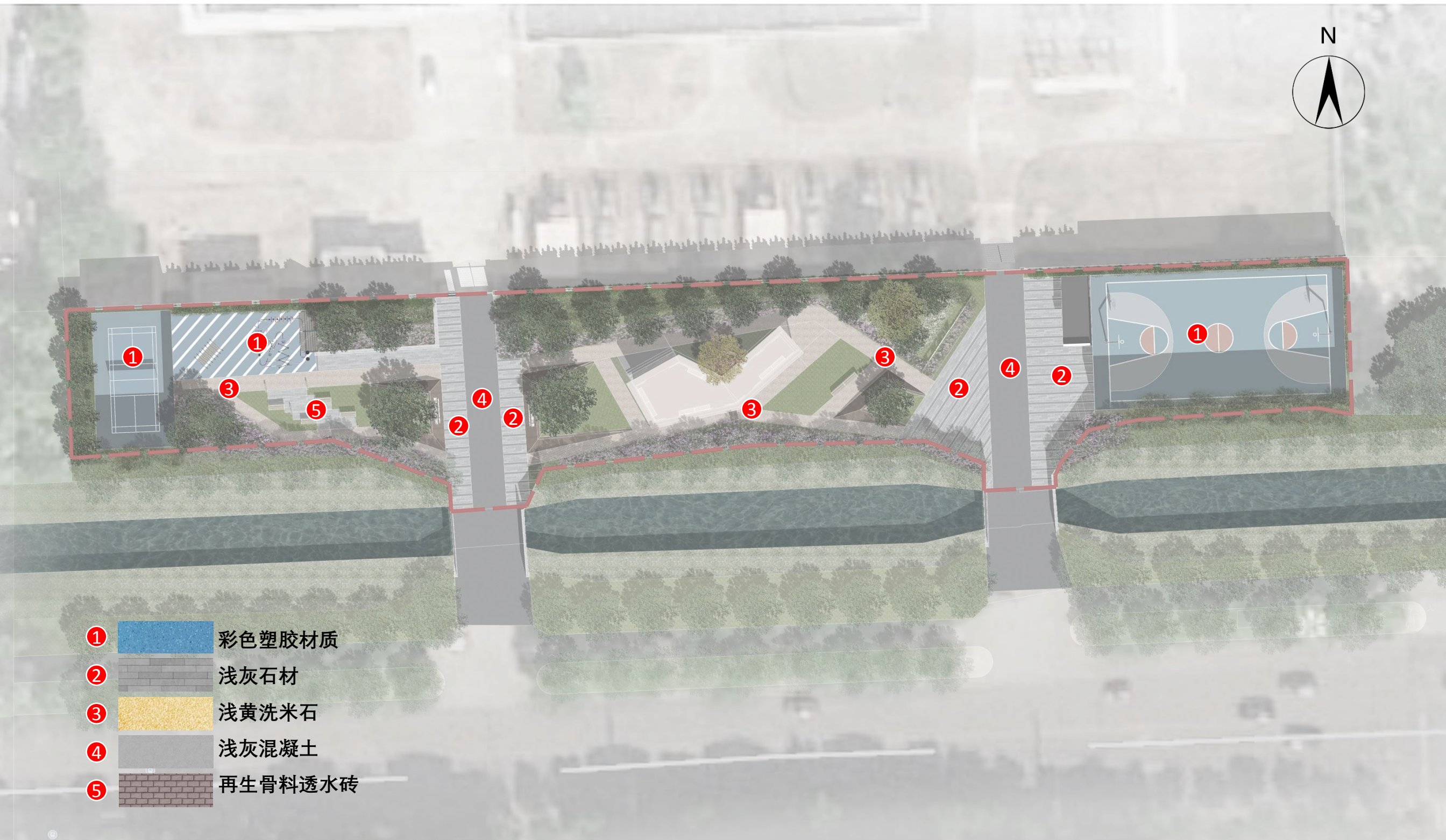


C-C剖面图



D-D剖面图

方案设计——材料意向设计



东入口景观设计——效果图

设计中延用原来两个出入口，并且在不影响变电站出入口正常使用前提下，利用简洁的设计语言塑造口袋公园入口形象，增强公园的地标感。



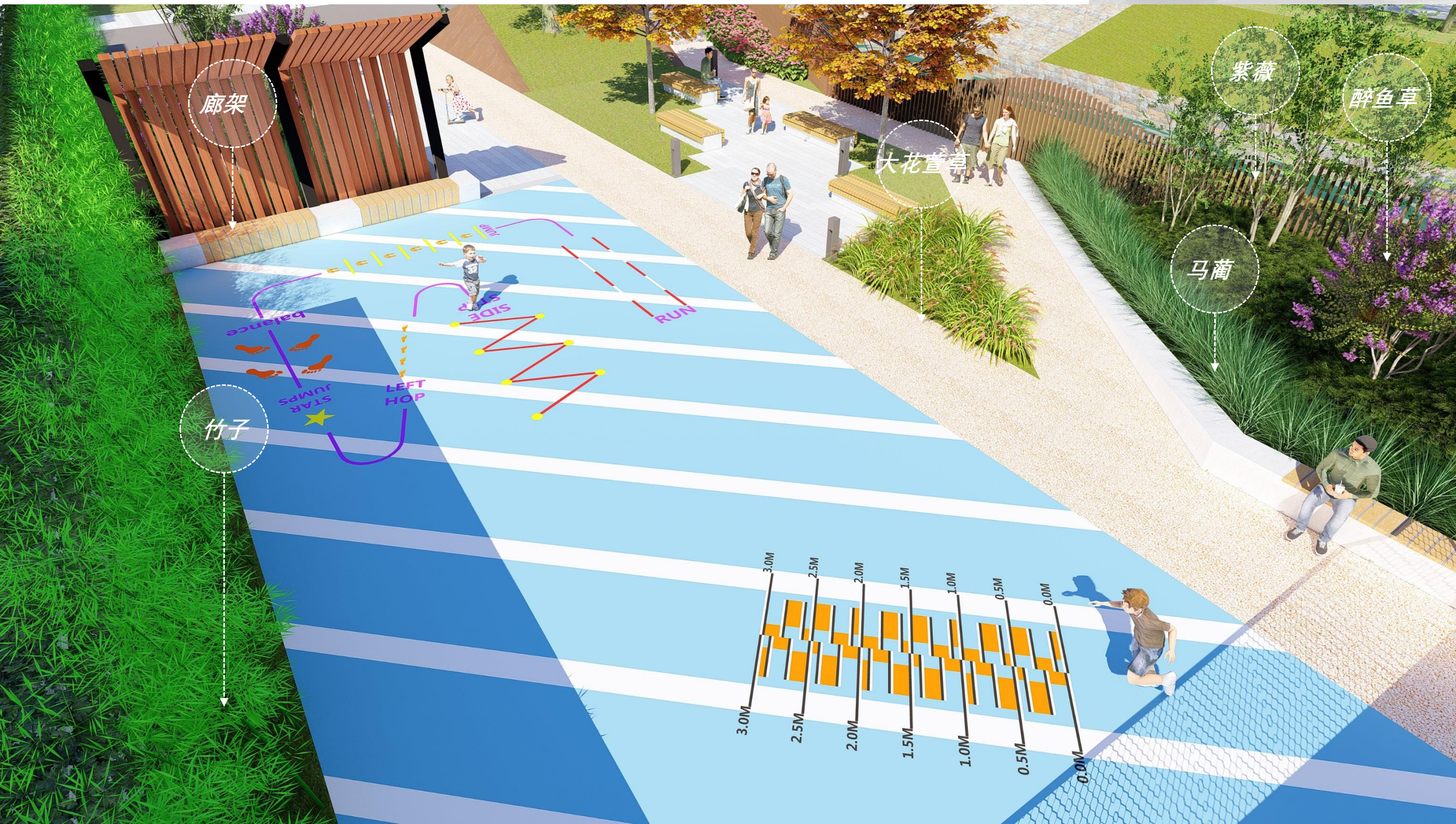
西入口景观设计——效果图

设计中延用原来两个出入口，并且在不影响变电站出入口正常使用前提下，利用简洁的设计语言塑造口袋公园入口形象，增强公园的地标感。



亲子互动区——效果图

亲子互动区根据场地尺度设计了羽毛球场地、儿童活动场地、休闲场地，综合不同年龄段的人群在此区域，打造亲子互动的共享娱乐空间



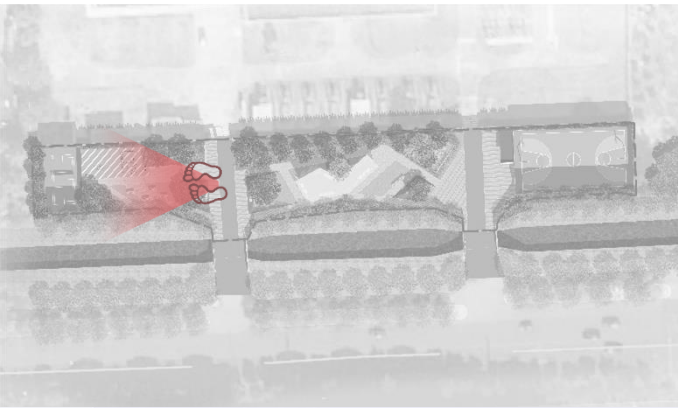
亲子互动区——效果图

羽毛球场地、儿童活动场地、休闲场地效果图



亲子互动区——效果图

羽毛球场、儿童活动场地、休闲场地效果图



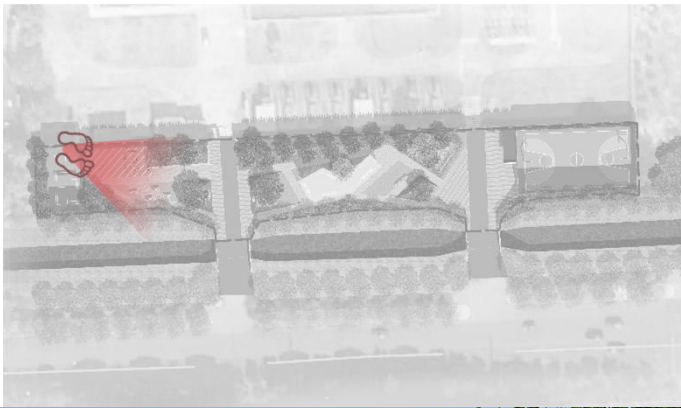
亲子互动区——效果图

儿童活动场地、休闲场地效果图



亲子互动区——效果图

儿童活动场地效果图



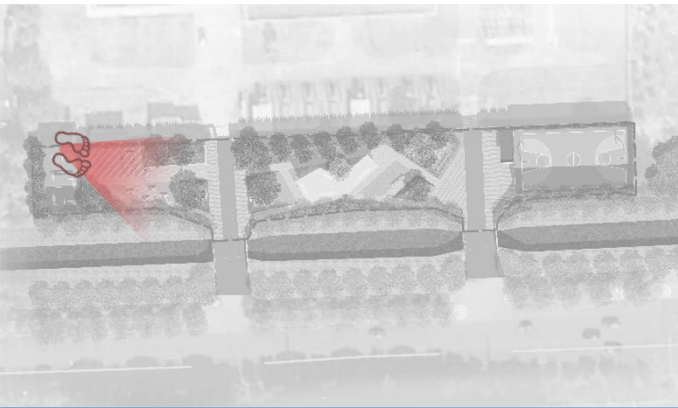
亲子互动区——效果图

儿童活动场地效果图



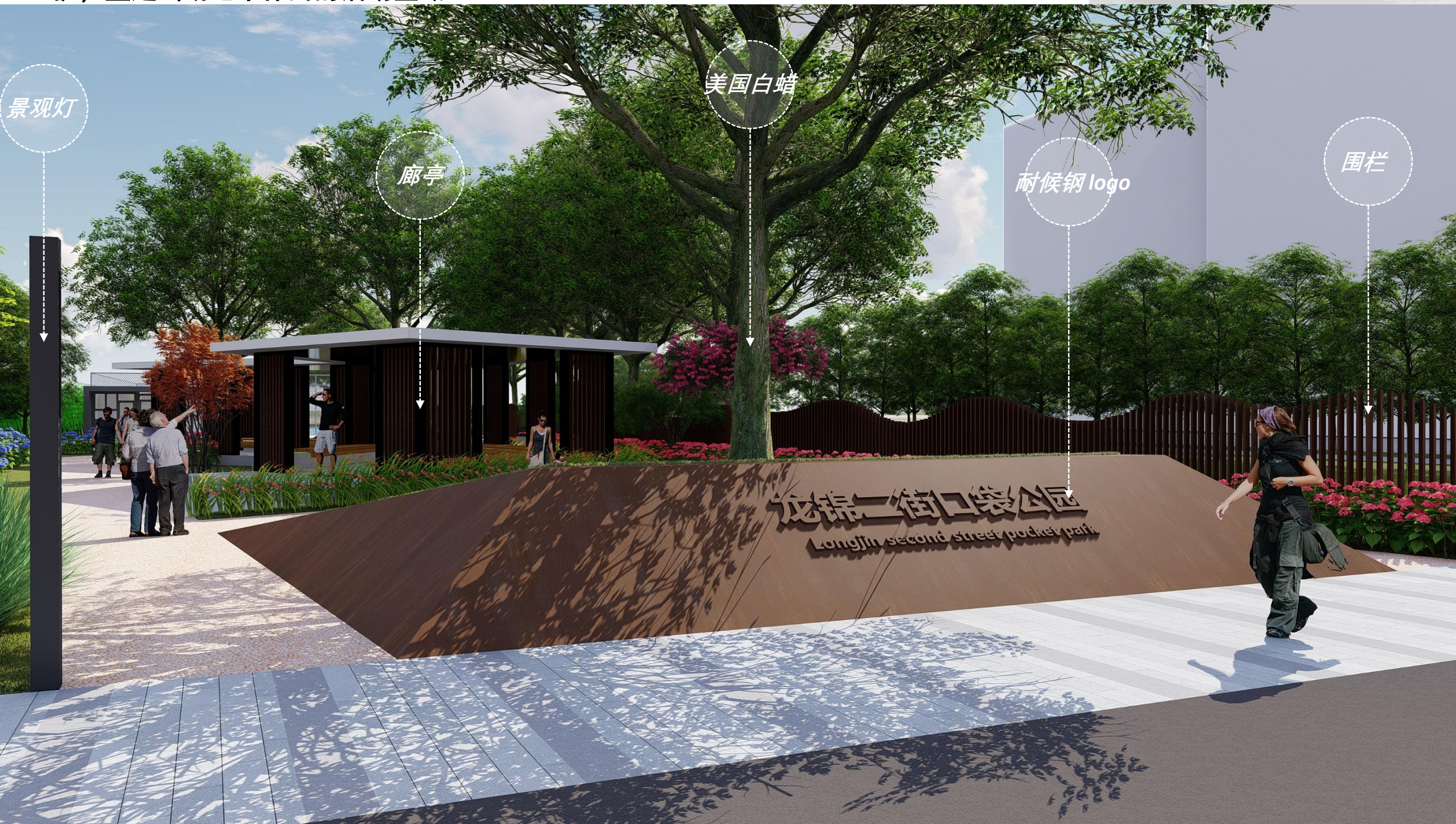
亲子互动区——效果图

儿童活动场地、休闲场地效果图



休闲活动区——效果图

休闲活动区在形式上打破矩形的呆板，在平面上顺漫步道之势设计了异形廊亭，着重考虑廊亭内外观景角度与感受，廊亭周围植被高低错落，对内部空间形成一定的遮掩和保护，塑造出场地中休闲的活动区域



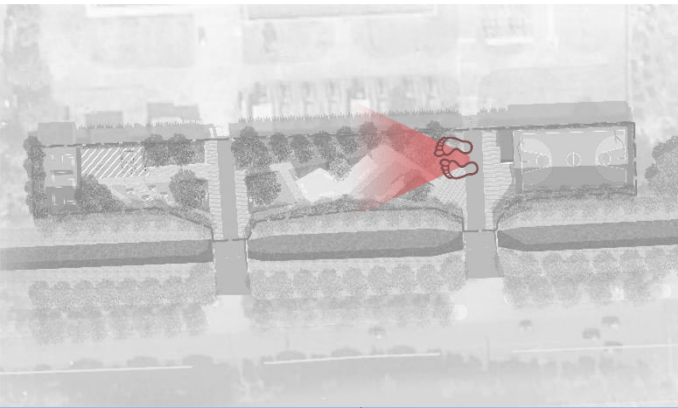
休闲活动区——效果图

廊亭景观效果图



休闲活动区——效果图

廊亭景观效果图



休闲活动区——效果图

廊亭景观效果图



休闲活动区——效果图

廊亭景观效果图



休闲活动区——效果图

篮球运动区结合此区域尺度和位置，设计篮球场地和无人便利店以及小小的管理房，打造运动型为主的活动场地



休闲活动区——效果图

无人便利店、管理房、篮球场效果图



DESIGN

回天有我
共建美好社区 2019

专项
设计

回天有

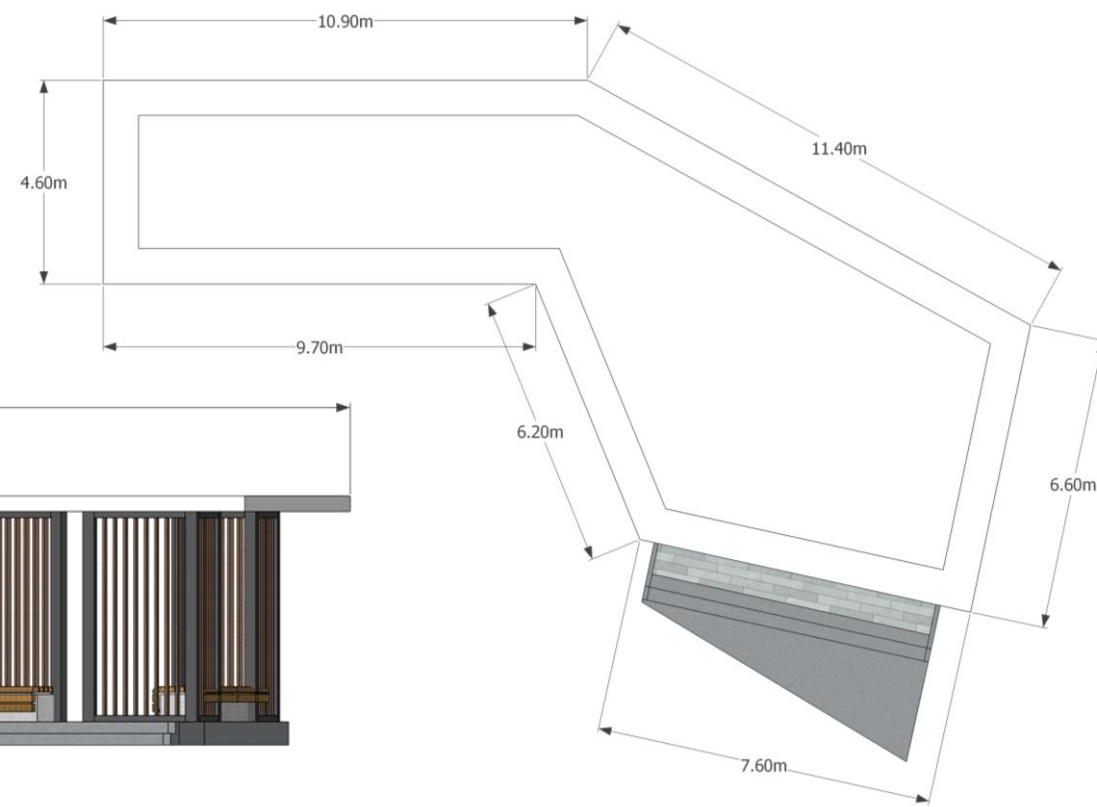


DESIGN

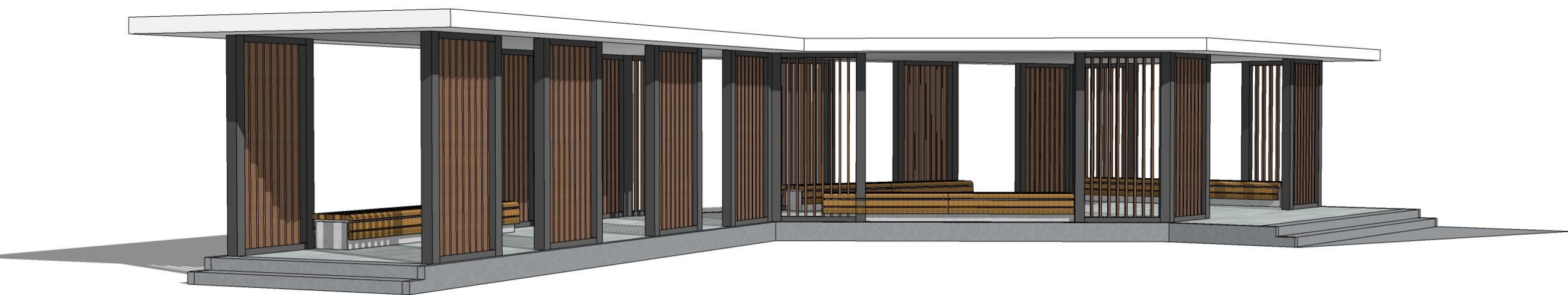
景观小品设计——构筑物



立面图

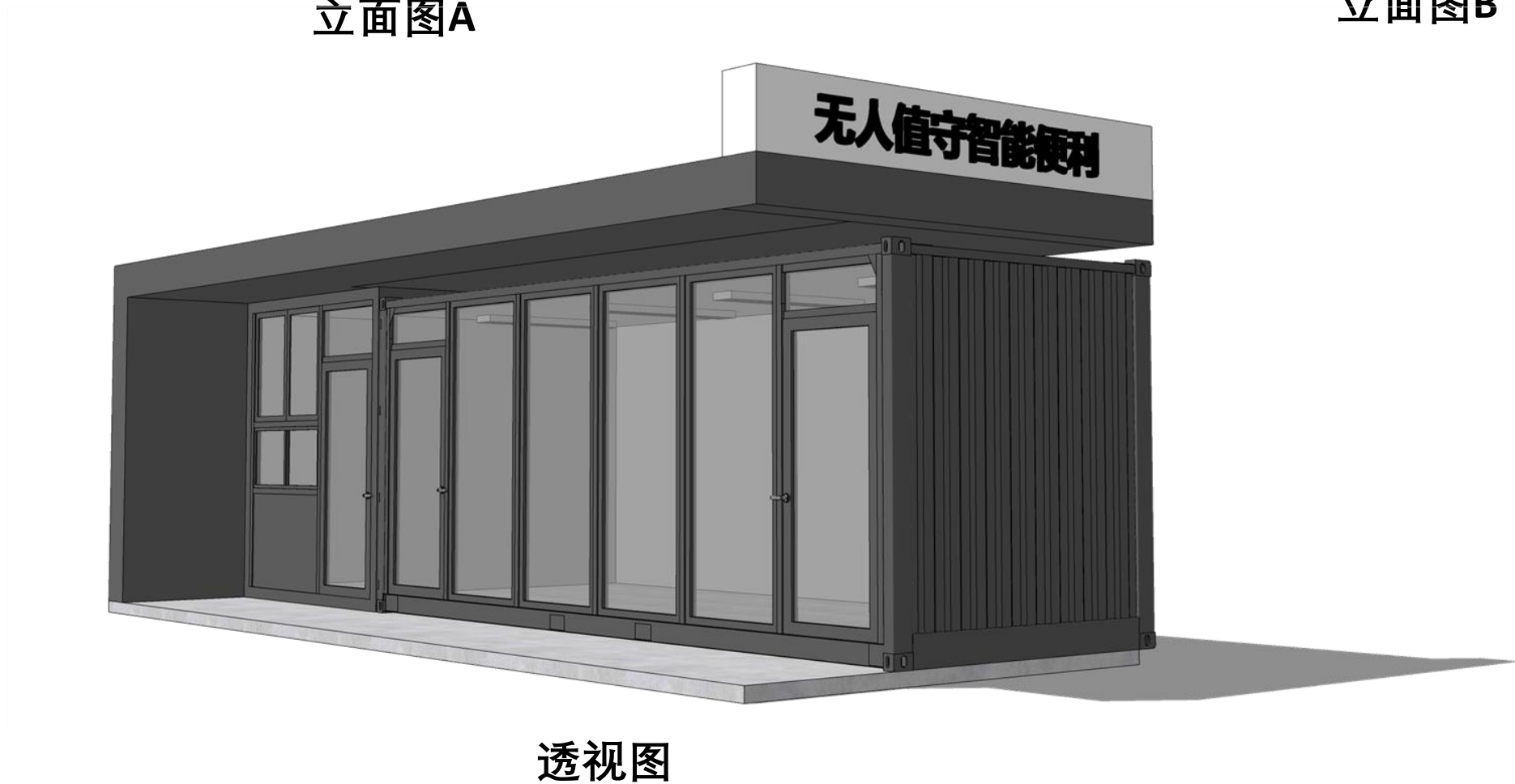
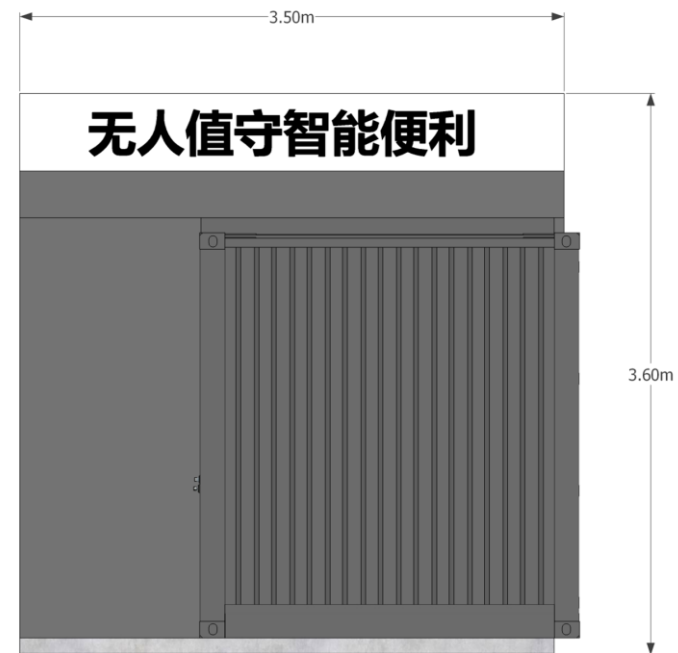
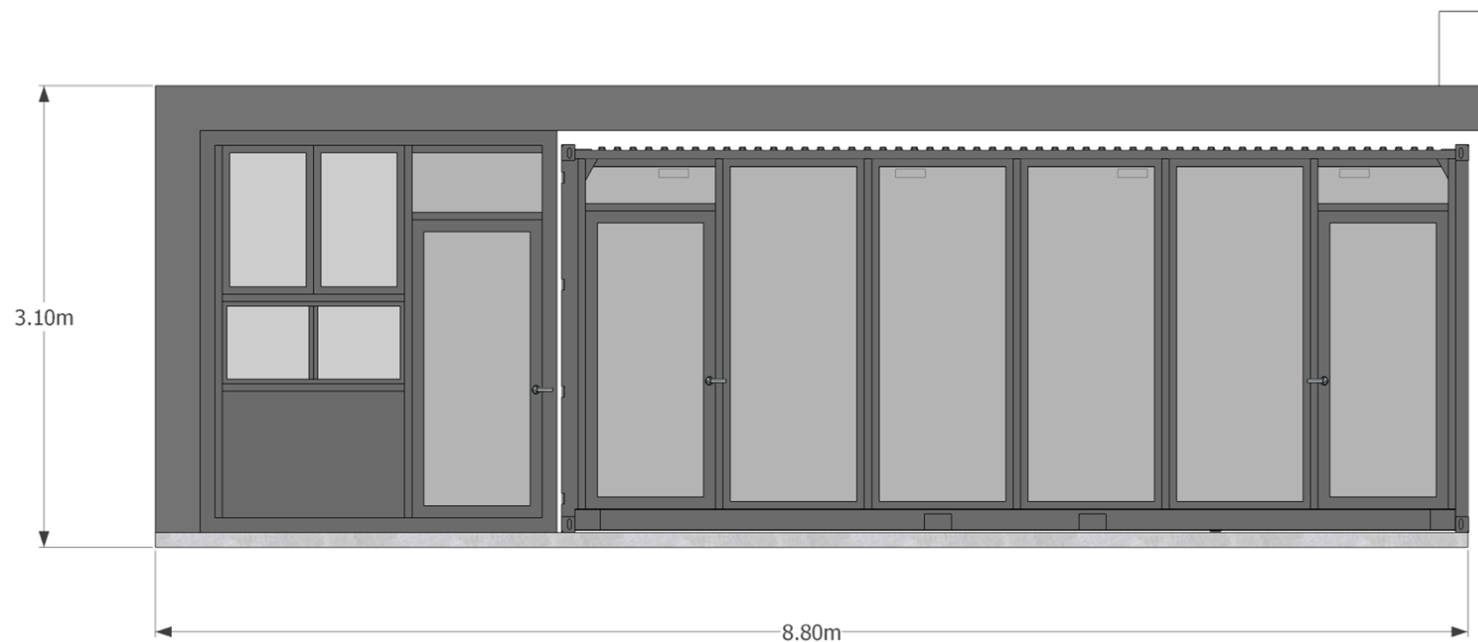


平面图

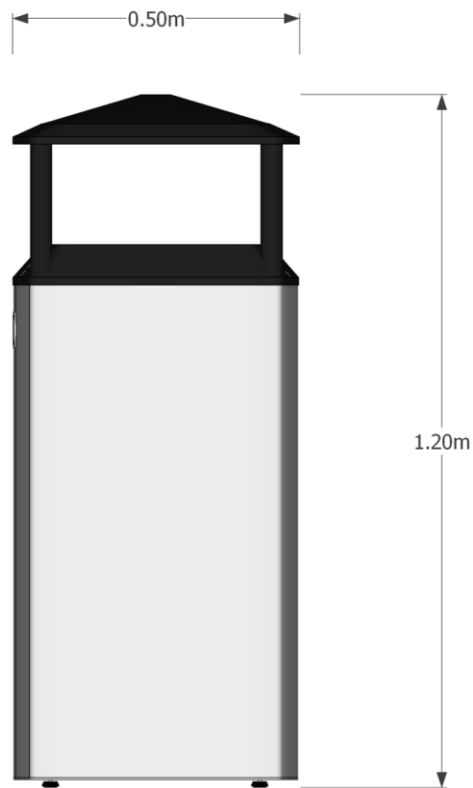


透视图

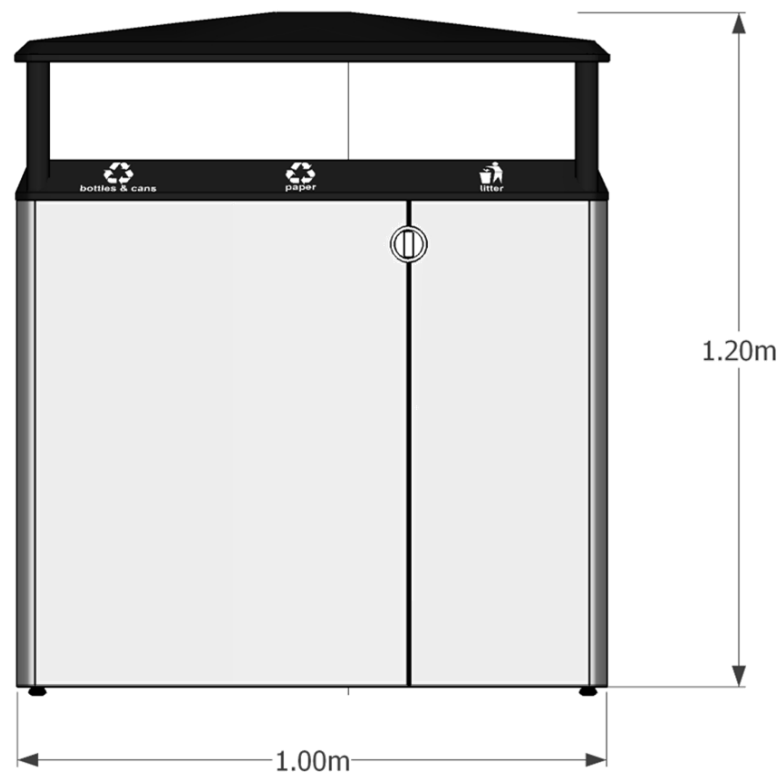
景观小品设计——构筑物



景观小品设计---垃圾桶



侧视图

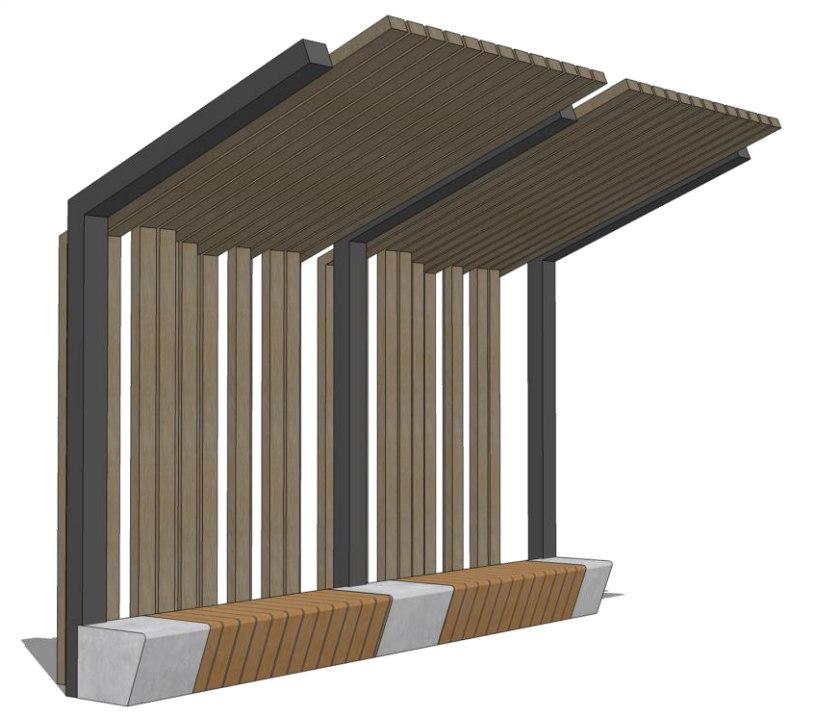


立面图



透视图

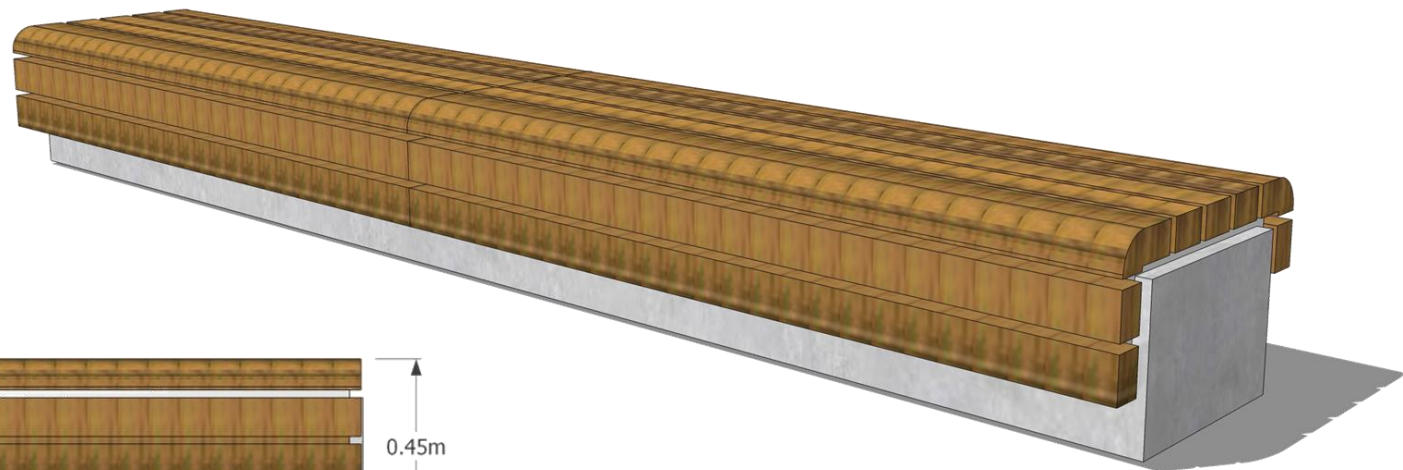
景观小品设计——座椅



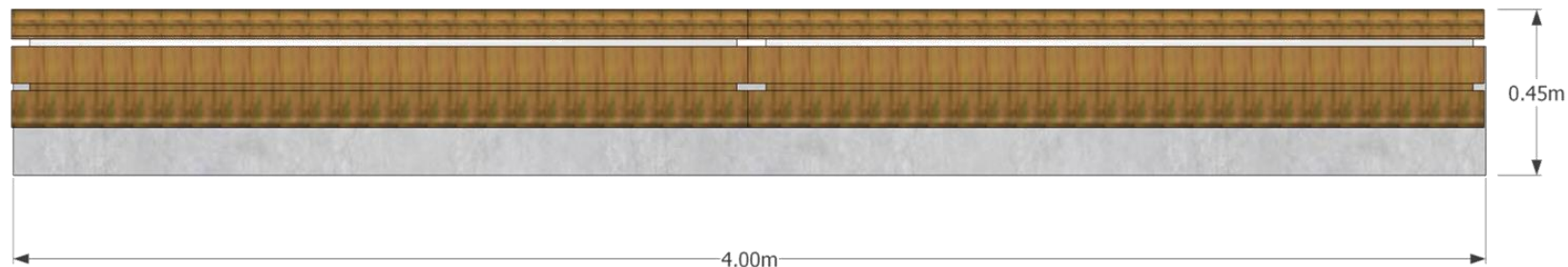
透视图



立面图



透视图

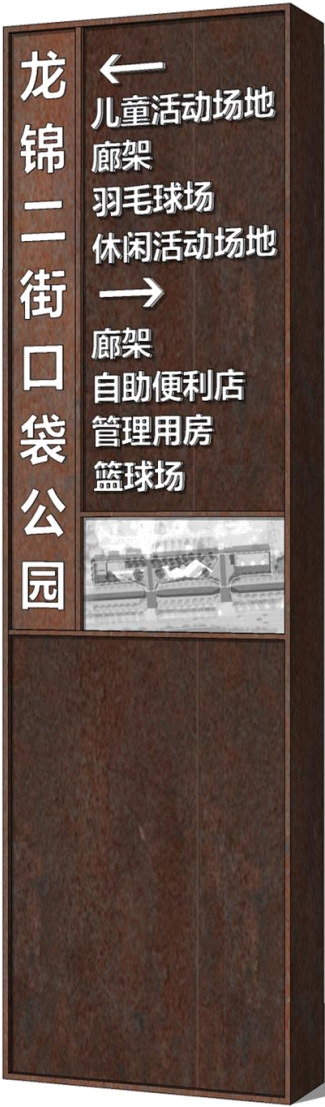


立面图

标识系统设计



立面图



透视图



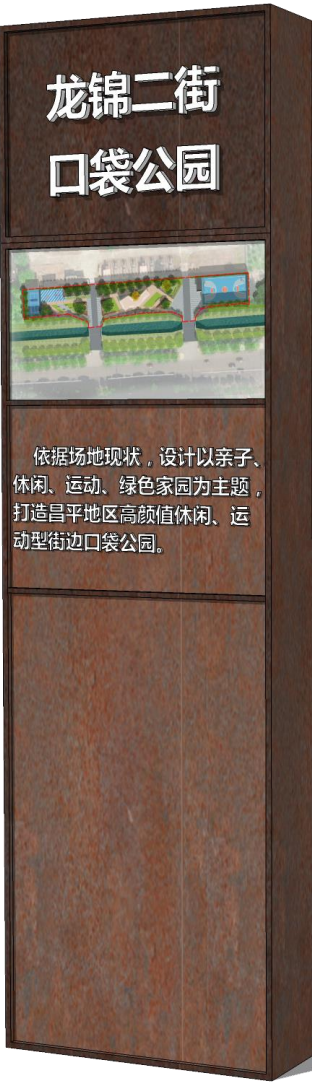
立面图



透视图

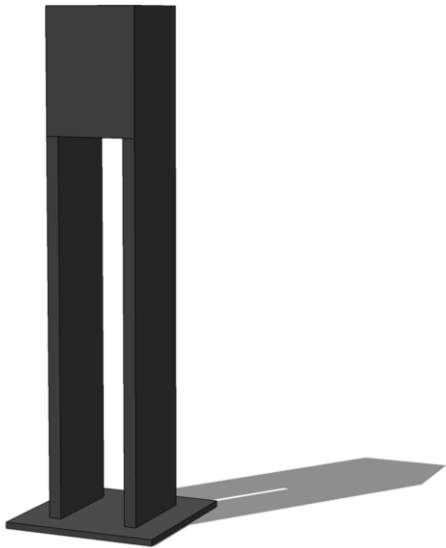


立面图

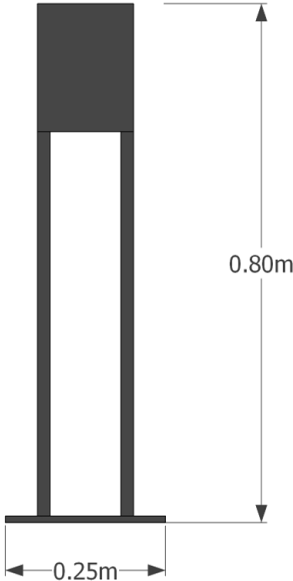


透视图

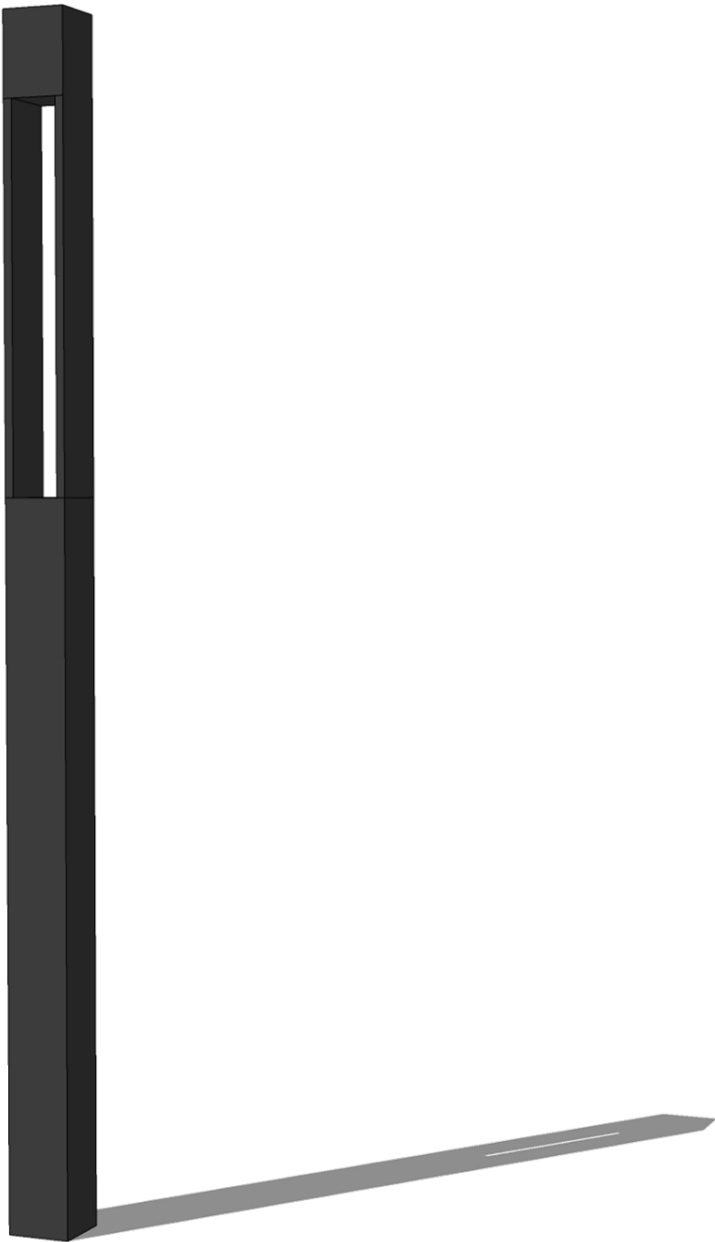
照明设计意向



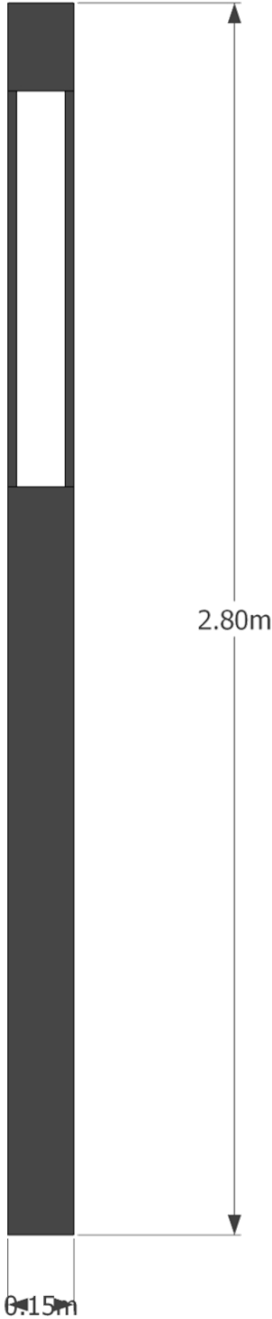
草坪灯透视图



草坪灯立面图



景观灯透视图



景观灯立面图

再生材料运用

运用再生材料，缓解城市建筑垃圾的压力

随着城市的发展，建筑垃圾数量逐年增多，建筑垃圾处理难，成为困扰城市管理一大“顽疾”。城市区因工程建设、拆迁、装饰装修产生的建筑垃圾大部分都被埋于地下，给环境卫生、生态保护带来很大压力。在此背景下，市住建委、市发改委等11部门联合印发《关于进一步加强建筑废弃物资源化综合利用工作的意见》规定：城市道路、广场、河道、公园与园林等城市基础设施及交通设施建设项目，在技术指标符合设计要求及满足使用功能的前提下，需选用建筑废弃物再生产品。



建筑垃圾再生骨料

再生骨料透水砖

植物设计意向——乔木

常绿乔木



彩叶落叶乔木



芳香落叶乔木



四季最佳观赏期——花灌木、藤本

春



连翘



紫丁香



西府海棠



碧桃

夏



金银木



—红端木—

红端木



金叶绣线菊



石榴

秋



紫薇



木槿



月季



凌霄 (藤本)

冬



金银木



红端木



竹子



紫叶小檗

四季最佳观赏期——地被花卉、观赏草



二月兰



牵牛



马蔺



鸢尾

春



大花萱草



大花秋葵



花叶玉簪



紫玉簪

夏秋



麦冬



狼尾草



芒草



沙地柏

冬

DESIGN

回天有我 2019
共建美好社区

投资
估算

回天有



DESIGN

经济测算方案

序号	建设内容	特性	单位	工程量	单价	总价	备注
一	生态景观工程					35.5	
1	绿化面积	苗木栽植	平方米	1164.3	300	34.9	
2	整理绿化用地		立方米	582.2	10	0.6	
二	道路铺装工程					80.0	
1	拆除现状铺装	拆除地面铺装，厚0.4m，并运走铺装废料		2760.0	45	12.4	
2	透水砖铺装	再生骨料透水砖游步道	平方米	538.3	220	11.8	
3	石材铺装	花岗岩石材	平方米	104.1	400	4.2	
3	洗米石铺装		平方米	280.3	320	9.0	
4	塑胶场地铺装		平方米	879.2	360	31.7	
5	沥青铺装		平方米	256.3	320	8.2	
6	路缘石	乙3型平道牙	延米	549.5	50	2.7	
三	配套服务设施工程					89.0	
1	logo景墙	砖混结构，配不锈钢字体	处	3	35000	10.5	
2	景观廊架	木制结构	平方米	2.8	1200	0.3	
3	景观廊亭	钢架结构，廊架底层镜面结构	平方米	86.7	3000	26.0	
4	集装箱式自动售卖亭	集装箱改造，配置自动售卖系统	套	1	100000	10.0	
5	休闲座椅	成品定制	个	8	1500	1.2	

经济测算方案

序号	建设内容	特性	单位	工程量	单价	总价	备注
三	配套服务设施工程					89.0	
6	矮墙座椅	砖混墙体，配木制座椅顶面，据地高度450mm	延米	43.0	750	3.2	
7	篮球架	成品购置	套	2.0	3000	0.6	
8	羽毛球网架	成品购置	套	1.0	2500	0.3	
9	围栏	木质	延米	115.0	1000	11.5	
10	隔离网	高3.5m	延米	153.8	1200	18.5	
11	垃圾桶		个	10.0	800	0.8	
12	指示系统	一级指示牌2个，二级指示牌6个	套	1	25000	2.5	
13	景观柱灯		个	12	2000	2.4	
14	草皮灯		个	15	800	1.2	
四	土方工程					10.4	
1	外购土方		立方米	1729.0	60	10.4	
五	给排水工程		平方米	3458.0	15	5.2	
六	照明工程		平方米	3458.0	20	6.9	
七	弱电工程		平方米	3458.0	10	3.5	
工程建设费						230.4	单位：万元
工程建设其他费						37.5	单位：万元
工程总投资						267.9	单位：万元



THANKS

回天有我 2019
共建美好社区